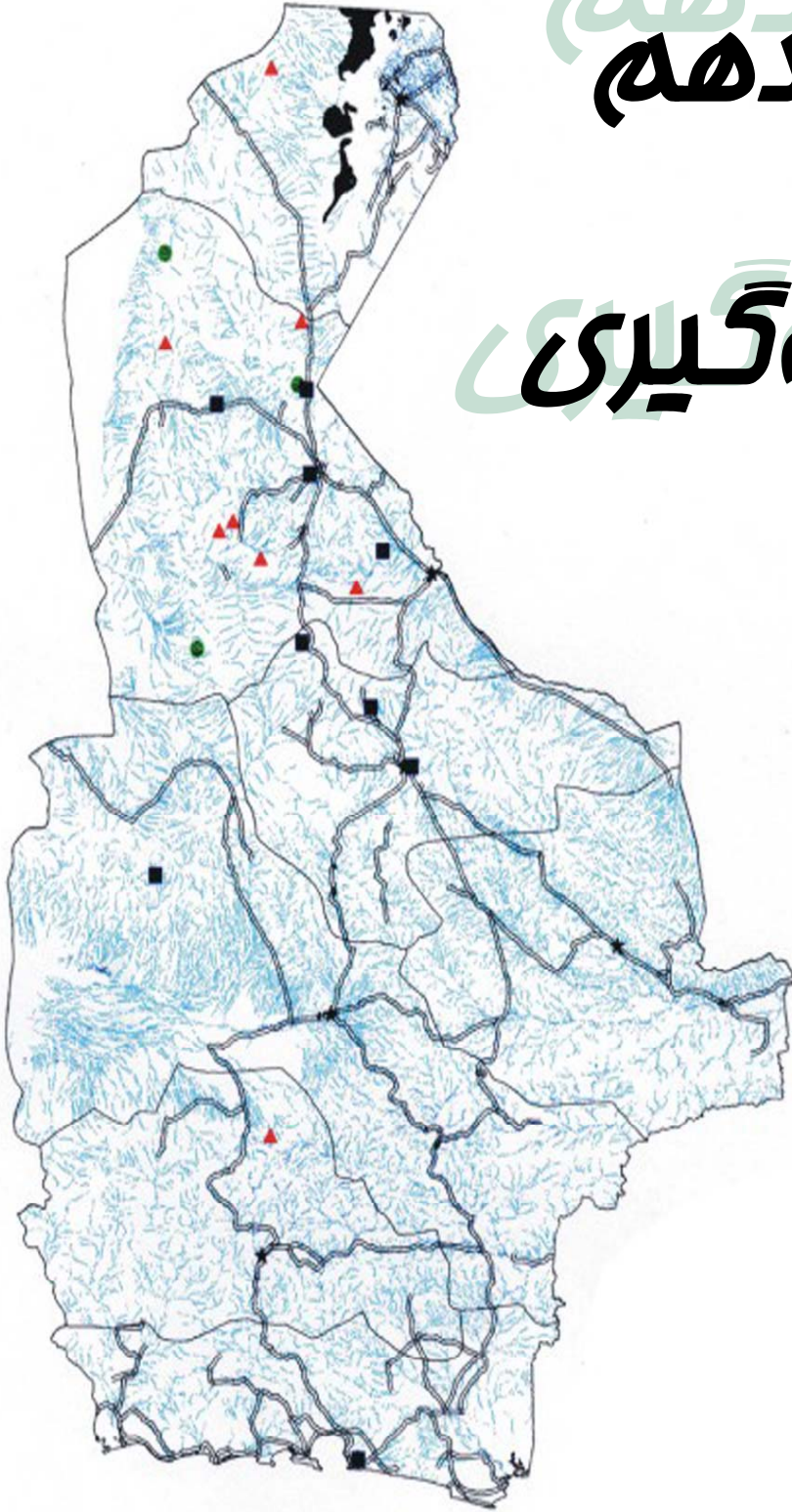


فصل دهم

فصل دهم

نتیجہ گیری



نتیجه‌گیری

محدوده مورد مطالعه در قالب نقشه ۱:۱۰۰۰۰۰ هودیان از توابع استان سیستان و بلوچستان بوده و در شمال خاوری نقشه ۱:۲۵۰۰۰۰ جازموریان واقع شده‌است. این منطقه در محدوده جغرافیایی $28^{\circ}:00':00''$ تا $27^{\circ}:30':00''$ عرض شمالی و $59^{\circ}:00':00''$ تا $59^{\circ}:30':00''$ طول خاوری و در شمال خاوری هامون - جازموریان قرار دارد.

از نظر زمین‌شناسی ایران منطقه مورد مطالعه قسمتی از زون جنوب خاوری ایران محسوب می‌گردد. لیتولوژی منطقه شامل کنگلومرا، شیل، ماسه‌سنگ، آهک، دولومیت، آندزیت، آندزیت بازالتی، الیوین بازالت و توف می‌باشد. از نظر ژئوتکتونیک پهنه مورد مطالعه در قسمت مرکزی شرق ایران بین بلوک لوت و مکران که نماینگر محیط بین صفحه‌ای است قرار می‌گیرد. گسله‌های منطقه با روند عمومی شمال خاوری - جنوب باختری و شمال باختری - جنوب خاوری می‌باشند. در منطقه مورد مطالعه از مساحتی نزدیک به ۲۱۶۰ کیلومتر مربع تعداد ۵۰۹ نمونه ژئوشیمی برداشت گردید که این نمونه‌ها برای ۲۲ عنصر مورد تجزیه شیمیایی قرار گرفتند که عنصر **Au** به روش جذب اتمی و سایر عناصر به روش **ICP MASS** اندازه‌گیری شده‌اند. اندازه‌گیری شدند. که پس از پردازش داده‌های ۱۲ منطقه آنومالی در این محدوده مشخص گردید. (شکل ۹-۶ فصل نهم گزارش) پس از کنترل این محدوده‌ها، برداشت نمونه‌های کانی‌سنگین و مینرالیزه و تلفیق لایه اطلاعات موجود مناطقی که بیشترین همپوشانی لایه‌های اطلاعاتی موجود را دارا بود معرفی گردید. با توجه به مطالب فوق ۱ منطقه جهت ادامه مطالعات اکتشافی نیمه تفصیلی به شرح زیر معرفی گردید. شکل (۱-۱۰)

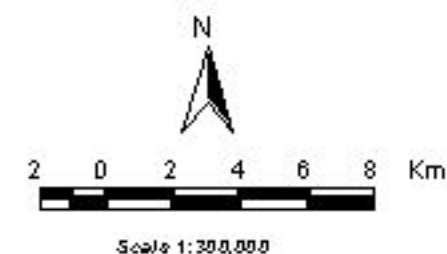
محدوده شماره ۱

این محدوده آنومالی در نقشه ۱:۱۰۰۰۰۰ ژئوشیمیایی هودیان تحت عنوان آنومالی شماره ۵ نامبرده شده است.

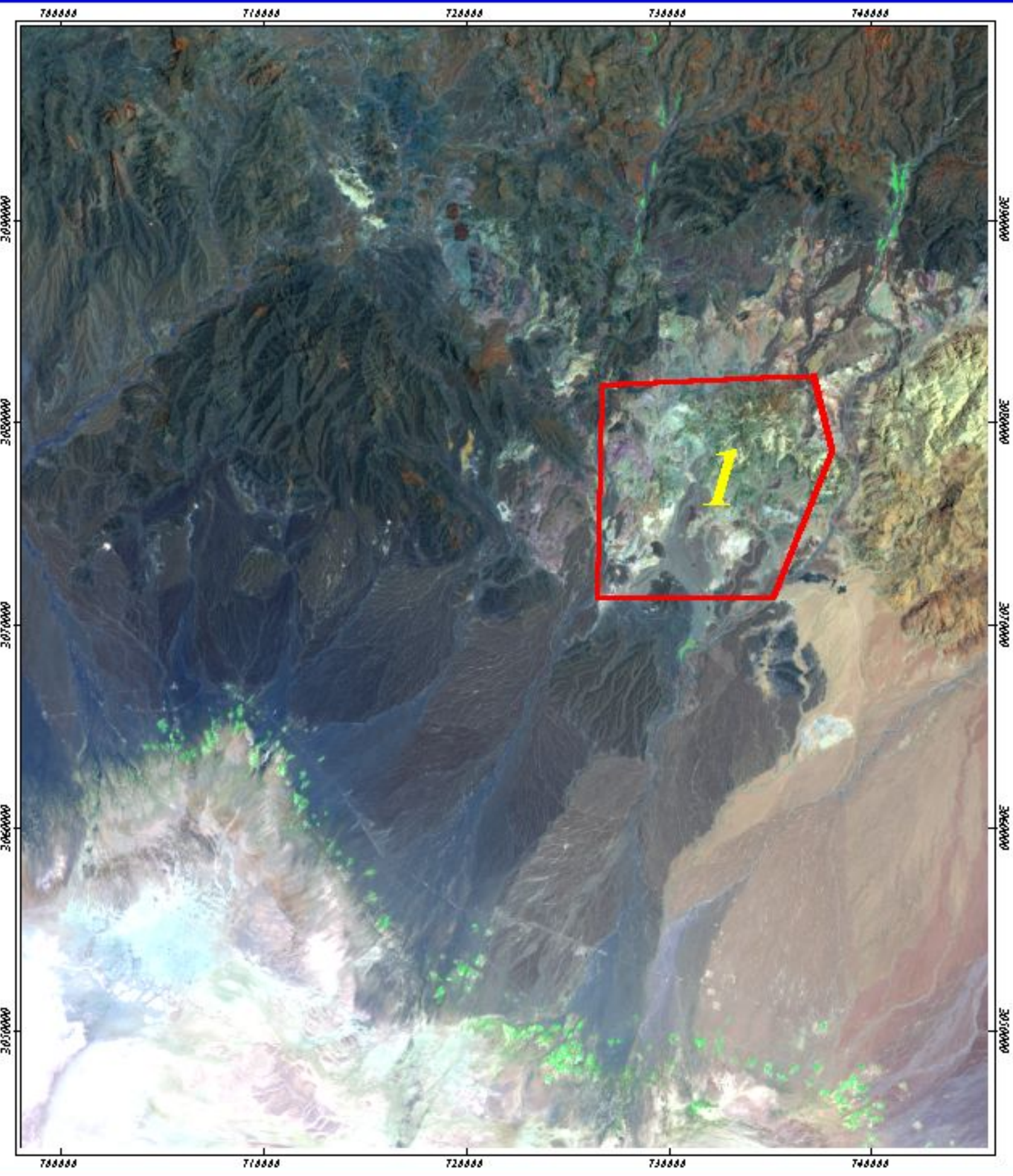
در محدوده چشمه گران بیگان و در شمال شرق چشمه چتوک و شمال غرب چشمه گل محمد در برگه در برگه ۱:۵۰۰۰۰ محل هودیان واقع شده است. لیتولوژی رخنمون دار شامل آهک، کنگلومرا، سیلتستون، آگلومرا، توف و آندزیت می باشد. عناصر **As, Pb, Ag, Au, Mn, Ti, Zn Se**، **Be, Bi, Mo, Sn, Ba, W** و فاکتورهای ۱،۳ ناهنجاری نشان می دهد. این منطقه به شدت تحت تأثیر آلتراسیون های بسیار شدید کائولینیتی، لیمونیتی و هماتیتی قرار گرفته است به طوریکه از دور نمایی جزیره مانند به رنگ سفید و زرد نمایان است. نمونه های کانی سنگین **Hm-257**، **Hm-250**، **Hm-249**، **Hm-247**، **Hm-253**، **Hm-255**، **Hm-255**، **Hm-259**، **Hm-260**، **Hm-261**، **Hm-268**، **Hm-268**، **Hm-269**، **Hm-266** برداشت شده است. در مطالعات کانی سنگین پیریت اکسید، پیرولوسیت، الیژیست، پیریت، مارتیت، اسفن، ایلمنیت، سرزیت، کوندوم، بروکیت، سرب، روتیل و زیرکن مشاهده شده است.

Hodiyān (7845)

*Satellite Image of Hodiyān sheet
(Land Sat)*



شکل (۱-۱۰): مناطق همدرفی شده برای اکتشافات لیمه تفضیلی



فهرست منابع

۱. مالکی، ابراهیم. برزگر، فرخ. پهنه بندی خطر نسبی زمینلرزه در ایران، از مجموعه مطالعات طرح کالبدی ملی ایران، مرکز تحقیقات شهرسازی و معماری ایران، ۱۳۷۶
۲. میرزایی، نوربخش. منگتان گائویان - تای، چن. طرح منابع دارای پتانسیل لرزه‌ای برای زونهای زلزله‌ای در ایران، دانشگاه تهران و انجمن ژئوفیزیک و زلزله شناسی چین، ۱۳۷۷
۳. ژان - تریکار، صدیقی، مهدی. پورکرمانی، محسن، اشکال ناهمواری در نواحی خشک، معاونت فرهنگی آستان قدس رضوی، ۱۳۶۹
۴. بدیعی، ربیع. جغرافیای مفصل ایران، ۱۳۸۰
۵. گروه پژوهشی جغرافیا، اطلس ملی ایران "محیط زیست" سازمان نقشه برداری کشور، ۱۳۸۰
۶. موسسه جغرافیایی و کارتوگرافی گیتاشناسی (واحد پژوهش زیر نظر بختیاری، سعید)، اطلس راههای ایران، ۱۳۸۰
۷. جعفری، عباس، کوهها و کوهنامه ایران، سازمان جغرافیایی و کارتوگرافی گیتاشناسی، ۱۳۶۸
۸. سازمان جغرافیایی نیروهای مسلح (معاونت سنجش از دور و جغرافیا)، فرهنگ جغرافیای کوههای کشور، (ج ۳: ۱۳۷۹)
۹. اداره جغرافیای ارتش، فرهنگ جغرافیایی آبادیهای کشور جمهوری اسلامی ایران (شوره‌گز- زاهدان)، ج ۱۰۷-۱۰۸: ۱۳۶۴

۱۰. حسنی پاک، علی اصغر، شرفالدین، محمد، تحلیل داده‌های اکتشافی، انتشارات دانشگاه تهران، ۱۳۸۰
۱۱. حسنی پاک، علی اصغر، اصول اکتشافات ژئوشیمیایی، انتشارات دانشگاه تهران، ۱۳۷۰
۱۲. حسنی پاک، علی اصغر، نمونه‌برداری معدنی، انتشارات دانشگاه تهران، ۱۳۷۱
۱۳. حسنی پاک، علی اصغر، اکتشافات ذخایر طلا، انتشارات دانشگاه تهران، ۱۳۷۸
۱۴. حسنی پاک، علی اصغر، ژئوشیمی اکتشافی (محیط سنگی)، انتشارات دانشگاه تهران، ۱۳۷۶
۱۵. حسنی پاک، علی اصغر، زمین‌آمار (ژئواستاتیسٹیک)، انتشارات دانشگاه تهران، ۱۳۷۷
۱۶. حسن زاده، حمید. فرورانش در زون مکران. دانشکده علوم پایه دامغان، سمینار دانشجویی، ۱۳۷۶
۱۷. فرجی، عبدالرضا. جغرافیای کامل ایران، گروه جغرافیای دفتر تحقیقات و برنامه ریزی و تالیف، ۱۳۶۶
۱۸. پاپلی یزدی، محمد حسین. فرهنگ آبادیها و مکانهای مذهبی کشور، گروه جغرافیای بنیاد پژوهشهای اسلامی آستان قدس رضوی، ۱۳۶۷
۱۹. مدیریت خدمات ماشینی و کاربرد کامپیوتر در هواشناسی، سالنامه آماری هواشناسی، سازمان هواشناسی کشور، ۱۳۷۷- ۱۳۷۶
۲۰. گروه پژوهشی جغرافیا، اطلس ملی ایران محیط زیست سازمان نقشه برداری کشور، ۱۳۸۰
۲۱. پرورش، عباس. فهرست معادن در حال بهره برداری کشور، معاونت معدنی و فرآوری مواد وزارت معادن و فلزات، ۱۳۷۲

۲۲. نقشه‌های ۱/۱۰۰۰۰۰ اسپکه و ۱/۲۵۰۰۰۰ نیک شهر و ۱/۵۰۰۰۰ اسپکه، چانف، سورمیچ،

جاکس

۲۳. جمشید، افتخارنژاد، زمین شناسی ایران، دانشگاه شهید بهشتی، ۱۳۷۷

۲۴. هزاره، محمدرضا، اکتشافات ژئوشیمیایی سیستماتیک ورق ۱:۵۰۰۰۰ اسالم، دانشگاه آزاد

اسلامی، ۱۳۸۰

۲۵. رضایی شیرزاد، مهرداد، گورآب، جیری، استان سیستان و بلوچستان، پایگاه ملی داده‌های

علوم زمین کشور، سازمان زمین شناسی و اکتشافات معدنی کشور، ۱۳۸۱

۲۶. رضایی، پروانه. زمین شناسی مکران، پژوهشکده علوم زمین، سمینار دانشجویی، ۱۳۷۷

27. Delineation of potential seismic sources for seismic zonig of iran
28. Noorbakhsh mirzaei ,Mengtan Gao &yun-taichen 1998
29. Thompson, M. and howarth, R.J, Duplicat analysis in geochemical practice, part 1: Theoretical approach and estimation of analytical reproducibility, Analyst, v-101, pp.690-698