



سازمان پژوهش‌های آموزشی کشور



**کارنامه آماری آزمون دوره های  
کاردانی نظام جدید دانشگاه فنی و حرفه ای  
و موسسات آموزشی عالی غیرانتفاعی**

**سال ۱۴۰۰**

معاونت فنی و آماری  
دفتر طرح و آمار

بِسْمِ اللَّهِ الرَّحْمَنِ الرَّحِيمِ

کارنامه آماری آزمون دوره‌های کردانی نظام جدید  
دانشگاه فنی و حرفه‌ای و مؤسسات آموزش عالی  
غیرانتفاعی سال ۱۴۰۰

---

اسفند ماه ۱۴۰۰

دفتر طرح و آمار

## فهرست مطالب

مقدمه	۵
مقدمه‌ای بر آزمون	۶
فصل اول وضعیت ثبت‌نام‌کنندگان	۷
۱-۱) شرایط پذیرش	۷
۲-۱) توزیع ثبت‌نام‌کنندگان (داوطلبان) به تفکیک مجموعه ثبت‌نامی و جنس	۱۲
۳-۱) توزیع ثبت‌نام‌کنندگان به تفکیک مجموعه ثبت‌نامی، شاخه تحصیلی و جنس	۱۶
۴-۱) توزیع ثبت‌نام‌کنندگان (داوطلبان) به تفکیک سهمیه	۲۰
فصل دوم وضعیت پذیرفته‌شدگان	۲۱
۱-۲) توزیع پذیرفته‌شدگان به تفکیک مجموعه ثبت‌نامی و جنس	۲۱
۲-۲) بررسی وضعیت پذیرفته‌شدگان به تفکیک شاخه تحصیلی و جنس	۲۶
۳-۲) بررسی وضعیت پذیرفته‌شدگان به تفکیک دوره قبولی، جنس و شاخه تحصیلی	۲۹
۴-۲) توزیع شرکت‌کننده و پذیرفته‌شده به تفکیک سهمیه	۳۲
فصل سوم بررسی درصد قبولی	۳۳
۱-۳) بررسی درصد قبولی به تفکیک رشته قبولی و جنس	۳۳
۲-۳) بررسی درصد قبولی به تفکیک رشته، شاخه تحصیلی و جنس	۳۶
۳-۳) درصد قبولی به تفکیک سهمیه	۴۰
فصل چهارم توزیع ثبت‌نام‌کنندگان و پذیرفته‌شدگان به تفکیک استان محل اخذ دیپلم	۴۱
۱-۴) توزیع ثبت‌نام‌کنندگان به تفکیک استان دیپلم و جنس	۴۱
۲-۴) توزیع پذیرفته‌شدگان به تفکیک استان دیپلم و جنس	۴۳
۳-۴) رتبه‌بندی استان‌ها بر اساس درصد قبولی داوطلبان آن‌ها در آزمون	۴۵
فصل پنجم روند تعداد شرکت‌کنندگان و پذیرفته‌شدگان طی سالهای ۱۳۷۸ الی ۱۴۰۰	۴۹
۱-۵) مقایسه شرکت‌کنندگان (حاضر در جلسه) و پذیرفته‌شدگان طی سال‌های ۱۳۷۸ تا ۱۴۰۰	۴۹





## مقدمه

سپاس بی‌کران پروردگار یگانه را سزاست که ما را به خلعتِ خلقت بیاراست و توفیق خدمتگزاری بر بندگانش ارزانی فرمود و سلام و درود بر فرستادگان گرامی‌اش، به‌ویژه خاتم آنان و عترت پاکش، خاصه امام منتظر عجل‌الله تعالی فرجه‌الشریف باد که با چراغ هدایت، راه بشریت را به‌سوی کمال و سعادت فروزان ساختند.

سازمان سنجش آموزش کشور به‌منظور تحقق اهداف و وظایف سازمانی خود در بخش‌گزینه‌ش علمی داوطلبان و سنجش عملکرد آموزش عالی کشور و ایجاد تمرکز و ساماندهی در بخش انتشار آمار و اطلاعات داوطلبان و پذیرفته‌شدگان آزمون‌های رسمی کشور، مجموعه‌ی حاضر را با عنوان «کارنامه آماری آزمون دوره‌های کاردانی نظام جدید دانشگاه فنی‌وحرفه‌ای و مؤسسات آموزش عالی غیرانتفاعی سال ۱۴۰۰» که دربردارنده گزارش آماری ثبت‌نام‌کنندگان و پذیرفته‌شدگان و همچنین مقایسه آن‌ها به تفکیک‌های مورد نیاز در آزمون فوق است، تدوین و در اختیار علاقه‌مندان قرار داده است. در این کارنامه سعی شده علاوه بر ارائه آمارهای مفید این آزمون به بررسی اجمالی این آمارها در ابعاد مختلف نیز پرداخته شود که می‌تواند مورد استفاده استادان، دانشجویان، محققان و علاقه‌مندان و همچنین برنامه‌ریزان و مسئولان اجرایی واقع گردد. امید است این مجموعه برای محققان و علاقه‌مندان به مسائل آموزش عالی کشور مفید واقع شود.

در خاتمه شایسته است از تلاش مستمر خانم زهرا شکوهی مدیرکل دفتر طرح و آمار، آقای حسن جعفری رئیس گروه تجزیه و تحلیل و به‌ویژه خانم سحر داور که استخراج آمار، تهیه جداول، نمودارها و تدوین این کارنامه و خانم ندیری که تایپ کارنامه را متقبل شده‌اند، تشکر و قدردانی نمایم.

احسان جمالی  
معاون فنی و آماری

## مقدمه‌ای بر آزمون

آزمون ورودی دوره‌های کاردانی فنی و حرفه‌ای نظام جدید آموزشکده‌های فنی و حرفه‌ای برای نخستین بار در سال ۱۳۷۵ با ۳۲۷۱۲ نفر شرکت‌کننده در ۲۶ مجموعه ثبت‌نامی برگزار شد و تا سال ۱۳۸۴ هر ساله بر تعداد داوطلبان این آزمون افزوده شد، اما بعد از این سال روند کاهشی را دنبال کرد. با تغییر نظام آموزشی در وزارت آموزش و پرورش، اولین دیپلمه‌های نظام جدید ۳-۳-۶ در سال ۱۳۹۸ در این آزمون شرکت کردند.

بر اساس مصوبه هفدهمین جلسه مورخ ۹۷/۱۲/۲۶ شورای سنجش و پذیرش دانشجو، دانش‌آموزان دارای دیپلم شاخه نظری می‌توانند در مجموعه ثبت‌نامی متناسب با نوع دیپلم خود که در دفترچه راهنمای ثبت‌نام این آزمون مشخص شده است در دوره‌های کاردانی نظام جدید دانشگاه فنی و حرفه‌ای و موسسات آموزش عالی غیرانتفاعی سال ۱۴۰۰ و یا رشته‌های پذیرش صرفاً بر اساس سوابق تحصیلی شرکت نمایند. داوطلبان فارغ‌التحصیل شاخه نظری فقط مجاز به انتخاب رشته‌های تحصیلی **کاردانی ناپیوسته** می‌باشند و ضریب تراز معدل در مجموعه ثبت‌نامی که پذیرش آنها صرفاً بر اساس سوابق تحصیلی می‌باشد، برای دیپلم‌های نظری ۵۱/۴ درصد است. همچنین داوطلبان دیپلم شاخه نظری نظام سالی واحدی یا ترمی واحدی لزوماً باید نسبت به ارائه مدرک پیش دانشگاهی اقدام نمایند. (دیپلم شاخه نظری شامل دیپلم‌های ریاضی فیزیک، علوم تجربی، علوم انسانی و علوم و معارف اسلامی است).

پذیرش در ۳۰ رشته از ۳۵ مجموعه ثبت‌نامی آزمون ورودی دوره‌های کاردانی نظام جدید دانشگاه فنی و حرفه‌ای و مؤسسات آموزش عالی غیرانتفاعی سال ۱۴۰۰ طبق مصوبه شورای سنجش و پذیرش دانشجو به صورت صرفاً بر اساس سوابق تحصیلی (بدون آزمون) صورت پذیرفت و معدل کل دیپلم داوطلبان ملاک گزینش قرار گرفت. آزمون مربوط به ۵ مجموعه ثبت‌نامی پذیرش با آزمون، در روز جمعه مورخ ۱۴۰۰/۵/۲۲ برگزار شد. در این آزمون تعداد ۱۱۵۸۹۱ نفر ثبت‌نام کردند و پس از اعلام نتایج آزمون، تعداد ۹۱۰۸۰ نفر پذیرفته شدند که از این تعداد ۴۰۶۴۴ نفر (۴۴/۶۲ درصد) زن و ۵۰۴۳۶ نفر (۵۵/۳۸ درصد) مرد بوده‌اند. در ادامه اطلاعات داوطلبان مرحله اصلی (شهریورماه) به تفکیک‌های مختلف مورد بررسی قرار گرفته است.

جمع	مرد		زن		سال ۱۴۰۰
	درصد	تعداد	درصد	تعداد	
۱۱۵۸۹۱	۵۲/۸۴	۶۱۲۴۲	۴۷/۱۶	۵۴۶۴۹	تعداد ثبت نام کننده (شهریورماه)
۱۰۷۸۴۹	۵۱/۶۲	۵۵۶۷۷	۴۸/۳۸	۵۲۱۷۲	تعداد شرکت کننده (شهریورماه)
۹۱۰۸۰	۵۵/۳۸	۵۰۴۳۶	۴۴/۶۲	۴۰۶۴۴	تعداد پذیرفته شده مرحله اصلی (شهریورماه)

## فصل اول

### وضعیت ثبت نام کنندگان

#### ۱-۱) شرایط پذیرش

##### ۱- سهمیه‌ها

داوطلبان این آزمون شامل سهمیه‌های آزاد، خانواده شهدا (شامل پدر، مادر، خواهر و برادر شهید)، سهمیه رزمندگان، سهمیه ایثارگران ۲۵ درصد ظرفیت (شامل آزادگان و همسر و فرزندان آنان، جانبازان ۲۵٪ و بالاتر و همسر و فرزندان آنان، همسر و فرزندان شهدا و مفقودالاثر) و سهمیه ایثارگران ۵ درصد ظرفیت (جانبازان زیر ۲۵٪ و همسر و فرزندان آنان، همسر و فرزندان رزمندگان با حداقل شش ماه حضور داوطلبانه در جبهه) می‌باشند. لازم به ذکر است در این آزمون همانند سال‌های ۱۳۹۷، ۱۳۹۸ و ۱۳۹۹ ماده ۹۰ قانون برنامه پنج ساله ششم توسعه اقتصادی، اجتماعی و فرهنگی جمهوری اسلامی ایران مصوب مجلس محترم شورای اسلامی اجرا شد. لذا سهمیه ۵ درصد ایثارگران اعمال و خالی مانده ظرفیت تخصیصی به ایثارگران ۲۵ درصد ابتدا به ایثارگران ۵ درصد (به شرط کسب حدنصاب نمره لازم) و سپس اگر باز هم ظرفیت خالی ماند به سایر داوطلبان اختصاص یافت.

##### ۲- بومی پذیری

استان بومی داوطلب، همان استان محل اخذ دیپلم داوطلب است. استفاده از سهمیه بومی در هر یک از رشته‌های تحصیلی منوط به کسب حدنصاب نمره علمی در کد رشته مربوط خواهد بود.

نسبت پذیرش بومی در تمامی دوره‌ها در کدرشته‌محل‌های دوره روزانه ۵۰ درصد در نظر گرفته شده است که پس از کسر ۲۵٪ و ۵٪ ظرفیت مختص سهمیه ایثارگران اعمال می‌شود. البته در رشته‌های تحصیلی هر یک از دانشکده‌ها و یا آموزشکده‌های وابسته به دانشگاه فنی و حرفه‌ای دوره‌ی روزانه مستقر در استان‌های اردبیل، ایلام، بوشهر، چهارمحال و بختیاری، خراسان جنوبی، خراسان شمالی، خوزستان، سیستان و بلوچستان، کردستان، کهگیلویه و بویراحمد و هرمزگان ۷۰ درصد ظرفیت به داوطلبان بومی اختصاص می‌یابد. همچنین در تعدادی از رشته‌ها به دلیل محدود بودن مؤسسات پذیرنده دانشجویان در کشور، سهمیه بومی اعمال نمی‌شود. این نسبت برای تمامی کدرشته‌محل‌های نوبت دوم (شبانه) ۸۰ درصد بومی برای تمامی کدرشته‌محل‌های مؤسسات آموزش عالی غیرانتفاعی ۴۰ درصد بومی است.

### ۳- نمرات

در رشته‌های پذیرش با آزمون داوطلبان هر یک از مجموعه‌های ثبت‌نامی به سوالات «درس‌های عمومی» با ضریب ۳، «درس‌های شایستگی پایه» با ضریب ۶، «درس‌های شایستگی غیرفنی» با ضریب ۳، «درس‌های شایستگی فنی» با ضریب ۱۲ پاسخ می‌دهند. ابتدا نمرات خام تراز شده سپس نمره کل براساس میانگین وزنی نمرات تراز شده محاسبه می‌شود. در رشته‌های پذیرش صرفاً براساس سوابق تحصیلی منظور از نمرات، معدل کل دیپلم می‌باشد. ضریب تراز معدل در مجموعه‌های ثبت‌نامی که پذیرش آنها صرفاً براساس سوابق تحصیلی می‌باشد برای **دیپلم‌های نظری** ۵۱/۴ درصد بوده است.

### ۴- نحوه پذیرش رشته‌ها در آزمون فنی و حرفه‌ای سال ۱۴۰۰

در آزمون فنی و حرفه‌ای سال ۱۴۰۰ نحوه پذیرش ۵ مجموعه ثبت‌نامی به صورت **با آزمون** و ۳۰ مجموعه ثبت‌نامی صرفاً براساس سوابق تحصیلی (بدون آزمون) با ملاک معدل کل دیپلم بوده است.

جدول ۱ - عنوان مجموعه‌های ثبت‌نامی با آزمون

مجموعه‌های ثبت‌نامی با نوع پذیرش با آزمون کاردانی دانشگاه فنی و حرفه‌ای و مؤسسات آموزش عالی غیرانتفاعی - سال ۱۴۰۰				
الکتروتکنیک	کامپیوتر	مکانیک خودرو	حسابداری	تربیت بدنی

## جدول ۲- عنوان مجموعه‌های ثبت‌نامی پذیرش صرفاً براساس سوابق تحصیلی (بدون آزمون)

مجموعه‌های ثبت‌نامی با نوع پذیرش صرفاً بر اساس سوابق تحصیلی کاردانی دانشگاه فنی و حرفه‌ای و مؤسسات آموزش عالی غیرانتفاعی - سال ۱۴۰۰							
الکترونیک	ساخت و تولید	طراحی و دوخت	صنایع فلزی	صنایع چوب و میلمان	چاپ	عمران	صنایع شیمیایی
صنایع نساجی	متالورژی	سرامیک	معدن	نقاشی	معماری	صنایع دستی	امور اداری
پویانمایی	تاسیسات مکانیکی	علوم دریایی	امور دامی	امور زراعی و باغی	صنایع غذایی	حمل و نقل	مکاترونیک
تربیت کودک و مدیریت خانواده		معماری داخلی	هتلداری و گردشگری	ماشین‌های کشاورزی	انرژی تجدید پذیر خورشیدی	گرافیک	

## ۵- اخذ گواهینامه پایان تحصیلات دوره متوسطه

یکی از شرایط لازم برای شرکت در آزمون، دارا بودن گواهینامه پایان تحصیلات دوره متوسطه در یکی از رشته‌های شاخه‌های فنی و حرفه‌ای و کاردانش و یا احراز شرایط فارغ‌التحصیلی در یکی از رشته‌های مذکور تا پایان شهریورماه ۱۴۰۰ و یا دیپلم فنی و حرفه‌ای دوره چهار ساله (نظام قدیم) و یا دیپلم شاخه نظری نظام آموزشی جدید ۳-۳-۶ و نظام سالی واحدی (شاخه نظری) است. متقاضیان دیپلم شاخه نظری نظام سالی واحدی/ترمی واحدی باید دارای مدرک پیش‌دانشگاهی باشند.

## ۶- تناسب بین عنوان رشته تحصیلی با عنوان مجموعه ثبت‌نامی

هر داوطلب می‌تواند در مجموعه ثبت‌نامی متناسب با رشته دیپلم خود ثبت‌نام نماید. تناسب رشته برای هر یک از شاخه تحصیلی فنی و حرفه‌ای، کاردانش و نظری در دفترچه راهنمای ثبت‌نام آزمون درج شده که عنوان دیپلم مورد پذیرش برای هر کدام از مجموعه‌های ثبت‌نامی را مشخص کرده است.

**۷ - محدودیت در جنس پذیرش در هر یک از مجموعه‌های ثبت‌نامی**

از میان ۳۵ مجموعه ثبت‌نامی آزمون سال ۱۴۰۰، ۲ مجموعه ثبت‌نامی دارای جنس پذیرش «فقط زن»، ۱۲ رشته دارای جنس پذیرش «فقط مرد» و در ۲۱ رشته دیگر، پذیرش از بین زن و مرد به صورت مشترک انجام می‌شود. لازم به ذکر است که در مؤسسات آموزش عالی غیرانتفاعی، پذیرش به صورت رقابتی است. جدول شماره ۳، عناوین مجموعه‌های ثبت‌نامی آزمون کاردانی فنی و حرفه‌ای سال ۱۴۰۰ را برحسب جنس پذیرش نشان می‌دهد.

**توجه:** در جدول رشته‌های پذیرش مشترک از هر دو جنس، در بعضی گرایش‌ها ممکن است فقط زن یا فقط مرد پذیرش شود.



## جدول ۳- عنوان مجموعه‌های ثبت‌نامی آزمون به تفکیک جنس پذیرش

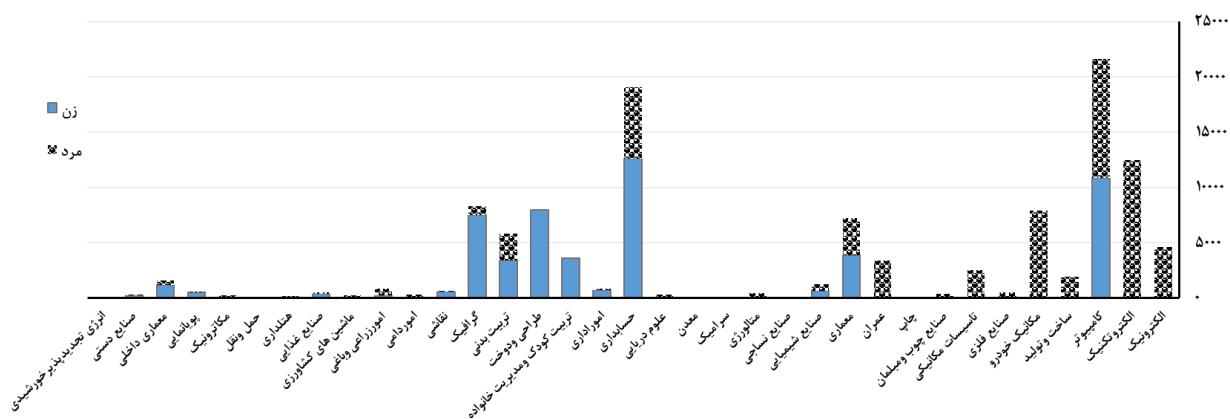
نام رشته	ردیف	کدرشته
(پذیرش فقط زن)		
تربیت کودک و مدیریت خانواده	۱	۳۵
طراحی و دوخت	۲	۳۷

نام رشته	ردیف	کدرشته
(پذیرش مشترک از هر دو جنس)		
الکترونیک	۱	۱۱
الکتروتکنیک	۲	۱۲
کامپیوتر	۳	۱۴
ساخت و تولید	۴	۱۵
عمران	۵	۲۲
معماری	۶	۲۳
صنایع شیمیایی	۷	۲۵
سرامیک	۸	۲۸
حسابداری	۹	۳۳
اموراداری	۱۰	۳۴
تربیت بدنی	۱۱	۳۸
گرافیک	۱۲	۳۹
نقاشی	۱۳	۴۰
اموردامی	۱۴	۴۳
امورزراعی و باغی	۱۵	۴۸
صنایع غذایی	۱۶	۵۱
هتلداری و گردشگری	۱۷	۵۳
پویانمایی	۱۸	۵۶
معماری داخلی	۱۹	۵۸
صنایع دستی	۲۰	۵۹
انرژی تجدیدپذیر خورشیدی	۲۱	۶۰

نام رشته	ردیف	کدرشته
(پذیرش فقط مرد)		
مکانیک خودرو	۱	۱۷
صنایع فلزی	۲	۱۸
تاسیسات مکانیکی	۳	۱۹
صنایع چوب و مبلمان	۴	۲۰
چاپ	۵	۲۱
صنایع نساجی	۶	۲۶
متالورژی	۷	۲۷
معدن	۸	۲۹
علوم دریایی	۹	۳۰
ماشین‌های کشاورزی	۱۰	۵۰
حمل و نقل	۱۱	۵۴
مکاترونیک	۱۲	۵۵

## ۱-۲) توزیع ثبت‌نام‌کنندگان (داوطلبان) به تفکیک مجموعه ثبت‌نامی و جنس

توزیع ثبت‌نام‌کنندگان آزمون کردانی فنی و حرفه‌ای سال ۱۴۰۰ به تفکیک مجموعه ثبت‌نامی و جنس در جدول شماره ۴ و نمودار شماره ۱ نشان داده شده است. همان‌طور که در جدول شماره ۴ ملاحظه می‌شود از تعداد کل ۱۱۵۸۹۱ نفر ثبت‌نام‌کنندگان ۳۵ مجموعه‌های ثبت‌نامی متمرکز، تعداد ۵۴۶۴۹ نفر زن (معادل ۴۷/۱۶ درصد از ثبت‌نام‌کنندگان) و تعداد ۶۱۲۴۲ نفر مرد (معادل ۵۲/۸۴ درصد از ثبت‌نام‌کنندگان) می‌باشند.

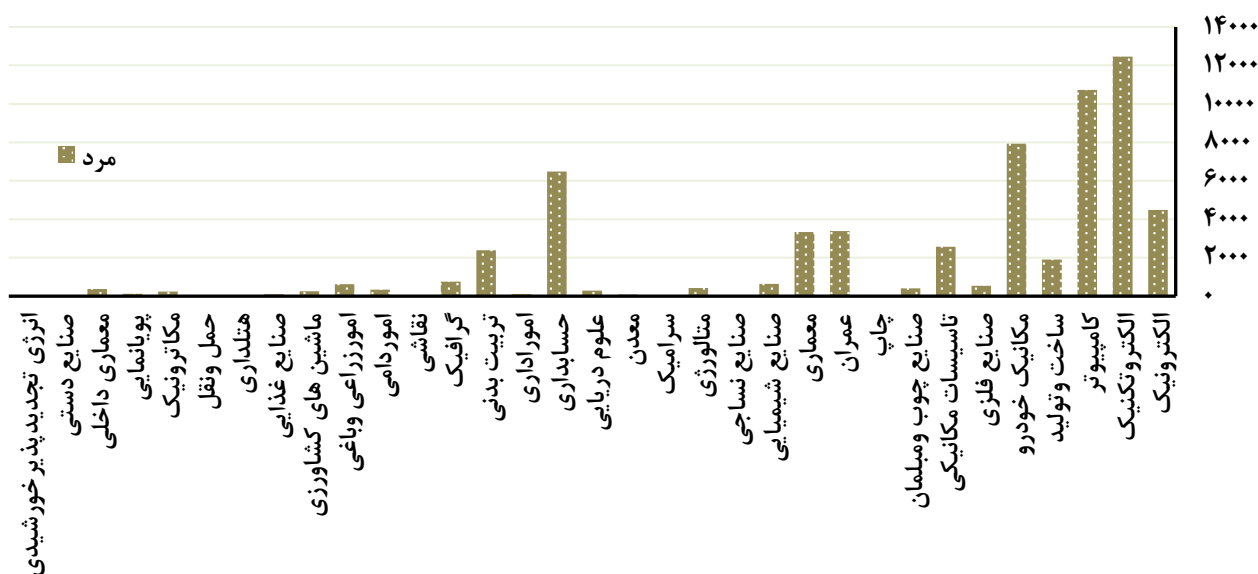


نمودار ۱ - توزیع ثبت‌نام‌کنندگان آزمون کردانی پیوسته سال ۱۴۰۰ به تفکیک مجموعه ثبت‌نامی و جنس

## جدول ۴ - تعداد و درصد ثبت‌نام‌کنندگان آزمون به تفکیک مجموعه ثبت‌نامی و جنس

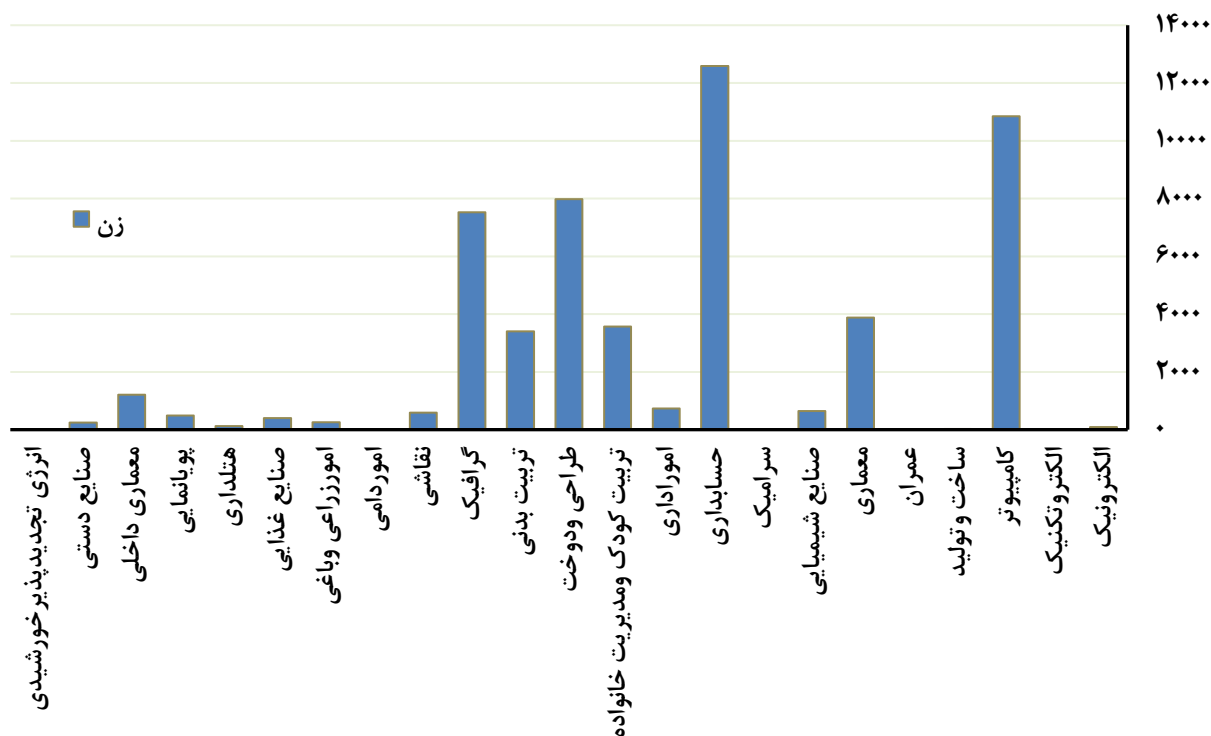
کد مجموعه ثبت نامی	نام مجموعه ثبت نامی	شیوه پذیرش	زن		مرد		کل	درصد کل
			تعداد	درصد	تعداد	درصد		
۱۱	الکترونیک	صرفا سوابق تحصیلی	۹۱	۱/۹۹	۴۴۹۲	۹۸/۰۱	۴۵۸۳	۳/۹۵
۱۲	الکترونیک	بازمون	۱	۰/۰۱	۱۲۴۵۸	۹۹/۹۹	۱۲۴۵۹	۱۰/۷۵
۱۴	کامپیوتر	بازمون	۱۰۸۵۲	۵۰/۲۹	۱۰۷۲۸	۴۹/۷۱	۲۱۵۸۰	۱۸/۶۲
۱۵	ساخت و تولید	صرفا سوابق تحصیلی	۲۱	۱/۰۹	۱۹۰۰	۹۸/۹۱	۱۹۲۱	۱/۶۶
۱۷	مکانیک خودرو	بازمون	-	۰/۰۰	۷۹۲۵	۱۰۰/۰۰	۷۹۲۵	۶/۸۴
۱۸	صنایع فلزی	صرفا سوابق تحصیلی	-	۰/۰۰	۵۴۶	۱۰۰/۰۰	۵۴۶	۰/۴۷
۱۹	تاسیسات مکانیکی	صرفا سوابق تحصیلی	-	۰/۰۰	۲۵۶۶	۱۰۰/۰۰	۲۵۶۶	۲/۲۱
۲۰	صنایع چوب و مبلمان	صرفا سوابق تحصیلی	-	۰/۰۰	۴۰۳	۱۰۰/۰۰	۴۰۳	۰/۳۵
۲۱	چاپ	صرفا سوابق تحصیلی	-	۰/۰۰	۳۱	۱۰۰/۰۰	۳۱	۰/۰۳
۲۲	عمران	صرفا سوابق تحصیلی	۲	۰/۰۶	۳۳۸۹	۹۹/۹۴	۳۳۹۱	۲/۹۳
۲۳	معماری	صرفا سوابق تحصیلی	۳۸۷۵	۵۳/۷۶	۳۳۳۳	۴۶/۲۴	۷۲۰۸	۶/۲۲
۲۵	صنایع شیمیایی	صرفا سوابق تحصیلی	۶۴۵	۵۰/۳۹	۶۳۵	۴۹/۶۱	۱۲۸۰	۱/۱۰
۲۶	صنایع نساجی	صرفا سوابق تحصیلی	-	۰/۰۰	۳۳	۱۰۰/۰۰	۳۳	۰/۰۳
۲۷	متالورژی	صرفا سوابق تحصیلی	-	۰/۰۰	۴۳۱	۱۰۰/۰۰	۴۳۱	۰/۳۷
۲۸	سرامیک	صرفا سوابق تحصیلی	۱۸	۳۸/۳۰	۲۹	۶۱/۷۰	۴۷	۰/۰۴
۲۹	معادن	صرفا سوابق تحصیلی	-	۰/۰۰	۹۸	۱۰۰/۰۰	۹۸	۰/۰۸
۳۰	علوم دریایی	صرفا سوابق تحصیلی	-	۰/۰۰	۲۹۶	۱۰۰/۰۰	۲۹۶	۰/۲۶
۳۳	حسابداری	بازمون	۱۲۵۹۳	۶۶/۰۱	۶۴۸۳	۳۳/۹۹	۱۹۰۷۶	۱۶/۴۶
۳۴	اموراداری	صرفا سوابق تحصیلی	۷۳۶	۸۷/۵۱	۱۰۵	۱۲/۴۹	۸۴۱	۰/۷۳
۳۵	تربیت کودک و مدیریت خانواده	صرفا سوابق تحصیلی	۳۵۷۵	۱۰۰/۰۰	-	۰/۰۰	۳۵۷۵	۳/۰۸
۳۷	طراحی و دوخت	صرفا سوابق تحصیلی	۷۹۸۲	۱۰۰/۰۰	-	۰/۰۰	۷۹۸۲	۶/۸۹
۳۸	تربیت بدنی	بازمون	۳۴۰۴	۵۸/۷۲	۲۳۹۳	۴۱/۲۸	۵۷۹۷	۵/۰۰
۳۹	گرافیک	صرفا سوابق تحصیلی	۷۵۳۰	۹۰/۸۵	۷۵۸	۹/۱۵	۸۲۸۸	۷/۱۵
۴۰	نقاشی	صرفا سوابق تحصیلی	۵۹۴	۹۹/۸۳	۱	۰/۱۷	۵۹۵	۰/۵۱
۴۳	امور دامی	صرفا سوابق تحصیلی	۱	۰/۲۹	۳۴۵	۹۹/۷۱	۳۴۶	۰/۳۰
۴۸	آموزش‌رغای و باغی	صرفا سوابق تحصیلی	۲۵۴	۲۸/۹۶	۶۲۳	۷۱/۰۴	۸۷۷	۰/۷۶
۵۰	ماشین‌های کشاورزی	صرفا سوابق تحصیلی	-	۰/۰۰	۲۴۹	۱۰۰/۰۰	۲۴۹	۰/۲۱
۵۱	صنایع غذایی	صرفا سوابق تحصیلی	۳۹۸	۷۸/۸۱	۱۰۷	۲۱/۱۹	۵۰۵	۰/۴۴
۵۳	هتلداری	صرفا سوابق تحصیلی	۱۲۸	۸۲/۰۵	۲۸	۱۷/۹۵	۱۵۶	۰/۱۳
۵۴	حمل و نقل	صرفا سوابق تحصیلی	-	۰/۰۰	۶۵	۱۰۰/۰۰	۶۵	۰/۰۶
۵۵	مکانیزیک	صرفا سوابق تحصیلی	-	۰/۰۰	۲۴۷	۱۰۰/۰۰	۲۴۷	۰/۲۱
۵۶	پویانمایی	صرفا سوابق تحصیلی	۴۸۹	۷۹/۹۰	۱۲۳	۲۰/۱۰	۶۱۲	۰/۵۳
۵۸	معماری داخلی	صرفا سوابق تحصیلی	۱۲۰۶	۷۶/۶۲	۳۶۸	۲۳/۳۸	۱۵۷۴	۱/۳۶
۵۹	صنایع دستی	صرفا سوابق تحصیلی	۲۵۱	۹۱/۹۴	۲۲	۸/۰۶	۲۷۳	۰/۲۴
۶۰	انرژی تجدیدپذیر خورشیدی	صرفا سوابق تحصیلی	۳	۸/۵۷	۳۲	۹۱/۴۲	۳۵	۰/۰۳
	جمع		۵۴۶۴۹	۴۷/۱۶	۶۱۳۴۲	۵۲/۸۴	۱۱۵۸۹۱	۱۰۰/۰۰

نمودار شماره ۲ توزیع ثبت‌نام‌کنندگان مرد به تفکیک مجموعه ثبت‌نامی را نشان می‌دهد. با توجه به این نمودار و اطلاعات ارائه‌شده در جدول شماره ۴، ملاحظه می‌شود که بیشترین تعداد ثبت‌نام‌کننده مرد در رشته‌های الکتروتکنیک با ۱۲۴۵۸ نفر، کامپیوتر با ۱۰۷۲۸ نفر بوده است. در حالی که کمترین ثبت‌نام‌کننده برای رشته نقاشی با ۱ نفر بوده است.



نمودار ۲- توزیع ثبت‌نام‌کنندگان مرد به تفکیک مجموعه ثبت‌نامی

نمودار شماره ۳ توزیع ثبت‌نام‌کنندگان زن را به تفکیک مجموعه ثبت‌نامی نشان می‌دهد. در این نمودار و جدول شماره ۴، ملاحظه می‌شود که بیشترین تعداد ثبت‌نام‌کننده زن در رشته‌های حسابداری با ۱۲۵۹۳ نفر و کامپیوتر با ۱۰۸۵۲ نفر است. همچنین کمترین تعداد داوطلب زن در رشته‌های امور دامی و الکترو تکنیک با ۱ نفر است.



نمودار ۳- توزیع ثبت‌نام‌کنندگان زن به تفکیک مجموعه ثبت‌نامی

**۱-۳) توزیع ثبت‌نام‌کنندگان به تفکیک مجموعه ثبت‌نامی، شاخه تحصیلی و جنس**

جدول شماره ۵ وضعیت ثبت‌نام‌کنندگان هر رشته را با در نظر گرفتن شاخه تحصیلی و جنس افراد نشان می‌دهد. همان‌طور که در این جدول ملاحظه می‌شود، تعداد کل ثبت‌نام‌کنندگان شاخه فنی و حرفه‌ای ۷۵۴۰۹ نفر هستند که از این تعداد ۳۳۶۰۳ نفر معادل ۴۴/۵۶ درصد زن و تعداد ۴۱۸۰۶ نفر معادل ۵۵/۴۴ درصد مرد می‌باشند. تعداد کل ثبت‌نام‌کنندگان شاخه کاردانش ۳۹۴۳۶ نفر هستند که از این تعداد ۲۰۵۵۹ نفر معادل ۵۲/۱۳ درصد زن و تعداد ۱۸۸۷۷ نفر معادل ۴۷/۸۷ درصد مرد می‌باشند.

**جدول ۵ - تعداد ثبت‌نام‌کنندگان آزمون به تفکیک مجموعه ثبت‌نامی شاخه تحصیلی و جنس**

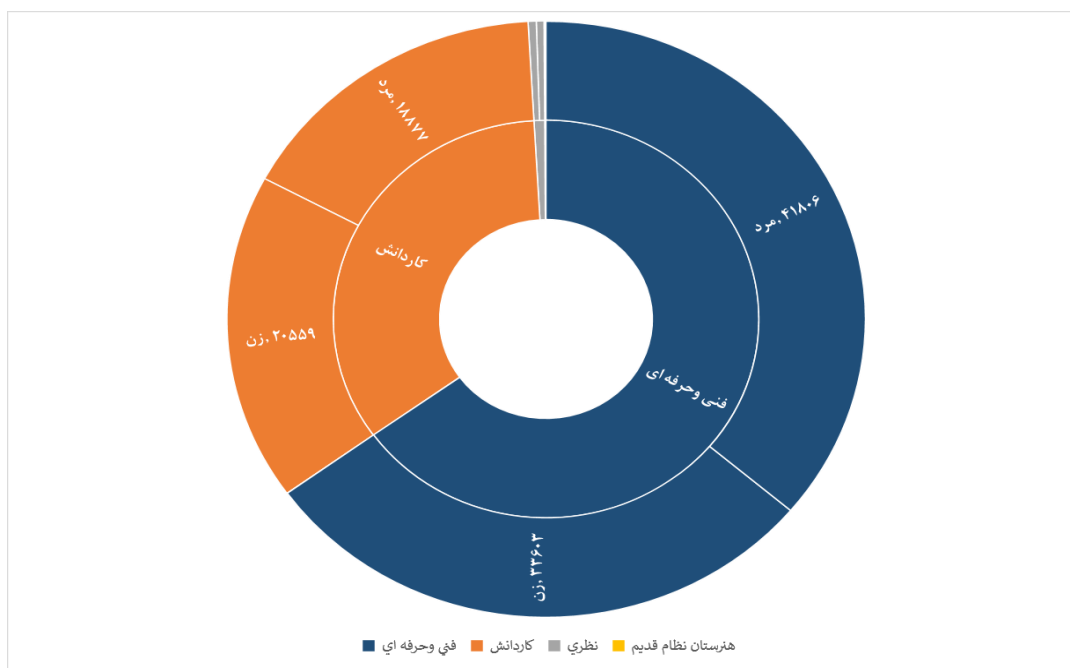
کد مجموعه ثبت‌نامی	نام مجموعه ثبت‌نامی	فنی و حرفه‌ای			کاردانش			نظری			هنرستان نظام قدیم			جمع
		جمع	مرد	زن	جمع	مرد	زن	جمع	مرد	زن	جمع	مرد	زن	
۱۱	الکترونیک	۳۴۷۹	۲۵۵۸	۹	۹۷۳	۹۸۲	۳	۳۳	۳۶	۰	۷	۷	۴۵۸۳	
۱۲	الکترونیک	۷۵۲۵	۷۵۲۵	۱	۴۸۷۶	۴۸۷۷	۱	۰	۴۴	۰	۱۳	۱۳	۱۲۴۵۹	
۱۴	کامپیوتر	۷۲۴۴	۱۳۴۶۴	۰	۳۴۰۶	۸۰۱۲	۰	۲۶	۷۸	۰	۰	۰	۲۱۵۸۰	
۱۵	ساخت و تولید	۱۵۱۰	۱۵۱۱	۰	۳۸۵	۴۰۵	۰	۰	۰	۰	۵	۵	۱۹۲۱	
۱۷	مکانیک خودرو	۴۶۶۵	۴۶۶۵	۰	۳۲۲۱	۳۲۲۱	۰	۰	۳۴	۰	۵	۵	۷۹۲۵	
۱۸	صنایع فلزی	۲۳۲	۲۳۲	۰	۲۱۱	۲۱۱	۰	۰	۰	۰	۲	۲	۵۴۶	
۱۹	تاسیسات مکانیکی	۱۶۳۷	۱۶۳۷	۰	۹۱۵	۹۱۵	۰	۰	۱۱	۰	۳	۳	۲۵۶۶	
۲۰	صنایع چوب و میلمان	۲۵۵	۲۵۵	۰	۱۴۷	۱۴۷	۰	۰	۰	۰	۱	۱	۴۰۳	
۲۱	چاپ	۲۸	۲۸	۰	۳	۳	۰	۰	۰	۰	۰	۰	۳۱	
۲۲	عمران	۲۸۸۰	۲۸۸۰	۰	۴۸۲	۴۸۲	۰	۰	۱۵	۰	۱۲	۱۲	۳۳۹۱	
۲۳	معماری	۱۹۹۵	۴۷۶۴	۱۰۵۷	۱۳۱۷	۲۳۷۴	۱۸	۴۴	۱۸	۰	۳	۳	۷۲۰۸	
۲۵	صنایع شیمیایی	۶۰۹	۱۳۲۸	۵	۹	۱۴	۰	۰	۲۷	۰	۱	۱	۱۲۰۸	
۲۶	صنایع نساجی	۲۶	۲۶	۰	۷	۷	۰	۰	۰	۰	۰	۰	۳۳	
۲۷	متالورژی	۴۱۳	۴۱۳	۰	۱۸	۱۸	۰	۰	۰	۰	۰	۰	۴۳۱	
۲۸	سرامیک	۲۷	۲۶	۹	۲	۱۱	۰	۰	۰	۰	۰	۰	۴۷	
۲۹	معدن	۹۶	۹۶	۰	۱	۱	۰	۰	۰	۰	۱	۱	۹۸	
۳۰	علوم دریایی	۲۶۷	۲۶۷	۰	۲۹	۲۹	۰	۰	۰	۰	۰	۰	۲۹۶	
۳۳	حسابداری	۴۷۹۹	۱۳۲۶۲	۳۹۸۹	۱۵۶۱	۵۵۵۰	۱۳۶	۱۱۲	۲۴۸	۰	۱۱	۱۱	۱۹۰۷۶	
۳۴	اموراداری	۷۵	۸۶	۶۶۰	۹۴	۷۵۴	۰	۰	۰	۰	۱	۱	۸۴۱	
۳۵	تربیت کودک و مدیریت خانواده	۲۱۲۹	۰	۱۴۴۲	۰	۱۴۴۲	۰	۰	۰	۰	۴	۴	۳۵۷۵	
۳۷	طراحی و دوخت	۳۶۲۲	۰	۴۱۷۵	۰	۴۱۷۵	۰	۰	۱۶۷	۰	۱۸	۱۸	۷۹۸۲	
۳۸	تربیت بدنی	۳۴۰۳	۲۳۹۲	۵۷۹۵	۰	۰	۰	۰	۰	۰	۱	۱	۵۷۹۷	
۳۹	گرافیک	۴۵۶۸	۳۳۳	۴۹۰۱	۲۹۳۳	۳۳۵۸	۴۲۵	۲۷	۲۷	۰	۲	۲	۸۲۸۸	
۴۰	نقاشی	۲۴۶	۲۴۷	۳۳۸	۰	۳۳۸	۰	۰	۰	۰	۰	۰	۵۹۵	
۴۳	اموراداری	۱	۲۱۲	۰	۹۹	۹۹	۰	۰	۳۱	۰	۴	۴	۳۴۶	
۴۸	امورزراعی و باغی	۲۰	۲۱۵	۲۳۵	۲۱۳	۵۶۵	۳۵۲	۲۱	۴۸	۰	۸	۸	۸۷۷	
۵۰	ماشین‌های کشاورزی	۰	۱۲۸	۰	۱۰۶	۱۰۶	۰	۰	۱۴	۰	۱	۱	۲۴۹	
۵۱	صنایع غذایی	۳۶۱	۹۵	۴۵۶	۲۷	۴۹	۱۲	۰	۰	۰	۰	۰	۵۰۵	
۵۲	هتلداری	۱۰	۱۲	۱۱۳	۱۲	۱۲۸	۲۵	۵	۱	۰	۰	۰	۱۵۶	
۵۳	حمل و نقل	۰	۶۳	۰	۱	۱	۰	۰	۱	۰	۰	۰	۶۵	
۵۵	مکاترونیک	۲۲۹	۲۲۹	۰	۸	۸	۰	۰	۰	۰	۰	۰	۲۴۷	
۵۶	پویانمایی	۸۶	۴۶۶	۱۰۹	۳۷	۱۴۶	۰	۰	۰	۰	۰	۰	۶۱۷	
۵۸	معماری داخلی	۵۶۷	۸۰۳	۶۳۹	۱۱۸	۷۵۷	۰	۰	۱۴	۰	۰	۰	۱۵۷۴	
۵۹	صنایع دستی	۶۰	۶۰	۱۹۱	۲۲	۲۱۳	۰	۰	۰	۰	۰	۰	۲۷۲	
۶۰	انرژی تجدیدپذیر خورشیدی	۰	۶	۱	۱۵	۱۶	۰	۰	۱۲	۰	۱	۱	۳۵	
	جمع	۳۳۶۰۳	۴۱۸۰۶	۷۵۴۰۹	۱۸۸۷۷	۳۹۲۳۶	۲۰۵۵۹	۱۱۲۱۳	۲۰۵۵۹	۱۸۸۷۷	۷۸	۷۸	۱۱۵۸۹۱	
	درصد	۴۴/۵۶	۵۵/۴۴	۱۰۰/۰۰	۴۷/۸۷	۵۲/۱۳	۱۰۰/۰۰	۴۸/۱۳۹	۵۱/۶۱	۱۰۰/۰۰	۶۸/۴۲	۴۱/۵۸	-	



همان‌طور که در جدول شماره ۶ ملاحظه می‌شود از کل ۱۱۵۸۹۱ نفر ثبت‌نام‌کننده در آزمون ۷۵۴۰۹ نفر معادل ۶۵/۰۷ درصد داوطلبان از شاخه فنی و حرفه‌ای، ۳۹۴۳۶ نفر معادل ۳۴/۰۳ درصد داوطلبان از شاخه کاردانش، ۹۳۲ نفر معادل ۰/۸ درصد داوطلبان از دیپلم شاخه نظری در این آزمون ثبت‌نام کرده‌اند. تعداد ثبت‌نام‌کنندگان شاخه فنی و حرفه‌ای از تعداد ثبت‌نام‌کنندگان شاخه کاردانش بیشتر است.

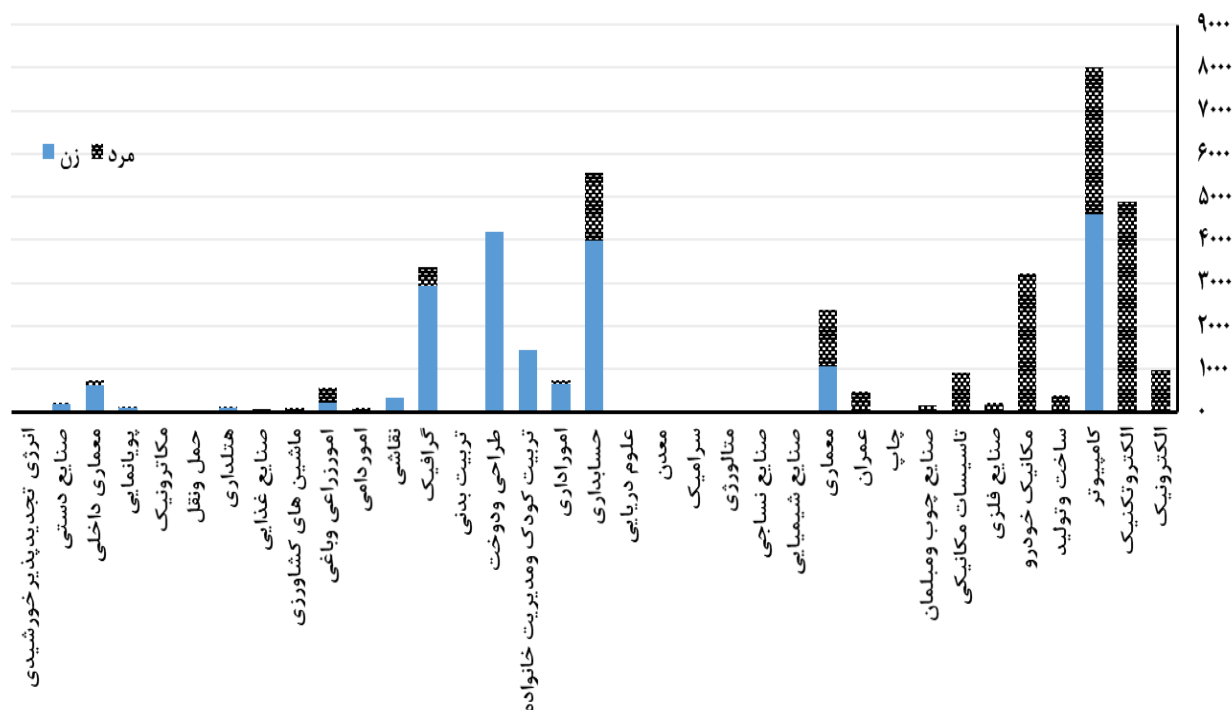
#### جدول ۶ - توزیع ثبت‌نام‌کنندگان آزمون به تفکیک شاخه تحصیلی و جنس

مجموع	هنرستان نظام قدیم			نظری			کاردانش			فنی و حرفه‌ای			سال ۱۴۰۰
	جمع	مرد	زن	جمع	مرد	زن	جمع	مرد	زن	جمع	مرد	زن	
۱۱۵۸۹۱	۱۱۴	۷۸	۳۶	۹۳۲	۴۸۱	۴۵۱	۳۹۴۳۶	۱۸۸۷۷	۲۰۵۵۹	۷۵۴۰۹	۴۱۸۰۶	۳۳۶۰۳	تعداد
۱۰۰/۰۰	۰/۱۰	۰/۰۷	۰/۰۳	۰/۸۰	۰/۴۲	۰/۳۹	۳۴/۰۳	۱۶/۲۹	۱۷/۷۴	۶۵/۰۷	۳۶/۰۷	۲۹/۰۰	درصد نسبت به کل ثبت‌نام‌کننده



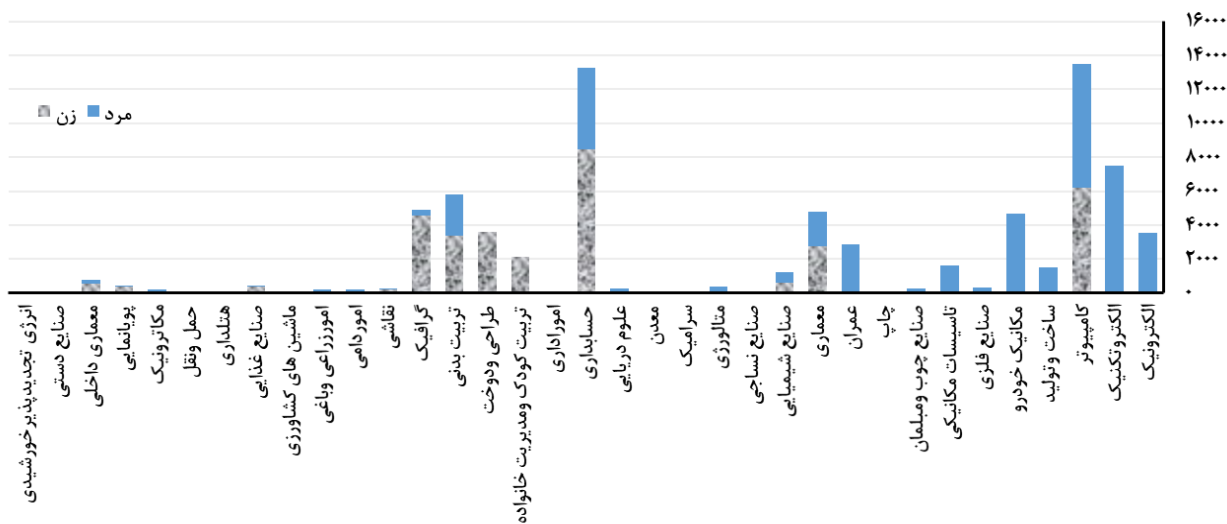
#### نمودار ۴ - وضعیت ثبت‌نام‌کنندگان به تفکیک شاخه تحصیلی و جنس

نمودار ۵ توزیع ثبت‌نام‌کنندگان به تفکیک مجموعه ثبت‌نامی و جنس را در شاخه تحصیلی کاردانش نشان داده است. همان‌طور که ملاحظه می‌شود، بیشترین تعداد ثبت‌نام‌کننده در شاخه تحصیلی کاردانش رشته کامپیوتر با ۸۰۱۲ نفر و بعد از آن رشته حسابداری با ۵۵۵۰ نفر است. در رشته تربیت بدنی هیچ داوطلبی شاخه کاردانش ثبت‌نام نکرده است.



نمودار ۵ - توزیع ثبت‌نام‌کنندگان شاخه کاردانش به تفکیک مجموعه ثبت‌نامی و جنس

در نمودار ۶ توزیع ثبت‌نام‌کنندگان به تفکیک مجموعه ثبت‌نامی و جنس در شاخه تحصیلی فنی و حرفه‌ای نشان داده شده است. بیشترین تعداد در شاخه فنی و حرفه‌ای در رشته کامپیوتر با ۱۳۴۶۴ نفر و رشته حسابداری با ۱۳۲۶۳ نفر می‌باشد.



نمودار ۶ - توزیع ثبت‌نام‌کنندگان شاخه فنی و حرفه‌ای به تفکیک مجموعه ثبت‌نامی و جنس

**۱-۴) توزیع ثبت‌نام‌کنندگان (داوطلبان) به تفکیک سهمیه**

توزیع ثبت‌نام‌کنندگان آزمون کردانی پیوسته سال ۱۴۰۰ به تفکیک سهمیه و جنس در جدول شماره ۷ ارائه شده است. ۱/۰۲ درصد از ثبت‌نام‌کنندگان دارای سهمیه ایثارگر ۲۵ درصد، ۳/۲۸ درصد از ثبت‌نام‌کنندگان دارای سهمیه ایثارگر ۵ درصد و ۹۵/۶۷ درصد از ثبت‌نام‌کنندگان دارای سهمیه آزاد می‌باشند.

**جدول ۷- تعداد ثبت‌نام‌کننده به تفکیک جنس پذیرش و سهمیه**

جمع		مرد		زن		سهمیه
درصد	تعداد	درصد	تعداد	درصد	تعداد	
۹۵/۶۷	۱۱۰۸۷۱	۵۲/۸۹	۵۸۶۳۸	۴۷/۱۱	۵۲۲۳۳	آزاد
۰/۰۳	۳۴	۵۰/۰۰	۱۷	۵۰/۰۰	۱۷	خانواده شهدا
۱/۰۲	۱۱۷۹	۵۴/۷۹	۶۴۶	۴۵/۲۱	۵۳۳	ایثارگر ۲۵ درصد
۰/۰۰۴	۵	۱۰۰/۰۰	۵	۰/۰۰	۰	رزمنده
۳/۲۸	۳۸۰۲	۵۰/۹۲	۱۹۳۶	۴۹/۰۸	۱۸۶۶	ایثارگر ۵ درصد
۱۰۰/۰۰	۱۱۵۸۹۱	۵۲/۸۴	۶۱۲۴۲	۴۷/۱۶	۵۴۶۴۹	جمع

## فصل دوم

### وضعیت پذیرفته‌شدگان

#### ۱-۲) توزیع پذیرفته‌شدگان به تفکیک مجموعه ثبت‌نامی و جنس

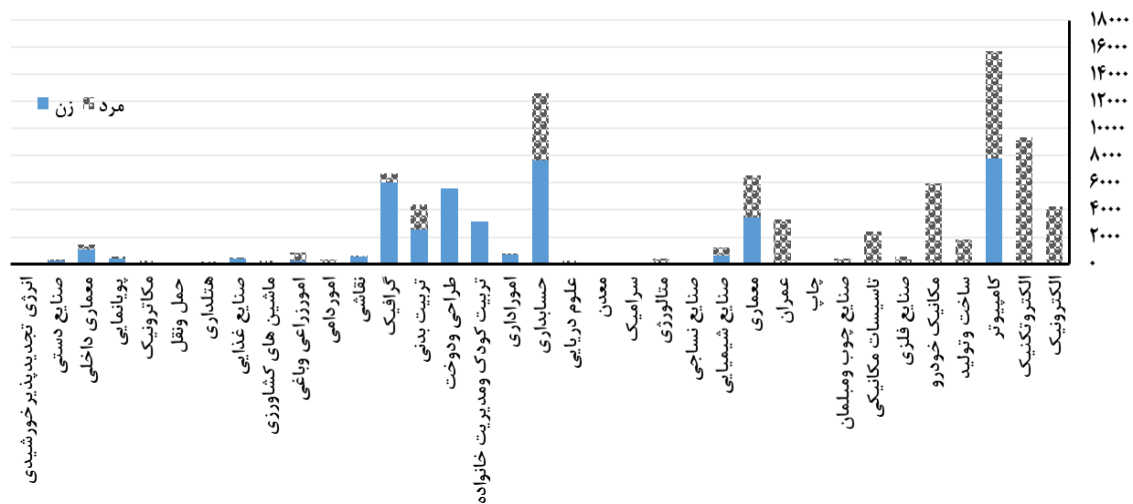
پس از برگزاری آزمون و اعلام نتایج، در رشته‌های مختلف در مجموع تعداد ۹۱۰۸۰ نفر پذیرفته شدند که از این تعداد ۴۰۶۴۴ نفر معادل ۴۴/۶۲ درصد زن و ۵۰۴۳۶ نفر معادل ۵۵/۳۸ درصد مرد می‌باشند. جدول شماره ۸ تعداد و درصد پذیرفته‌شدگان به تفکیک جنس در رشته‌های مختلف را نشان می‌دهد. بیشترین تعداد پذیرفته‌شده مربوط به رشته‌های کامپیوتر با ۱۵۷۴۵ نفر، حسابداری با ۱۲۶۲۲ نفر و الکتروتکنیک با ۹۳۷۹ نفر است. همچنین کمترین تعداد پذیرفته‌شده در رشته‌های صنایع نساجی با ۳۲ نفر و چاپ با ۳۰ نفر بوده است.

نمودار شماره ۷ توزیع پذیرفته‌شدگان آزمون به تفکیک مجموعه ثبت‌نامی و جنس را نشان می‌دهد. همان‌طور که در فصل اول بیان شد، پذیرش زن و مرد در آموزشکده‌های فنی و حرفه‌ای به‌طور جداگانه و بر اساس ظرفیت‌های موجود برای هر جنس صورت می‌پذیرد؛ این نکته باید در مقایسه درصد پذیرش زن و مرد در نظر گرفته شود.

## جدول ۸ - توزیع پذیرفته‌شدگان آزمون به تفکیک مجموعه ثبت‌نامی و جنس

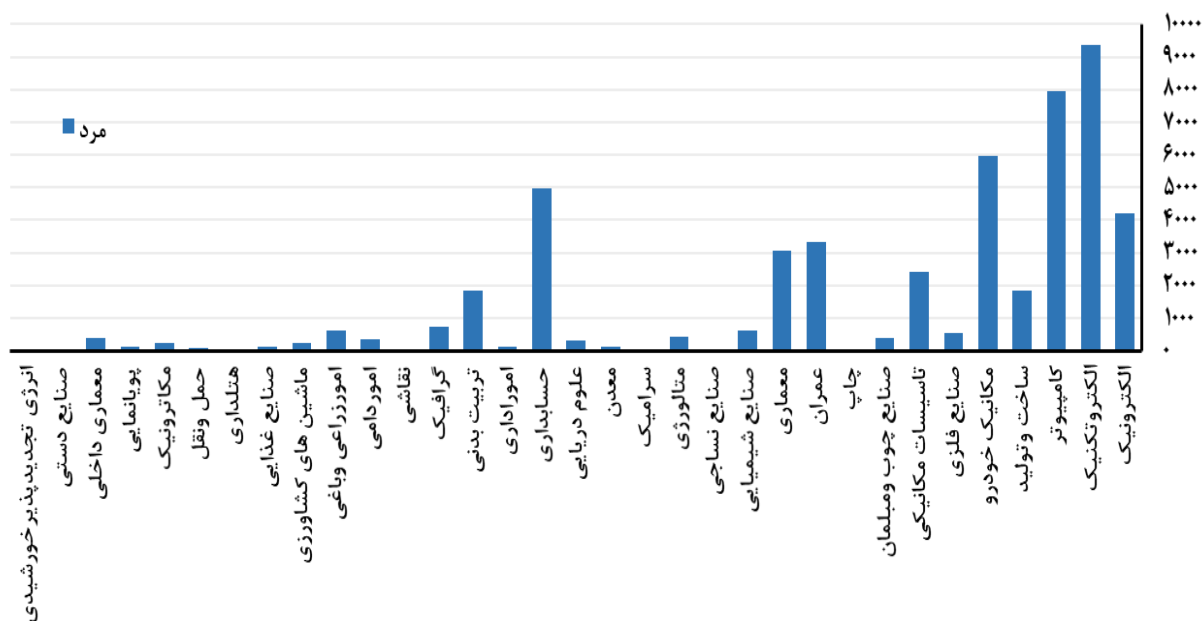
کد مجموعه ثبت‌نامی	نام مجموعه ثبت‌نامی	شیوه پذیرش	زن		مرد		کل	درصد کل
			تعداد	درصد	تعداد	درصد		
۱۱	الکترونیک	صرفاً سوابق تحصیلی	۸۲	۱/۹۲	۴۱۹۶	۹۸/۰۸	۴۲۷۸	۴/۷۰
۱۲	الکترو تکنیک	بازمون	۱	۰/۰۱	۹۳۷۸	۹۹/۹۹	۹۳۷۹	۱۰/۳۰
۱۴	کامپیوتر	بازمون	۷۷۷۴	۴۹/۳۷	۷۹۷۱	۵۰/۶۳	۱۵۷۴۵	۱۷/۲۹
۱۵	ساخت و تولید	صرفاً سوابق تحصیلی	۲۱	۱/۱۴	۱۸۲۳	۹۸/۸۶	۱۸۴۴	۲/۰۲
۱۷	مکانیک خودرو	بازمون	-	۰/۰۰	۵۹۷۲	۱۰۰/۰۰	۵۹۷۲	۶/۵۶
۱۸	صنایع فلزی	صرفاً سوابق تحصیلی	-	۰/۰۰	۵۴۵	۱۰۰/۰۰	۵۴۵	۰/۶۰
۱۹	تاسیسات مکانیکی	صرفاً سوابق تحصیلی	-	۰/۰۰	۲۴۱۷	۱۰۰/۰۰	۲۴۱۷	۲/۶۵
۲۰	صنایع چوب و مبلمان	صرفاً سوابق تحصیلی	-	۰/۰۰	۳۹۶	۱۰۰/۰۰	۳۹۶	۰/۴۲
۲۱	چاپ	صرفاً سوابق تحصیلی	-	۰/۰۰	۳۰	۱۰۰/۰۰	۳۰	۰/۰۳
۲۲	عمران	صرفاً سوابق تحصیلی	۲	۰/۰۶	۲۳۱۰	۹۹/۹۴	۲۳۱۲	۲/۶۴
۲۳	معماری	صرفاً سوابق تحصیلی	۳۴۵۰	۵۲/۹۴	۳۰۶۷	۴۷/۰۶	۶۵۱۷	۷/۱۶
۲۵	صنایع شیمیایی	صرفاً سوابق تحصیلی	۶۲۹	۵۰/۴۴	۶۱۸	۴۹/۵۶	۱۲۴۷	۱/۳۷
۲۶	صنایع نساجی	صرفاً سوابق تحصیلی	-	۰/۰۰	۳۲	۱۰۰/۰۰	۳۲	۰/۰۴
۲۷	متالورژی	صرفاً سوابق تحصیلی	-	۰/۰۰	۴۲۷	۱۰۰/۰۰	۴۲۷	۰/۴۷
۲۸	سرامیک	صرفاً سوابق تحصیلی	۱۸	۲۸/۳۰	۲۹	۶۱/۷۰	۴۷	۰/۰۵
۲۹	معدن	صرفاً سوابق تحصیلی	-	۰/۰۰	۹۸	۱۰۰/۰۰	۹۸	۰/۱۱
۳۰	علوم دریایی	صرفاً سوابق تحصیلی	-	۰/۰۰	۲۹۶	۱۰۰/۰۰	۲۹۶	۰/۳۲
۳۳	حسابداری	بازمون	۷۶۵۴	۶۰/۶۴	۴۹۶۸	۳۹/۳۶	۱۲۶۲۲	۱۳/۸۶
۳۴	اموراداری	صرفاً سوابق تحصیلی	۶۹۵	۸۶/۸۸	۱۰۵	۱۳/۱۳	۸۰۰	۰/۸۸
۳۵	تربیت کودک و مدیریت	صرفاً سوابق تحصیلی	۳۱۶۷	۱۰۰/۰۰	-	۰/۰۰	۳۱۶۷	۳/۴۸
۳۷	طراحی و دوخت	صرفاً سوابق تحصیلی	۵۵۵۱	۱۰۰/۰۰	-	۰/۰۰	۵۵۵۱	۶/۰۹
۳۸	تربیت بدنی	بازمون	۲۵۷۱	۵۸/۱۰	۱۸۵۴	۴۱/۹۰	۴۴۲۵	۴/۸۶
۳۹	گرافیک	صرفاً سوابق تحصیلی	۶۰۰۹	۸۹/۳۸	۷۱۴	۱۰/۶۲	۶۷۲۳	۷/۳۸
۴۰	نقاشی	صرفاً سوابق تحصیلی	۵۳۷	۹۹/۸۱	۱	۰/۱۹	۵۳۸	۰/۵۹
۴۳	امور دامی	صرفاً سوابق تحصیلی	۱	۰/۲۹	۲۴۳	۹۹/۷۱	۲۴۴	۰/۲۸
۴۸	آموزش باغبانی	صرفاً سوابق تحصیلی	۲۳۲	۲۷/۲۰	۶۲۱	۷۲/۸۰	۸۵۳	۰/۹۴
۵۰	ماشین‌های کشاورزی	صرفاً سوابق تحصیلی	-	۰/۰۰	۲۴۹	۱۰۰/۰۰	۲۴۹	۰/۲۷
۵۱	صنایع غذایی	صرفاً سوابق تحصیلی	۳۸۱	۷۸/۰۷	۱۰۷	۲۱/۹۳	۴۸۸	۰/۵۴
۵۳	هتلداری	صرفاً سوابق تحصیلی	۱۱۳	۸۰/۱۴	۲۸	۱۹/۸۶	۱۴۱	۰/۱۵
۵۴	حمل و نقل	صرفاً سوابق تحصیلی	-	۰/۰۰	۶۵	۱۰۰/۰۰	۶۵	۰/۰۷
۵۵	مکانیک	صرفاً سوابق تحصیلی	-	۰/۰۰	۲۴۰	۱۰۰/۰۰	۲۴۰	۰/۲۶
۵۶	پویانمایی	صرفاً سوابق تحصیلی	۴۴۴	۷۹/۴۳	۱۱۵	۲۰/۵۷	۵۵۹	۰/۶۱
۵۸	معماری داخلی	صرفاً سوابق تحصیلی	۱۰۵۸	۷۴/۲۵	۳۶۷	۲۵/۷۵	۱۴۲۵	۱/۵۶
۵۹	صنایع دستی	صرفاً سوابق تحصیلی	۲۵۱	۹۱/۹۴	۲۲	۸/۰۶	۲۷۳	۰/۳۰
۶۰	انرژی تجدیدپذیر خورشیدی	صرفاً سوابق تحصیلی	۳	۸/۵۷	۳۲	۹۱/۴۳	۳۵	۰/۰۴
۱۰۰/۰۰	جمع		۴۰۶۴۴	۴۴/۶۲	۵۰۴۳۶	۵۵/۳۸	۹۱۰۸۰	۱۰۰/۰۰





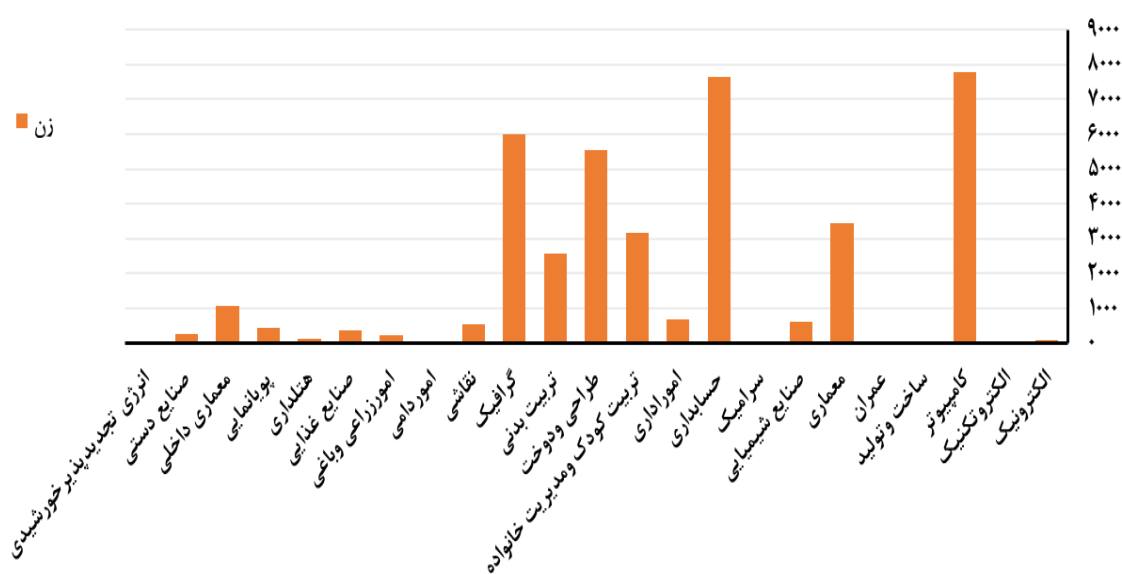
نمودار ۷ - توزیع پذیرفته‌شدگان آزمون به تفکیک مجموعه ثبت‌نامی و جنس

نمودار شماره ۸ توزیع پذیرفته‌شدگان مرد را به تفکیک مجموعه ثبت‌نامی نشان می‌دهد، همان‌طور که ملاحظه می‌شود بیشترین پذیرفته‌شدگان مرد در رشته‌های الکتروتکنیک با ۹۳۷۸ نفر و کامپیوتر با ۷۹۷۱ نفر و کمترین تعداد در رشته نقاشی با ۱ نفر است.



نمودار ۸ - توزیع پذیرفته‌شدگان مرد در آزمون به تفکیک مجموعه ثبت‌نامی

نمودار ۹ توزیع پذیرفته‌شدگان زن را به تفکیک مجموعه ثبت‌نامی نشان می‌دهد، همان‌طور که ملاحظه می‌شود بیشترین پذیرفته‌شدگان زن در رشته‌های کامپیوتر با ۷۷۷۴ نفر و حسابداری با ۷۶۵۴ نفر و همچنین کمترین پذیرش جنس زن در رشته‌های الکتروتکنیک و امور دامی با ۱ نفر بوده است.



نمودار ۹ - توزیع پذیرفته‌شدگان زن در آزمون به تفکیک مجموعه ثبت‌نامی

**۲-۲) بررسی وضعیت پذیرفته‌شدگان به تفکیک شاخه تحصیلی و جنس**

در جدول شماره ۹ تعداد پذیرفته‌شدگان هر رشته به تفکیک شاخه تحصیلی و جنس ملاحظه می‌شود.  
**شاخه فنی و حرفه‌ای:** در شاخه فنی و حرفه‌ای از مجموع ۶۱۵۱۸ نفر پذیرفته‌شده، ۲۵۸۵۸ نفر زن (۴۲/۰۳ درصد) و ۳۵۶۶۰ نفر مرد (۵۷/۹۷ درصد) بوده‌اند که بیشترین تعداد قبولی در رشته‌های کامپیوتر ۱۰۲۵۶ نفر و حسابداری با ۹۴۴۲ نفر و کمترین تعداد قبولی نیز در رشته‌های هتلداری با ۱۲ نفر و انرژی تجدیدپذیر خورشیدی با ۶ نفر است.

**شاخه کاردانش:** در شاخه کاردانش از مجموع ۲۸۹۴۷ نفر پذیرفته‌شده، ۱۴۵۳۹ نفر (۵۰/۲۳ درصد) زن و ۱۴۴۰۸ نفر (۴۹/۷۷ درصد) مرد هستند که بیشترین تعداد قبولی به ترتیب در رشته‌های کامپیوتر با ۵۴۵۱ نفر و الکتروتنیک با ۳۲۸۳ نفر و همچنین کمترین تعداد قبولی نیز متعلق به رشته‌های معدن و حمل و نقل با ۱ نفر است.

**شاخه نظری:** تعداد ۵۲۸ نفر از پذیرفته‌شدگان دارای دیپلم شاخه نظری می‌باشند که بیشترین پذیرفته‌شدگان این شاخه در رشته طراحی و دوخت با ۸۲ نفر و رشته حسابداری با ۶۷ نفر است.

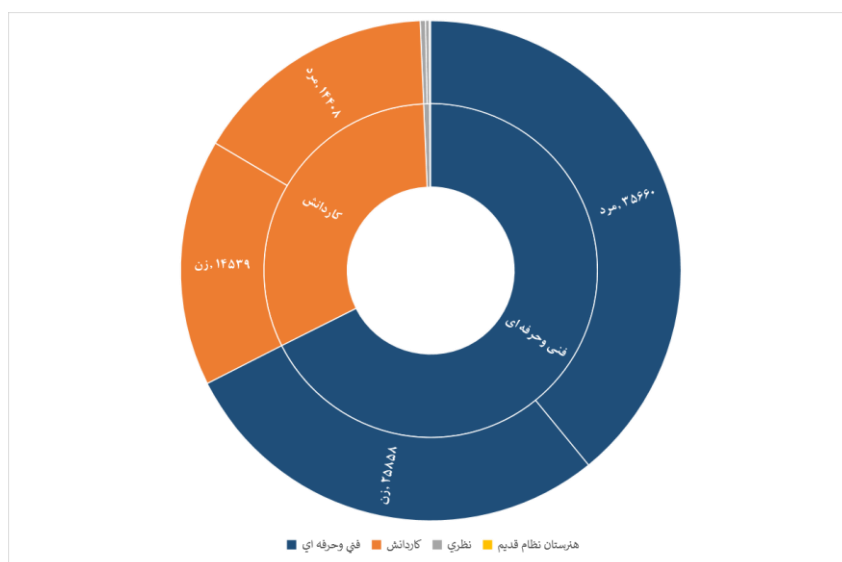
## جدول ۹ - توزیع پذیرفته‌شدگان آزمون به تفکیک رشته، شاخه تحصیلی و جنس

کد مجموعه ثبت نامی	نام مجموعه ثبت نامی	فنی و حرفه‌ای			کاردانش			نظری			هنرستان نظام قدیم			جمع
		جمع	مرد	زن	جمع	مرد	زن	جمع	مرد	زن	جمع	مرد	زن	
۱۱	الکترونیک	۲۳۵۴	۲۲۸۲	۷۲	۸۸۷	۸۸۰	۷	۲۲	۲۹	۳	۵	۵	۴۲۷۸	
۱۲	الکترونیک و تکنیک	۶۰۷۲	۶۰۷۲	۰	۳۲۸۳	۳۲۸۳	۱	۱۹	۱۹	۰	۵	۵	۹۳۷۹	
۱۴	کامپیوتر	۱۰۲۵۶	۵۵۹۴	۴۶۶۲	۵۴۵۱	۲۳۴۶	۳۱۰۵	۳۸	۳۱	۷	۰	۰	۱۵۷۴۵	
۱۵	ساخت و تولید	۱۴۵۵	۱۴۵۴	۱	۳۸۴	۳۶۴	۲۰	۰	۰	۰	۵	۵	۱۸۴۴	
۱۷	مکانیک خودرو	۳۷۰۵	۳۷۰۵	۰	۲۲۴۶	۲۲۴۶	۰	۱۸	۱۸	۰	۳	۳	۵۹۷۲	
۱۸	صنایع فلزی	۲۳۲	۲۳۲	۰	۲۱۰	۲۱۰	۰	۰	۰	۰	۲	۲	۵۴۵	
۱۹	تاسیسات مکانیکی	۱۵۵۵	۱۵۵۵	۰	۸۴۸	۸۴۸	۰	۱۱	۱۱	۰	۳	۳	۲۴۱۷	
۲۰	صنایع چوب و مبلمان	۲۵۱	۲۵۱	۰	۱۴۴	۱۴۴	۰	۰	۰	۰	۱	۱	۳۹۶	
۲۱	چاپ	۲۷	۲۷	۰	۳	۳	۰	۰	۰	۰	۰	۰	۳۰	
۲۲	عمران	۲۸۱۹	۲۸۱۹	۰	۴۶۶	۴۶۴	۲	۱۵	۱۵	۰	۱۲	۱۲	۳۳۱۲	
۲۳	معماری	۱۸۴۲	۱۸۴۲	۲۵۰۰	۲۱۰۹	۱۲۰۵	۹۰۴	۵۹	۱۸	۴۱	۷	۳	۶۵۱۷	
۲۵	صنایع شیمیایی	۵۹۲	۵۹۲	۶۰۳	۱۴	۹	۵	۲۷	۱۷	۲۰	۱	۰	۱۲۴۷	
۲۶	صنایع نساجی	۲۵	۲۵	۰	۷	۷	۰	۰	۰	۰	۰	۰	۳۲	
۲۷	متالورژی	۴۰۹	۴۰۹	۰	۱۸	۱۸	۰	۰	۰	۰	۰	۰	۴۲۷	
۲۸	سرامیک	۳۶	۲۷	۹	۱۱	۲	۹	۰	۰	۰	۰	۰	۴۷	
۲۹	معدن	۹۶	۹۶	۰	۱	۱	۰	۰	۰	۰	۱	۱	۹۸	
۳۰	علوم دریایی	۲۶۷	۲۶۷	۰	۲۹	۲۹	۰	۰	۰	۰	۰	۰	۲۹۶	
۳۳	حسابداری	۲۸۶۸	۵۵۷۴	۳۱۰۱	۳۱۰۱	۱۰۶۱	۲۰۴۰	۶۷	۳۱	۳۶	۱۲	۸	۱۳۶۲۲	
۳۴	اموراداری	۱۱	۶۸	۹۴۴۲	۷۲۰	۹۴	۶۲۶	۰	۰	۰	۱	۰	۸۰۰	
۳۵	تربیت کودک و مدیریت خانواده	۱۸۸۶	۰	۱۸۸۶	۱۲۷۹	۰	۱۲۷۹	۰	۰	۰	۲	۰	۳۱۶۷	
۳۷	طراحی و دوخت	۲۶۸۰	۰	۲۶۸۰	۲۷۷۸	۰	۲۷۷۸	۸۲	۰	۸۲	۱۱	۰	۵۵۵۱	
۳۸	تربیت بدنی	۱۸۵۲	۲۵۷۰	۴۴۲۳	۰	۰	۰	۰	۰	۰	۲	۱	۴۴۲۵	
۳۹	گرافیک	۳۰۷	۲۶۹۴	۴۰۰۱	۲۷۰۹	۴۰۷	۲۳۰۲	۱۳	۰	۱۳	۰	۰	۶۷۲۳	
۴۰	نقاشی	۲۳۲	۱	۲۳۲	۳۰۵	۰	۳۰۵	۰	۰	۰	۰	۰	۵۳۸	
۴۳	اموراداری	۲۱۱	۱	۲۱۲	۹۹	۹۹	۰	۲۹	۲۹	۰	۴	۴	۳۴۴	
۴۸	امورزراعی و باغی	۲۱۴	۱۸	۲۳۲	۵۵۰	۳۵۱	۱۹۹	۶۲	۴۸	۱۵	۸	۸	۸۵۳	
۵۰	ماشین‌های کشاورزی	۱۲۸	۰	۱۲۸	۱۰۶	۱۰۶	۰	۱۴	۱۴	۰	۱	۱	۲۴۹	
۵۱	صنایع غذایی	۹۵	۲۴۸	۴۴۳	۴۵	۱۲	۳۳	۰	۰	۰	۰	۰	۴۸۸	
۵۳	هتلداری	۱۲	۲	۱۰	۱۲۵	۲۵	۱۰۰	۴	۱	۳	۰	۰	۱۴۱	
۵۴	حمل و نقل	۶۳	۶۳	۰	۱	۱	۰	۱	۱	۰	۰	۰	۶۵	
۵۵	مکانیک	۲۳۲	۲۳۲	۰	۸	۸	۰	۰	۰	۰	۰	۰	۲۴۰	
۵۶	پویانمایی	۸۳	۳۵۰	۴۳۳	۱۲۶	۲۲	۹۴	۰	۰	۰	۰	۰	۵۵۹	
۵۸	معماری داخلی	۲۳۶	۵۲۰	۷۵۶	۶۵۵	۱۱۷	۵۳۸	۱۴	۱۴	۰	۰	۰	۱۴۲۵	
۵۹	صنایع دستی	۶۰	۶۰	۰	۳۱۳	۳۲	۱۹۱	۰	۰	۰	۰	۰	۲۷۳	
۶۰	انرژی تجدیدپذیر خورشیدی	۶	۶	۰	۱۶	۱۵	۱	۱۲	۱۰	۲	۱	۱	۳۵	
	جمع	۶۱۵۱۸	۲۵۶۶۰	۲۵۸۵۸	۲۸۹۴۷	۱۴۴۰۸	۱۴۵۳۹	۲۲۲	۳۰۶	۲۲۲	۸۷	۶۲	۹۱۰۸۰	
	درصد	۱۰۰/۰۰	۵۷/۹۷	۴۲/۰۳	۱۰۰/۰۰	۴۹/۷۷	۵۰/۲۳	۰/۰۰	۵۷/۹۵	۴۲/۰۵	۷۱/۲۶	۲۸/۷۴	-	

همان‌طور که در جدول شماره ۱۰ ملاحظه می‌شود از کل ۹۱۰۸۰ نفر پذیرفته‌شده در آزمون، ۶۱۵۱۸ نفر معادل ۶۷/۵۴ درصد از شاخه فنی و حرفه‌ای و ۲۸۹۴۷ نفر معادل ۳۱/۷۸ درصد از شاخه کاردانش و ۵۲۸ نفر معادل ۰/۵۸ درصد از شاخه نظری می‌باشند.

جدول ۱۰- تعداد پذیرفته‌شدگان آزمون به تفکیک شاخه تحصیلی و جنس

مجموع	هنرستان نظام قدیم			نظری			کاردانش			فنی و حرفه‌ای			سال ۱۴۰۰	جنس
	جمع	مرد	زن	جمع	مرد	زن	جمع	مرد	زن	جمع	مرد	زن		
۹۱۰۸۰	۸۷	۶۲	۲۵	۵۲۸	۳۰۶	۲۲۲	۲۸۹۴۷	۱۴۴۰۸	۱۴۵۳۹	۶۱۵۱۸	۳۵۶۶۰	۲۵۸۵۸	تعداد	
۱۰۰/۰۰	۰/۱۰	۰/۰۷	۰/۰۳	۰/۵۸	۰/۳۴	۰/۲۴	۳۱/۷۸	۱۵/۸۲	۱۵/۹۶	۶۷/۵۴	۳۹/۱۵	۲۸/۳۹	درصد نسبت به کل پذیرفته‌شدگان	



نمودار ۱۰- وضعیت پذیرفته‌شدگان به تفکیک جنس و شاخه تحصیلی



**۲-۳) بررسی وضعیت پذیرفته‌شدگان به تفکیک دوره قبولی، جنس و شاخه تحصیلی**

همان‌طور که در جدول شماره ۱۱ ملاحظه می‌شود ۶۹/۰۶ درصد کل پذیرفته‌شدگان در دوره روزانه، ۱۸/۵۵ درصد در دوره نوبت دوم (شبانه) و ۱۲/۳۹ درصد در مؤسسات غیرانتفاعی پذیرفته شده‌اند.

جدول ۱۱ - توزیع پذیرفته‌شدگان آزمون به تفکیک دوره قبولی و جنس

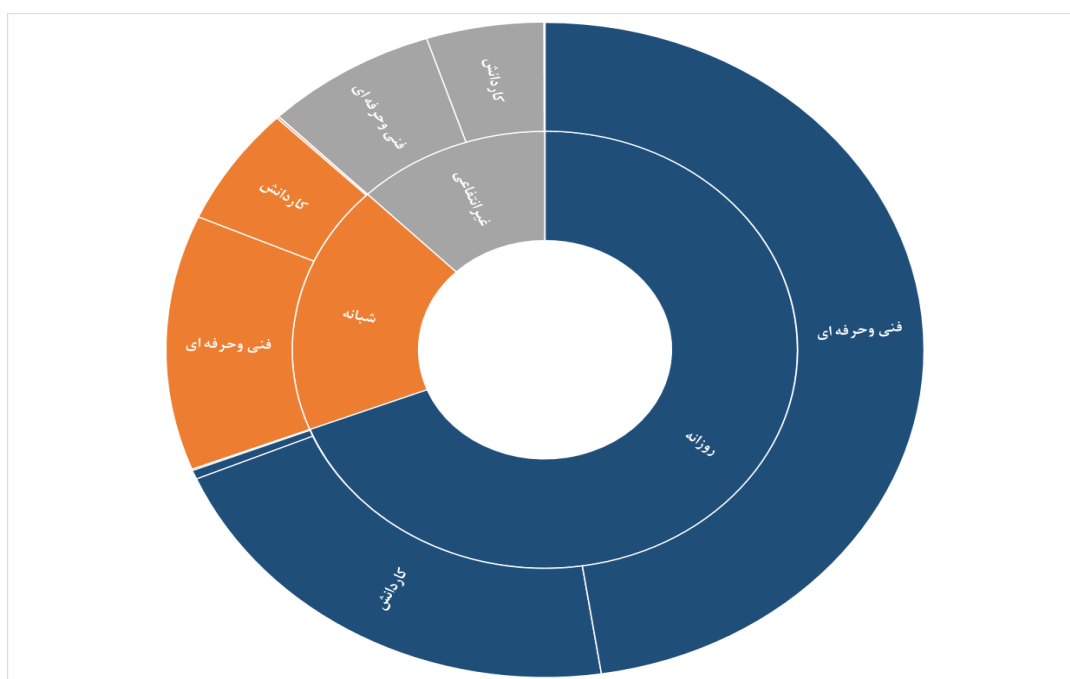
جمع		مرد		زن		دوره قبولی
درصد	تعداد	درصد	تعداد	درصد	تعداد	
۶۹/۰۶	۶۲۸۹۷	۵۹/۰۱	۳۷۱۱۸	۴۰/۹۹	۲۵۷۷۹	روزانه
۱۸/۵۵	۱۶۸۹۸	۴۶/۶۲	۷۸۷۸	۵۳/۳۸	۹۰۲۰	نوبت دوم (شبانه)
۱۲/۳۹	۱۱۲۸۵	۴۸/۲۱	۵۴۴۰	۵۱/۷۹	۵۸۴۵	غیرانتفاعی
۱۰۰/۰۰	۹۱۰۸۰	۵۵/۳۸	۵۰۴۳۶	۴۴/۶۲	۴۰۶۴۴	جمع

از میان پذیرفته‌شدگان دوره‌های روزانه و نوبت دوم (شبانه) و غیرانتفاعی به ترتیب ۴۰/۹۹ درصد، ۵۳/۳۸ درصد و ۵۱/۷۹ درصد زن می‌باشند. در دوره روزانه تعداد پذیرفته‌شدگان مرد بیشتر از زن می‌باشد.

جدول ۱۲ - توزیع پذیرفته‌شدگان آزمون به تفکیک دوره قبولی، شاخه تحصیلی و جنس

مجموع	هنرستان نظام قدیم			نظری			کاردانش			فنی و حرفه‌ای			دوره قبولی
	جمع	مرد	زن	جمع	مرد	زن	جمع	مرد	زن	جمع	مرد	زن	
۶۲۸۹۷	۴۷	۳۲	۱۵	۴۲۶	۲۶۸	۱۵۸	۱۹۰۵۰	۹۷۲۳	۹۳۲۷	۴۳۳۷۴	۲۷۰۹۵	۱۶۲۷۹	روزانه
۱۶۸۹۸	۱۳	۸	۵	۸۸	۳۰	۵۸	۵۳۳۳	۲۱۶۰	۳۱۷۲	۱۱۴۶۴	۵۶۸۰	۵۷۸۴	شبانه
۱۱۲۸۵	۲۷	۲۲	۵	۱۴	۸	۶	۴۵۶۴	۲۵۲۵	۲۰۳۹	۶۶۸۰	۲۸۸۵	۳۷۹۵	غیرانتفاعی
۹۱۰۸۰	۸۷	۶۲	۲۵	۵۲۸	۳۰۶	۲۲۲	۲۸۹۶۷	۱۴۴۰۸	۱۴۵۳۹	۶۱۵۱۸	۳۵۶۶۰	۲۵۸۵۸	جمع

با توجه به جدول شماره ۱۲، از مجموع ۶۲۸۹۷ نفر پذیرفته‌شده دوره روزانه، ۴۳۳۷۴ نفر از شاخه فنی و حرفه‌ای (۶۸/۹۶ درصد) و ۱۹۰۵۰ نفر از شاخه کاردانش (۳۰/۲۹ درصد) هستند که تعداد پذیرفته‌شدگان دوره روزانه شاخه فنی و حرفه‌ای از کاردانش بیشتر است. در دوره غیرانتفاعی از مجموع ۱۱۲۸۵ نفر پذیرفته‌شده این دوره، ۶۶۸۰ نفر از شاخه فنی و حرفه‌ای (۵۹/۱۹ درصد) و ۴۵۶۴ نفر از شاخه کاردانش (۴۰/۴۴ درصد) هستند. در مجموع در تمامی دوره‌ها تعداد پذیرفته‌شدگان شاخه فنی و حرفه‌ای از شاخه کاردانش بیشتر است.



#### نمودار ۱۱ - وضعیت پذیرفته‌شدگان به تفکیک دوره قبولی و شاخه تحصیلی

در جدول شماره ۱۳، تعداد پذیرفته‌شدگان به تفکیک رشته، دوره قبولی و جنس ارائه شده است. رشته کامپیوتر در دوره‌های روزانه و نوبت دوم (شبانه) و رشته حسابداری در دوره غیرانتفاعی بیشترین تعداد پذیرفته‌شده را دارا می‌باشد.

## جدول ۱۳ - تعداد پذیرفته شده به تفکیک رشته، دوره قبولی و جنس پذیرش

کد مجموعه ثبت نامی	نام مجموعه ثبت نامی	روزانه			شبانه			غیرانتفاعی			جمع	
		مرد	زن	جمع	مرد	زن	جمع	مرد	زن	جمع	مرد	زن
۳۳	حسابداری	۳۵۸۰	۳۸۳۱	۷۴۱۱	۱۸۰۸	۱۸۰۸	۳۶۱۶	۵۲۴	۲۰۱۵	۲۵۳۹	۷۶۵۴	۴۹۶۸
۱۴	کامپیوتر	۵۵۲۷	۵۱۳۲	۱۰۶۵۹	۱۷۲۱	۱۲۵۸	۲۹۷۹	۱۱۸۶	۹۲۱	۲۱۰۷	۷۷۷۴	۷۹۷۱
۳۹	گرافیک	۴۰۳	۳۴۷۹	۳۸۸۲	۱۳۸۸	۵۸	۱۴۴۶	۲۵۳	۱۱۴۲	۱۳۹۵	۶۰۰۹	۷۱۴
۱۲	الکتروتکنیک	۶۴۱۰	۰	۶۴۱۰	۰	۱۷۷۲	۱۷۷۲	۱۱۹۵	۱	۱۱۹۶	۱	۹۲۷۹
۲۳	معماری	۲۱۴۸	۲۱۰۳	۴۲۵۱	۷۰۸	۳۹۹	۱۱۰۷	۵۲۰	۶۳۹	۱۱۵۹	۳۴۵۰	۳۰۶۷
۳۸	تربیت بدنی	۱۴۱۴	۱۵۰۵	۲۹۱۹	۶۴۵	۲۶۲	۹۰۷	۱۷۸	۴۲۱	۵۹۹	۲۵۷۱	۱۸۵۴
۱۷	مکانیک خودرو	۴۲۸۱	۰	۴۲۸۱	۰	۱۱۳۳	۱۱۳۳	۵۵۸	۰	۵۵۸	۰	۵۹۷۲
۳۷	طراحی و دوخت	۰	۳۷۷۲	۳۷۷۲	۱۴۰۱	۰	۱۴۰۱	۰	۳۷۷	۳۷۷	۵۵۵۱	۰
۲۲	عمران	۲۵۶۹	۰	۲۵۶۹	۰	۳۹۹	۳۹۹	۰	۲	۲۴۴	۲۴۴	۲۳۱۰
۱۱	الکترونیک	۳۱۸۸	۶۱	۳۲۴۹	۰	۷۰۳	۷۰۳	۳۰۵	۲۱	۳۲۶	۸۲	۴۱۹۶
۱۹	تاسیسات مکانیکی	۱۹۸۶	۰	۱۹۸۶	۰	۲۸۸	۲۸۸	۰	۱۴۳	۱۴۳	۰	۲۴۱۷
۳۴	امور اداری	۴۷	۵۰۴	۵۵۱	۱۱۲	۱	۱۱۳	۷۹	۱۱۳	۱۳۶	۶۹۵	۱۰۵
۱۵	ساخت و تولید	۱۴۲۵	۲۰	۱۴۴۵	۰	۲۹۶	۲۹۶	۱	۱۰۲	۱۰۳	۳۱	۱۸۲۳
۳۵	تربیت کودک و مدیریت خانواده	۲۴۹۵	۰	۲۴۹۵	۰	۵۷۷	۵۷۷	۰	۹۵	۰	۳۱۶۷	۰
۴۰	نقاشی	۰	۳۴۱	۳۴۱	۱۲۷	۰	۱۲۷	۵۹	۱	۶۰	۵۳۷	۱
۴۸	امور زراعی و باغی	۵۹۲	۲۱۳	۸۰۵	۲	۳	۵	۱۷	۲۶	۴۳	۲۳۲	۶۲۱
۵۱	صنایع غذایی	۱۰۵	۲۸۸	۳۹۳	۵۵	۰	۵۵	۳۸	۲	۴۰	۳۸۱	۱۰۷
۱۸	صنایع فلزی	۴۹۰	۰	۴۹۰	۰	۳۱	۳۱	۰	۲۴	۲۴	۰	۵۴۵
۲۵	صنایع شیمیایی	۵۱۴	۵۱۳	۱۰۲۷	۱۰۸	۹۴	۲۰۲	۸	۱۰	۱۸	۶۲۹	۶۱۸
۵۹	صنایع دستی	۱۴	۲۳۹	۲۵۳	۴	۰	۴	۸	۸	۱۶	۲۵۱	۳۲
۲۷	متالورژی	۳۶۶	۰	۳۶۶	۰	۵۷	۵۷	۰	۴	۴	۰	۴۲۷
۴۳	امور دامی	۳۳۴	۰	۳۳۴	۰	۷	۷	۱	۲	۳	۱	۳۴۳
۵۸	معماری داخلی	۳۶۰	۸۵۷	۱۲۱۷	۲۰۱	۷	۲۰۸	۰	۰	۰	۱۰۵۸	۳۶۷
۵۶	پویانمایی	۷۶	۳۲۵	۴۱۱	۱۰۹	۳۹	۱۴۸	۰	۰	۰	۴۴۴	۱۱۵
۲۰	صنایع چوب و مبلمان	۳۲۵	۰	۳۲۵	۰	۷۱	۷۱	۰	۰	۰	۰	۳۹۶
۳۰	علوم دریایی	۲۶۱	۰	۲۶۱	۰	۳۵	۳۵	۰	۰	۰	۰	۲۹۶
۵۰	ماشین‌های کشاورزی	۲۴۴	۰	۲۴۴	۰	۵	۵	۰	۰	۰	۰	۲۴۹
۵۵	مکانرونیک	۱۵۰	۰	۱۵۰	۰	۹۰	۹۰	۰	۰	۰	۰	۲۴۰
۵۳	هتلداری	۲۸	۷۱	۹۹	۴۲	۰	۴۲	۰	۰	۰	۱۱۳	۲۸
۲۹	معدن	۹۸	۰	۹۸	۰	۰	۰	۰	۰	۰	۰	۹۸
۵۴	حمل و نقل	۶۴	۰	۶۴	۰	۱	۱	۰	۰	۰	۰	۶۵
۲۸	سرامیک	۲۹	۱۷	۴۶	۱	۰	۱	۰	۰	۰	۰	۲۹
۶۰	انرژی تجدیدپذیر خورشیدی	۳۲	۲	۳۴	۱	۰	۱	۰	۰	۰	۰	۳۲
۲۶	صنایع نساجی	۲۹	۰	۲۹	۰	۳	۳	۰	۰	۰	۰	۳۲
۲۱	چاپ	۲۹	۰	۲۹	۰	۱	۱	۰	۰	۰	۰	۳۰
	جمع	۳۷۱۱۸	۲۵۷۷۹	۶۲۸۹۷	۹۰۲۰	۷۸۷۸	۱۶۸۹۸	۵۸۴۵	۵۴۴۰	۱۱۲۸۵	۴۰۶۴۴	۵۰۴۳۶

**۴-۲) توزیع شرکت‌کننده و پذیرفته شده به تفکیک سهمیه**

با توجه به جدول شماره ۱۴، بیشترین شرکت‌کننده متعلق به سهمیه آزاد با ۹۵/۶۴ درصد و بیشترین پذیرفته‌شده نیز متعلق به سهمیه آزاد با ۹۵/۰۳ درصد می‌باشد. ۳/۳۴ درصد از شرکت‌کنندگان و ۳/۸۲ درصد از پذیرفته‌شدگان دارای سهمیه ایثارگر ۵ درصد هستند. ۰/۹۹ درصد از شرکت‌کنندگان و ۱/۱۲ درصد از پذیرفته‌شدگان دارای سهمیه ایثارگر ۲۵ درصد هستند.

**جدول ۱۴ - تعداد شرکت‌کننده و پذیرفته‌شده به تفکیک جنس پذیرش و سهمیه**

سهمیه		شرکت‌کننده						پذیرفته شده	
		جمع		مرد		زن		جمع	
درصد	تعداد	درصد	تعداد	درصد	تعداد	درصد	تعداد	درصد	تعداد
آزاد	۴۹۸۴۲	۴۸/۳۲	۵۳۳۰۵	۵۱/۶۸	۱۰۳۱۴۸	۹۵/۶۴	۳۸۴۱۳	۴۴/۳۸	۴۸۱۳۷
خانواده شهدا	۱۷	۵۳/۱۳	۱۵	۴۶/۸۸	۳۲	۰/۰۳	۱۳	۴۶/۴۳	۱۵
ایثارگر ۲۵ درصد	۵۰۴	۴۷/۲۸	۵۶۲	۵۲/۷۲	۱۰۶۶	۰/۹۹	۴۸۲	۴۷/۴۹	۵۳۴
رزمنده	۰	۰/۰۰	۵	۱۰۰/۰۰	۵	۰/۰۰	۰	۰/۰۰	۵
ایثارگر ۵ درصد	۱۸۰۸	۵۰/۲۵	۱۷۹۰	۴۹/۷۵	۳۵۹۸	۳/۳۴	۱۷۳۵	۴۹/۸۶	۱۷۴۵
جمع	۵۲۱۷۲	۴۸/۳۸	۵۵۶۷۷	۵۱/۶۲	۱۰۷۸۴۹	۱۰۰/۰۰	۴۰۶۴۴	۴۴/۶۲	۵۰۴۳۶

※ منظور از شرکت‌کنندگان، داوطلبان حاضر در جلسه آزمون برای رشته‌های با آزمون و ثبت‌نام‌کنندگان رشته‌های صرفاً براساس سوابق تحصیلی (بدون آزمون) می‌باشد.

## فصل سوم

### بررسی درصد قبولی

#### ۳-۱) بررسی درصد قبولی به تفکیک رشته قبولی و جنس

در جدول شماره ۱۵ درصد قبولی در رشته‌های مختلف و به تفکیک جنس ارائه شده است. درصد قبولی نسبت تعداد پذیرفته شده به تعداد شرکت کننده به درصد است.

درصد قبولی کل در این آزمون ۸۴/۴۵ درصد می باشد. به عبارت دیگر ۸۴/۴۵ درصد داوطلبان در این آزمون پذیرفته شده‌اند. درصد قبولی زن ۷۷/۹۰ و درصد قبولی مرد ۹۰/۵۹ می باشد.

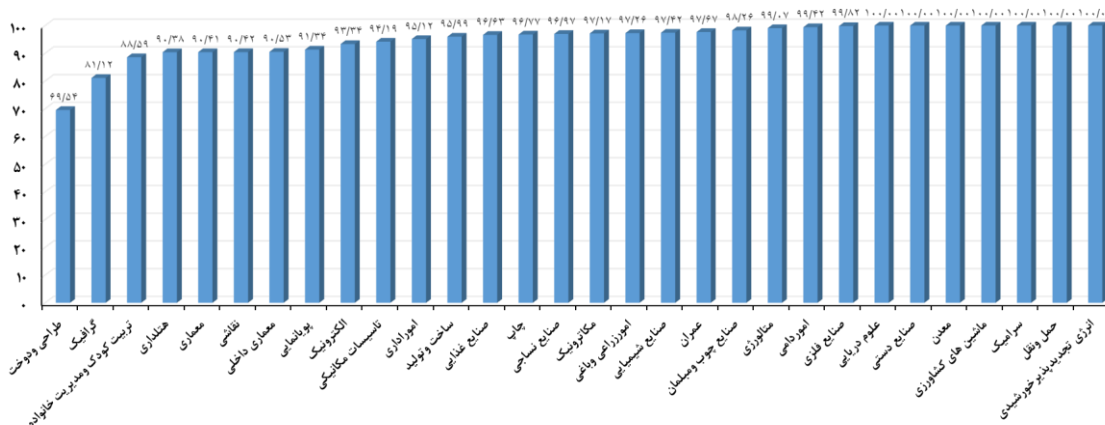
در رشته‌های پذیرش صرفاً براساس سوابق تحصیلی، درصد قبولی جز در رشته طراحی و دوخت (با ۵۴/۶۹) حداقل ۸۰ درصد است. به عبارت دیگر حداقل ۸۰ درصد داوطلبان در هر یک از رشته‌ها پذیرفته شده‌اند. در رشته‌های سرامیک، معدن، حمل و نقل، علوم دریایی، ماشین‌های کشاورزی، صنایع دستی و انرژی تجدیدپذیر خورشیدی با پذیرش صرفاً براساس سوابق تحصیلی، درصد قبولی ۱۰۰ می باشد. به عبارت دیگر ۱۰۰٪ داوطلبان ثبت نام کننده (تمامی داوطلبان) پذیرفته شده‌اند.

در رشته‌های با آزمون کمترین درصد قبولی مربوط به رشته حسابداری با ۷۳/۷۲ درصد و بیشترین درصد قبولی مربوط به رشته الکتروتکنیک با ۸۷/۳۲ درصد است.

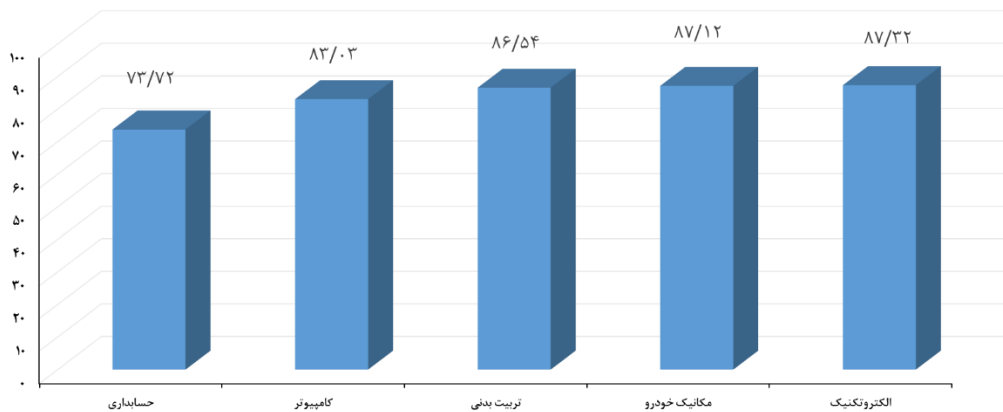
## جدول ۱۵ - درصد قبولی و شانس قبولی به تفکیک مجموعه ثبت‌نامی و جنس

کد مجموعه	نام مجموعه ثبت‌نامی	شیوه پذیرش	شرکت کننده			پذیرفته شده			درصد قبولی			شانس قبولی	
			جمع	مرد	زن	جمع	مرد	زن	جمع	مرد	زن		
۳۳	حسابداری	بازمومن	۱۱۴۸۶	۵۶۳۶	۱۷۱۲۲	۷۶۵۴	۴۹۶۸	۱۲۶۲۲	۸۸/۱۵	۷۲/۷۲	۶۶/۶۴	۲۹۲۳۸	۱۷۰/۷۶
۱۴	کامپیوتر	بازمومن	۹۷۸۰	۹۱۸۴	۱۸۹۶۴	۷۷۷۴	۷۹۷۱	۱۵۷۴۵	۸۶/۷۹	۸۳/۰۳	۷۹/۴۹	۳۸۲۱۶	۳۰۱/۵۲
۳۸	تربیت بدنی	بازمومن	۳۱۰۶	۳۰۰۷	۵۱۱۳	۲۵۷۱	۱۸۵۴	۴۴۲۵	۸۲/۷۸	۹۲/۲۸	۸۲/۷۸	۷۵۹۵	۱۴۸/۵۴
۱۷	مکانیک خودرو	بازمومن	۰	۶۸۵۵	۰	۰	۵۹۷۲	۵۹۷۲	۰/۰۰	۸۷/۱۲	۰/۰۰	۱۳۱۳۵	۱۹۱/۶۱
۱۲	الکترونیک	بازمومن	۱	۱۰۷۴۰	۱۰۷۴۱	۱	۹۳۷۹	۹۳۷۹	۱۰۰/۰۰	۸۷/۳۲	۱۰۰/۰۰	۳۳۱۸۰	۲۱۵/۸۱
۳۷	طراحی و دوخت	صرفا سوابق تحصیلی	۷۹۸۲	۰	۷۹۸۲	۵۵۵۱	۰	۵۵۵۱	۶۹/۵۴	۰/۰۰	۶۹/۵۴	۷۷۵۵	۹۷/۱۶
۳۹	گرافیک	صرفا سوابق تحصیلی	۷۵۳۰	۷۵۸	۸۲۸۸	۶۰۰۹	۷۱۴	۶۷۲۳	۷۹/۸۰	۹۴/۲۰	۷۹/۸۰	۱۴۱۳۰	۱۷۰/۴۹
۳۵	تربیت کودک و مدیریت خانواده	صرفا سوابق تحصیلی	۳۵۷۵	۰	۳۵۷۵	۳۱۶۷	۰	۳۱۶۷	۸۸/۵۹	۰/۰۰	۸۸/۵۹	۷۰۶۸	۱۹۷/۷۱
۵۳	هتلداری	صرفا سوابق تحصیلی	۱۲۸	۲۸	۱۵۶	۱۱۳	۲۸	۱۴۱	۸۸/۳۸	۱۰۰/۰۰	۸۸/۳۸	۳۳۰	۲۱۱/۵۴
۲۳	معماری	صرفا سوابق تحصیلی	۳۸۷۵	۳۳۳۳	۷۲۰۸	۲۴۵۰	۳۰۶۷	۶۵۱۷	۸۹/۰۳	۹۲/۰۲	۸۹/۰۳	۲۴۴۱۲	۳۲۵/۹۲
۴۰	نقاشی	صرفا سوابق تحصیلی	۵۹۴	۱	۵۹۵	۵۳۷	۱	۵۳۸	۹۰/۴۰	۱۰۰/۰۰	۹۰/۴۰	۲۰۴۹	۳۴۴/۳۷
۵۸	معماری داخلی	صرفا سوابق تحصیلی	۱۲۰۶	۳۶۸	۱۵۷۴	۱۰۵۸	۳۶۷	۱۴۲۵	۸۷/۷۳	۹۹/۲۳	۸۷/۷۳	۳۶۰۰	۲۲۸/۷۲
۵۶	پویانمایی	صرفا سوابق تحصیلی	۴۸۹	۱۲۳	۶۱۲	۴۴۴	۱۱۵	۵۵۹	۹۰/۸۰	۹۱/۳۴	۹۰/۸۰	۱۳۰۰	۲۱۲/۴۲
۱۱	الکترونیک	صرفا سوابق تحصیلی	۹۱	۴۴۹۲	۴۵۸۳	۸۲	۴۱۹۶	۴۲۷۸	۹۰/۱۱	۹۳/۴۱	۹۰/۱۱	۱۶۵۸۰	۳۶۱/۷۷
۱۹	تاسیسات مکانیکی	صرفا سوابق تحصیلی	۰	۲۵۶۶	۲۵۶۶	۰	۲۴۱۷	۲۴۱۷	۰/۰۰	۹۴/۱۹	۰/۰۰	۸۶۷۰	۳۳۷/۸۸
۳۴	اموراداری	صرفا سوابق تحصیلی	۷۳۶	۱۰۵	۸۴۱	۶۹۵	۱۰۵	۸۰۰	۹۴/۴۳	۱۰۰/۰۰	۹۴/۴۳	۴۸۴۰	۵۷۵/۵۱
۱۵	ساخت و تولید	صرفا سوابق تحصیلی	۲۱	۱۹۰۰	۱۹۲۱	۲۱	۱۸۲۳	۱۸۴۴	۱۰۰/۰۰	۹۵/۹۵	۱۰۰/۰۰	۱۱۷۶۵	۶۱۲/۴۴
۵۱	صنایع غذایی	صرفا سوابق تحصیلی	۳۹۸	۱۰۷	۵۰۵	۳۸۱	۱۰۷	۴۸۸	۹۵/۷۳	۱۰۰/۰۰	۹۵/۷۳	۱۷۱۰	۳۳۸/۶۱
۲۱	چاپ	صرفا سوابق تحصیلی	۰	۳۱	۳۱	۰	۳۰	۳۰	۰/۰۰	۹۶/۷۷	۰/۰۰	۸۰	۲۵۸/۰۶
۲۶	صنایع نساجی	صرفا سوابق تحصیلی	۰	۳۳	۳۳	۰	۳۲	۳۲	۰/۰۰	۹۶/۹۷	۰/۰۰	۲۰۰	۶۰۶/۰۶
۵۵	مکانیک	صرفا سوابق تحصیلی	۰	۲۴۷	۲۴۷	۰	۲۴۰	۲۴۰	۰/۰۰	۹۷/۱۷	۰/۰۰	۳۱۰	۱۲۵/۵۱
۴۸	آموزش‌های و باغی	صرفا سوابق تحصیلی	۲۵۴	۶۲۳	۸۷۷	۲۲۲	۶۲۱	۸۵۳	۹۱/۳۴	۹۹/۶۸	۹۱/۳۴	۴۰۸۵	۴۶۵/۷۹
۲۵	صنایع شیمیایی	صرفا سوابق تحصیلی	۶۴۵	۶۳۵	۱۲۸۰	۶۲۹	۶۱۸	۱۲۴۷	۹۷/۵۲	۹۷/۲۲	۹۷/۵۲	۴۴۴۷	۳۴۷/۴۲
۲۲	عمران	صرفا سوابق تحصیلی	۲	۳۳۸۹	۳۳۹۱	۲	۳۳۱۰	۳۳۱۲	۱۰۰/۰۰	۹۷/۶۷	۱۰۰/۰۰	۲۴۴۸۴	۷۲۲/۰۳
۲۰	صنایع چوب و مبلمان	صرفا سوابق تحصیلی	۰	۴۰۳	۴۰۳	۰	۳۹۶	۳۹۶	۰/۰۰	۹۸/۲۶	۰/۰۰	۱۳۰۵	۳۲۳/۸۲
۲۷	متالورژی	صرفا سوابق تحصیلی	۰	۴۳۱	۴۳۱	۰	۴۲۷	۴۲۷	۰/۰۰	۹۹/۰۷	۰/۰۰	۱۷۸۵	۴۱۴/۱۵
۴۳	اموراداری	صرفا سوابق تحصیلی	۱	۳۴۵	۳۴۶	۱	۳۴۳	۳۴۴	۱۰۰/۰۰	۹۹/۴۲	۱۰۰/۰۰	۲۱۴۰	۶۱۸/۵۰
۱۸	صنایع فلزی	صرفا سوابق تحصیلی	۰	۵۴۶	۵۴۶	۰	۵۴۵	۵۴۵	۰/۰۰	۹۹/۸۲	۰/۰۰	۴۸۳۰	۸۸۴/۶۲
۳۰	علوم دریایی	صرفا سوابق تحصیلی	۰	۲۹۶	۲۹۶	۰	۲۹۶	۲۹۶	۰/۰۰	۱۰۰/۰۰	۰/۰۰	۵۹۵	۲۰۱/۰۱
۵۹	صنایع دستی	صرفا سوابق تحصیلی	۲۵۱	۲۲	۲۷۳	۲۵۱	۲۲	۲۷۳	۱۰۰/۰۰	۱۰۰/۰۰	۱۰۰/۰۰	۱۱۱۲	۴۰۷/۳۳
۳۹	معادن	صرفا سوابق تحصیلی	۰	۹۸	۹۸	۰	۹۸	۹۸	۰/۰۰	۱۰۰/۰۰	۰/۰۰	۴۰۰	۴۰۸/۱۶
۵۰	ماشین‌های کشاورزی	صرفا سوابق تحصیلی	۰	۲۴۹	۲۴۹	۰	۲۴۹	۲۴۹	۰/۰۰	۱۰۰/۰۰	۰/۰۰	۱۰۴۰	۴۱۷/۶۷
۲۸	سرامیک	صرفا سوابق تحصیلی	۱۸	۲۹	۴۷	۱۸	۲۹	۴۷	۱۰۰/۰۰	۱۰۰/۰۰	۱۰۰/۰۰	۲۰۰	۴۲۵/۵۳
۵۴	حمل و نقل	صرفا سوابق تحصیلی	۰	۶۵	۶۵	۰	۶۵	۶۵	۰/۰۰	۱۰۰/۰۰	۰/۰۰	۵۰۰	۷۶۹/۲۳
۶۰	انرژی تجدیدپذیر خورشیدی	صرفا سوابق تحصیلی	۳	۳۲	۳۵	۳	۳۲	۳۵	۱۰۰/۰۰	۱۰۰/۰۰	۱۰۰/۰۰	۹۵۰	۲۷۱۴/۲۹
	جمع		۵۲۱۷۲	۵۵۶۷۷	۱۰۷۸۴۹	۴۰۶۴۴	۵۰۴۳۶	۹۱۰۸۰	۷۷/۹۰	۹۰/۵۹	۷۷/۹۰	۲۶۳۸۳۷	۲۴۴/۶۴

منظور از شرکت کنندگان، داوطلبان حاضر در جلسه آزمون برای رشته‌های با آزمون و ثبت‌نام کنندگان رشته‌های صرفاً براساس سوابق تحصیلی (بدون آزمون) می‌باشد.  
 شانس قبولی نسبت ظرفیت به تعداد شرکت کننده به درصد است.



نمودار ۱۲ - درصد قبولی رشته‌های پذیرش صرفاً براساس سوابق تحصیلی به تفکیک مجموعه ثبت‌نامی



نمودار ۱۳ - درصد قبولی رشته‌های پذیرش با آزمون به تفکیک مجموعه ثبت‌نامی

**۲-۳) بررسی درصد قبولی به تفکیک رشته، شاخه تحصیلی و جنس**

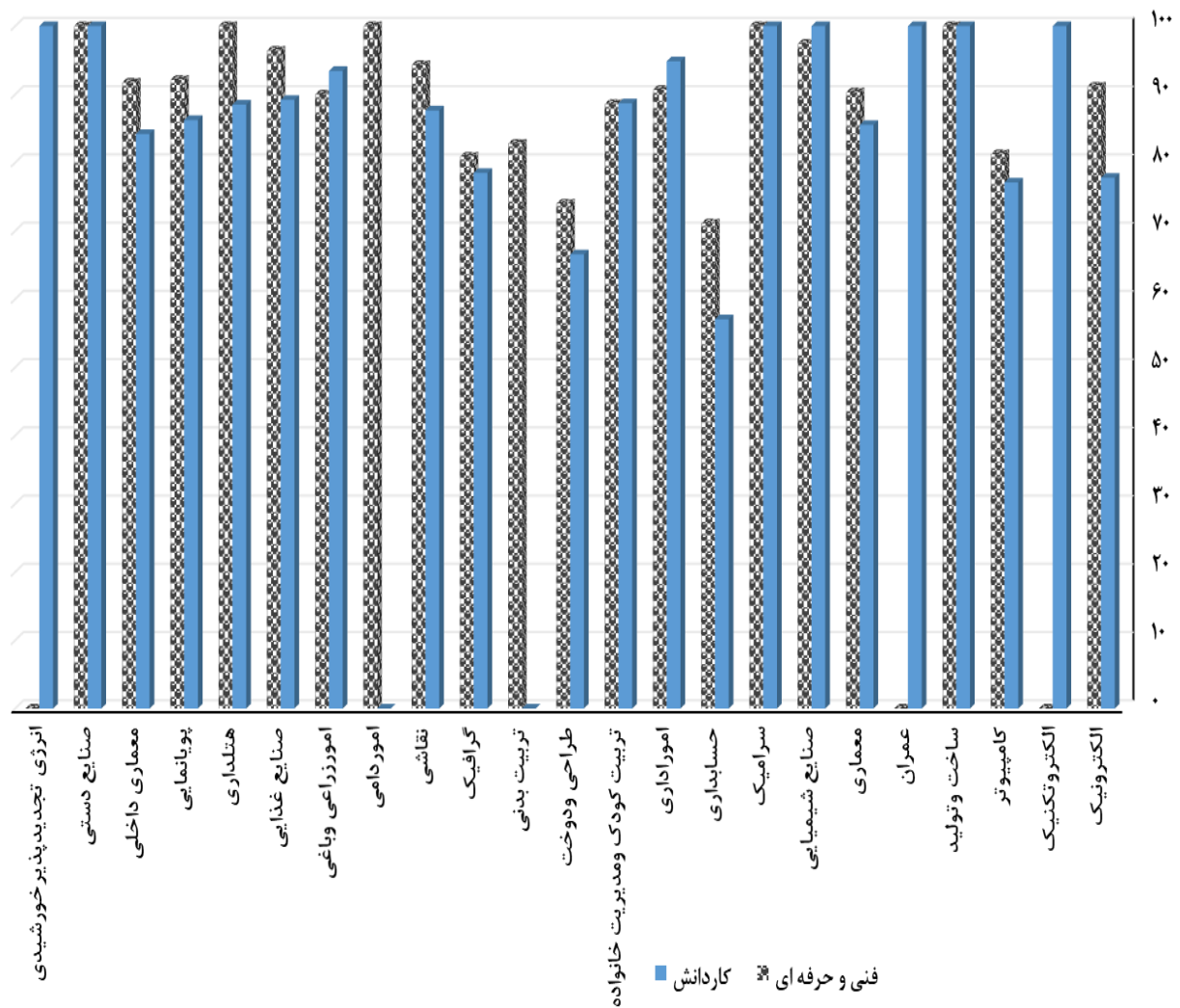
**شاخه فنی و حرفه‌ای:** همان‌طور که در جدول شماره ۱۶ مشاهده می‌شود، وضعیت داوطلبان مرد در شاخه تحصیلی فنی و حرفه‌ای بدین ترتیب است که درصد قبولی مردان با ۹۱/۶۴ درصد بیشتر از درصد قبولی زنان با ۸۰/۳۰ درصد است. درصد قبولی در کل این شاخه تحصیلی ۸۶/۵۰ می‌باشد.

**شاخه کاردانش:** همان‌طور که در جدول شماره ۱۶ مشاهده می‌شود، وضعیت داوطلبان مرد در شاخه تحصیلی کاردانش بدین ترتیب است که درصد قبولی مردان با ۸۸/۰۳ درصد بیشتر از درصد قبولی زنان با ۷۴/۳۰ درصد است. درصد قبولی در کل این شاخه تحصیلی ۸۰/۵۵ می‌باشد.

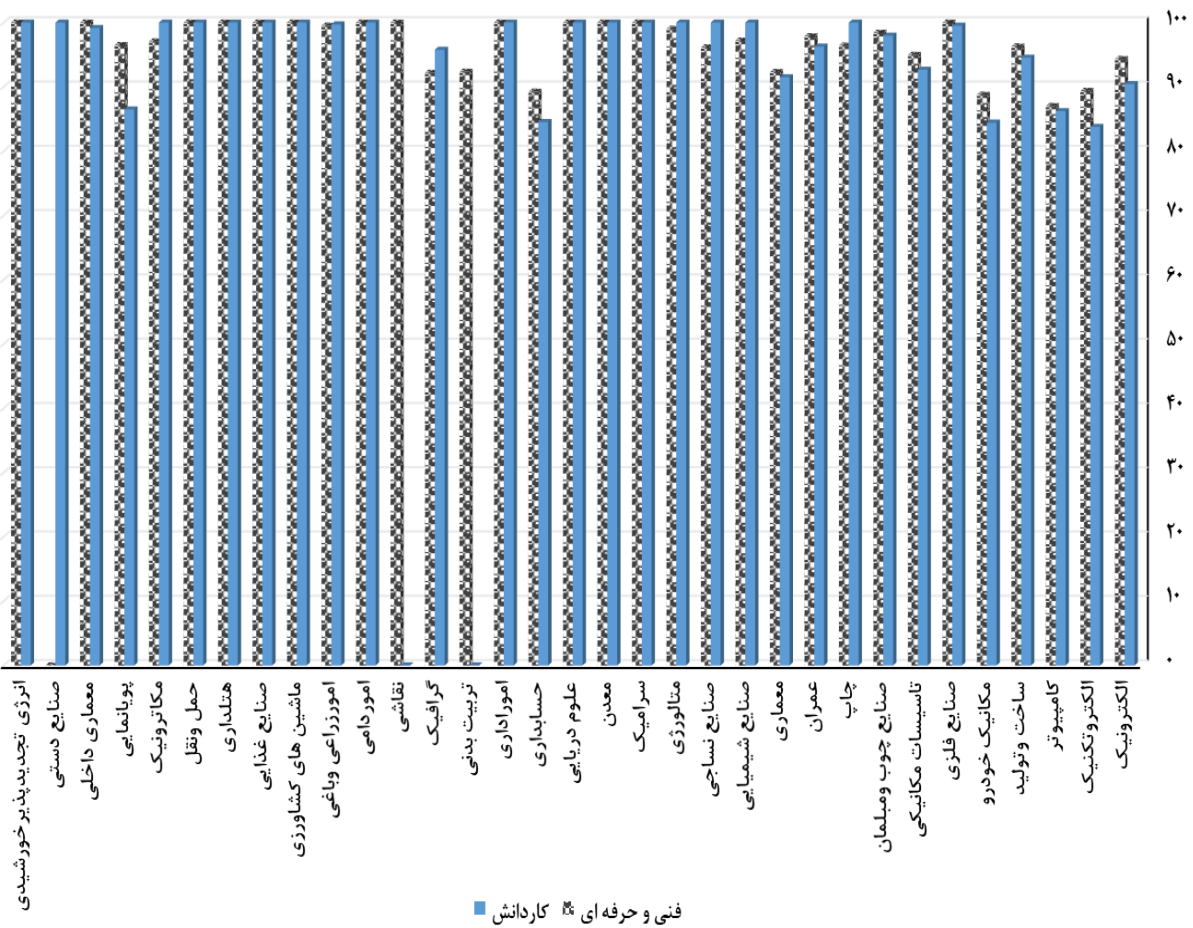


جدول ۱۶ - درصد قبولی پذیرفته‌شدگان به تفکیک رشته، شاخه تحصیلی و جنس

کد مجموعه ثبت نامی	نام مجموعه ثبت نامی	شیوه پذیرش	فنی و حرفه‌ای			کاردانش			نظری			هنرستان نظام قدیم			جمع	
			جمع	مرد	زن	جمع	مرد	زن	جمع	مرد	زن	جمع	مرد	زن	جمع	مرد
۱۱	الکترونیک	صرفاً سوابق تحصیلی	۹۱/۱۴	۹۴/۲۴	۹۴/۲۷	۷۷/۷۸	۹۰/۴۴	۹۰/۴۳	۱۰۰/۰۰	۸۷/۸۸	۸۸/۸۹	۰/۰۰	۷۱/۴۲	۷۱/۴۲	۹۰/۱۱	۹۳/۲۴
۱۲	الکترونیک	بازآموز	۰/۰۰	۸۹/۳۹	۸۹/۳۹	۱۰۰/۰۰	۸۳/۷۷	۸۳/۷۷	۰/۰۰	۸۶/۳۶	۸۶/۳۶	۰/۰۰	۷۱/۴۲	۷۱/۴۲	۱۰۰/۰۰	۸۷/۳۲
۱۴	کامپیوتر	بازآموز	۸۱/۲۲	۸۷/۰۲	۸۶/۲۹	۷۷/۰۹	۸۶/۲۲	۸۰/۷۷	۰/۰۰	۸۸/۵۷	۸۰/۸۵	۰/۰۰	۰/۰۰	۰/۰۰	۷۹/۴۹	۸۳/۰۳
۱۵	ساخت و تولید	صرفاً سوابق تحصیلی	۱۰۰/۰۰	۹۶/۲۹	۹۶/۲۹	۱۰۰/۰۰	۹۴/۵۵	۹۴/۸۱	۰/۰۰	۰/۰۰	۰/۰۰	۰/۰۰	۱۰۰/۰۰	۱۰۰/۰۰	۱۰۰/۰۰	۹۵/۹۹
۱۷	مکانیک خودرو	بازآموز	۰/۰۰	۸۸/۷۹	۸۸/۷۹	۰/۰۰	۸۴/۴۴	۸۴/۴۴	۰/۰۰	۱۰۰/۰۰	۱۰۰/۰۰	۰/۰۰	۷۵/۰۰	۷۵/۰۰	۰/۰۰	۸۷/۱۲
۱۸	صنایع فلزی	صرفاً سوابق تحصیلی	۰/۰۰	۱۰۰/۰۰	۱۰۰/۰۰	۰/۰۰	۹۹/۵۳	۹۹/۵۳	۰/۰۰	۰/۰۰	۰/۰۰	۰/۰۰	۱۰۰/۰۰	۱۰۰/۰۰	۰/۰۰	۹۹/۸۲
۱۹	تاسیسات مکانیکی	صرفاً سوابق تحصیلی	۰/۰۰	۹۴/۹۹	۹۴/۹۹	۰/۰۰	۹۲/۶۸	۹۲/۶۸	۰/۰۰	۱۰۰/۰۰	۱۰۰/۰۰	۰/۰۰	۱۰۰/۰۰	۱۰۰/۰۰	۰/۰۰	۹۴/۱۹
۲۰	صنایع چوب و مبلمان	صرفاً سوابق تحصیلی	۰/۰۰	۹۸/۴۳	۹۸/۴۳	۰/۰۰	۹۷/۹۶	۹۷/۹۶	۰/۰۰	۰/۰۰	۰/۰۰	۰/۰۰	۱۰۰/۰۰	۱۰۰/۰۰	۰/۰۰	۹۸/۲۶
۲۱	چاپ	صرفاً سوابق تحصیلی	۰/۰۰	۹۶/۴۳	۹۶/۴۳	۰/۰۰	۱۰۰/۰۰	۱۰۰/۰۰	۰/۰۰	۰/۰۰	۰/۰۰	۰/۰۰	۰/۰۰	۰/۰۰	۰/۰۰	۹۶/۱۷
۲۲	عمران	صرفاً سوابق تحصیلی	۰/۰۰	۹۷/۸۸	۹۷/۸۸	۰/۰۰	۹۶/۲۷	۹۶/۲۸	۰/۰۰	۱۰۰/۰۰	۱۰۰/۰۰	۰/۰۰	۱۰۰/۰۰	۱۰۰/۰۰	۰/۰۰	۹۷/۶۷
۲۳	معماری	صرفاً سوابق تحصیلی	۹۰/۲۹	۹۲/۳۲	۹۱/۱۴	۸۵/۵۳	۹۱/۵۰	۸۸/۸۴	۹۳/۱۸	۱۰۰/۰۰	۹۵/۱۶	۱۰۰/۰۰	۱۰۰/۰۰	۶۶/۶۷	۸۷/۵۰	۹۰/۴۱
۲۵	صنایع شیمیایی	صرفاً سوابق تحصیلی	۹۷/۴۲	۹۷/۲۱	۹۷/۳۱	۱۰۰/۰۰	۱۰۰/۰۰	۱۰۰/۰۰	۱۰۰/۰۰	۱۰۰/۰۰	۱۰۰/۰۰	۱۰۰/۰۰	۱۰۰/۰۰	۰/۰۰	۹۷/۵۲	۹۷/۴۲
۲۶	صنایع نساجی	صرفاً سوابق تحصیلی	۰/۰۰	۹۶/۱۵	۹۶/۱۵	۰/۰۰	۱۰۰/۰۰	۱۰۰/۰۰	۰/۰۰	۰/۰۰	۰/۰۰	۰/۰۰	۰/۰۰	۰/۰۰	۰/۰۰	۹۶/۰۷
۲۷	متالورژی	صرفاً سوابق تحصیلی	۰/۰۰	۹۹/۰۳	۹۹/۰۳	۰/۰۰	۱۰۰/۰۰	۱۰۰/۰۰	۰/۰۰	۰/۰۰	۰/۰۰	۰/۰۰	۰/۰۰	۰/۰۰	۰/۰۰	۹۹/۰۷
۲۸	سرامیک	صرفاً سوابق تحصیلی	۱۰۰/۰۰	۱۰۰/۰۰	۱۰۰/۰۰	۰/۰۰	۱۰۰/۰۰	۱۰۰/۰۰	۰/۰۰	۰/۰۰	۰/۰۰	۰/۰۰	۱۰۰/۰۰	۱۰۰/۰۰	۰/۰۰	۱۰۰/۰۰
۲۹	معادن	صرفاً سوابق تحصیلی	۰/۰۰	۱۰۰/۰۰	۱۰۰/۰۰	۰/۰۰	۱۰۰/۰۰	۱۰۰/۰۰	۰/۰۰	۰/۰۰	۰/۰۰	۰/۰۰	۱۰۰/۰۰	۱۰۰/۰۰	۰/۰۰	۱۰۰/۰۰
۳۰	علوم دریایی	صرفاً سوابق تحصیلی	۰/۰۰	۱۰۰/۰۰	۱۰۰/۰۰	۰/۰۰	۱۰۰/۰۰	۱۰۰/۰۰	۰/۰۰	۰/۰۰	۰/۰۰	۰/۰۰	۰/۰۰	۰/۰۰	۰/۰۰	۱۰۰/۰۰
۳۳	حسابداری	بازآموز	۷۱/۰۸	۸۹/۲۷	۷۷/۵۵	۵۷/۰۳	۸۶/۵۴	۶۶/۱۸	۵۷/۱۴	۷۷/۵۰	۶۵/۰۵	۱۰۰/۰۰	۱۰۰/۰۰	۶۶/۶۶	۸۸/۱۵	۷۳/۱۲
۳۴	امور اداری	صرفاً سوابق تحصیلی	۹۰/۶۷	۱۰۰/۰۰	۹۱/۸۶	۹۴/۸۵	۱۰۰/۰۰	۹۵/۴۹	۰/۰۰	۰/۰۰	۰/۰۰	۰/۰۰	۱۰۰/۰۰	۰/۰۰	۹۴/۴۲	۹۵/۱۲
۳۵	تربیت کودک و مدیریت خانواده	صرفاً سوابق تحصیلی	۸۸/۵۹	۰/۰۰	۸۸/۵۹	۰/۰۰	۸۸/۷۰	۰/۰۰	۰/۰۰	۰/۰۰	۰/۰۰	۰/۰۰	۵۰/۰۰	۰/۰۰	۸۸/۵۹	۸۸/۵۹
۳۷	طراحی و دوخت	صرفاً سوابق تحصیلی	۷۳/۹۹	۰/۰۰	۷۳/۹۹	۶۶/۵۴	۰/۰۰	۶۶/۵۴	۶۶/۱۰	۴۹/۱۰	۰/۰۰	۶۱/۱۱	۰/۰۰	۰/۰۰	۶۹/۵۴	۶۹/۵۴
۳۸	تربیت بدنی	بازآموز	۸۲/۷۷	۹۲/۳۷	۸۶/۵۴	۰/۰۰	۰/۰۰	۰/۰۰	۰/۰۰	۰/۰۰	۰/۰۰	۰/۰۰	۱۰۰/۰۰	۱۰۰/۰۰	۸۲/۷۸	۸۶/۵۴
۳۹	گرافیک	صرفاً سوابق تحصیلی	۸۰/۸۷	۹۲/۱۹	۸۱/۴۶	۷۸/۴۹	۹۵/۷۶	۸۰/۶۷	۴۸/۱۵	۴۸/۱۵	۰/۰۰	۰/۰۰	۰/۰۰	۰/۰۰	۹۴/۳۰	۸۱/۱۲
۴۰	نقاشی	صرفاً سوابق تحصیلی	۹۴/۳۱	۱۰۰/۰۰	۹۴/۳۳	۸۷/۶۴	۰/۰۰	۸۷/۶۴	۰/۰۰	۰/۰۰	۰/۰۰	۰/۰۰	۰/۰۰	۰/۰۰	۹۰/۴۰	۹۰/۴۲
۴۳	امور دامی	صرفاً سوابق تحصیلی	۱۰۰/۰۰	۱۰۰/۰۰	۱۰۰/۰۰	۰/۰۰	۱۰۰/۰۰	۱۰۰/۰۰	۰/۰۰	۹۳/۵۵	۹۳/۵۵	۰/۰۰	۱۰۰/۰۰	۱۰۰/۰۰	۰/۰۰	۹۹/۴۲
۴۸	آموزش‌های وب‌گرافی	صرفاً سوابق تحصیلی	۹۰/۰۰	۹۹/۵۳	۹۸/۷۲	۹۳/۴۳	۹۹/۷۲	۹۷/۳۵	۷۱/۴۳	۱۰۰/۰۰	۹۱/۳۰	۰/۰۰	۱۰۰/۰۰	۱۰۰/۰۰	۹۱/۳۴	۹۷/۲۶
۵۰	ماشین‌های کشاورزی	صرفاً سوابق تحصیلی	۰/۰۰	۱۰۰/۰۰	۱۰۰/۰۰	۰/۰۰	۱۰۰/۰۰	۱۰۰/۰۰	۰/۰۰	۰/۰۰	۰/۰۰	۰/۰۰	۱۰۰/۰۰	۱۰۰/۰۰	۰/۰۰	۱۰۰/۰۰
۵۱	صنایع غذایی	صرفاً سوابق تحصیلی	۹۶/۴۰	۱۰۰/۰۰	۹۷/۱۵	۸۹/۱۹	۱۰۰/۰۰	۹۱/۸۴	۰/۰۰	۰/۰۰	۰/۰۰	۰/۰۰	۰/۰۰	۰/۰۰	۹۵/۷۳	۹۶/۶۳
۵۳	هتلداری	صرفاً سوابق تحصیلی	۱۰۰/۰۰	۱۰۰/۰۰	۱۰۰/۰۰	۰/۰۰	۸۸/۵۰	۹۰/۵۸	۶۰/۰۰	۱۰۰/۰۰	۶۶/۶۷	۰/۰۰	۰/۰۰	۰/۰۰	۸۸/۲۸	۹۰/۳۸
۵۴	حمل و نقل	صرفاً سوابق تحصیلی	۰/۰۰	۱۰۰/۰۰	۱۰۰/۰۰	۰/۰۰	۱۰۰/۰۰	۱۰۰/۰۰	۰/۰۰	۰/۰۰	۰/۰۰	۰/۰۰	۱۰۰/۰۰	۱۰۰/۰۰	۰/۰۰	۱۰۰/۰۰
۵۵	مکانیک	صرفاً سوابق تحصیلی	۰/۰۰	۹۷/۰۷	۹۷/۰۷	۰/۰۰	۱۰۰/۰۰	۱۰۰/۰۰	۰/۰۰	۰/۰۰	۰/۰۰	۰/۰۰	۰/۰۰	۰/۰۰	۰/۰۰	۹۷/۱۷
۵۶	پویانمایی	صرفاً سوابق تحصیلی	۹۲/۱۱	۹۶/۵۱	۹۲/۹۲	۸۶/۲۴	۸۶/۴۹	۸۶/۳۰	۰/۰۰	۰/۰۰	۰/۰۰	۰/۰۰	۰/۰۰	۰/۰۰	۹۰/۸۰	۹۱/۳۴
۵۸	معماری داخلی	صرفاً سوابق تحصیلی	۹۱/۷۱	۱۰۰/۰۰	۹۴/۱۵	۸۴/۱۹	۹۹/۱۵	۸۶/۵۳	۰/۰۰	۱۰۰/۰۰	۱۰۰/۰۰	۰/۰۰	۰/۰۰	۰/۰۰	۸۷/۷۳	۹۰/۵۳
۵۹	صنایع دستی	صرفاً سوابق تحصیلی	۰/۰۰	۱۰۰/۰۰	۱۰۰/۰۰	۰/۰۰	۱۰۰/۰۰	۱۰۰/۰۰	۰/۰۰	۰/۰۰	۰/۰۰	۰/۰۰	۰/۰۰	۰/۰۰	۰/۰۰	۱۰۰/۰۰
۶۰	انرژی تجدیدپذیر خورشیدی	صرفاً سوابق تحصیلی	۰/۰۰	۱۰۰/۰۰	۱۰۰/۰۰	۰/۰۰	۱۰۰/۰۰	۱۰۰/۰۰	۰/۰۰	۰/۰۰	۰/۰۰	۰/۰۰	۱۰۰/۰۰	۱۰۰/۰۰	۰/۰۰	۱۰۰/۰۰
	جمع		۸۰/۳۰	۹۱/۶۴	۸۶/۵۰	۷۴/۳۰	۸۸/۰۳	۸۰/۵۵	۶۰/۹۹	۹۳/۲۹	۷۶/۳۰	۶۹/۴۴	۹۱/۱۸	۸۲/۶۵	۷۷/۹۰	۹۰/۴۵



نمودار ۱۴ - درصد قبولی به تفکیک مجموعه ثبت‌نامی برای داوطلبان زن شاخه‌های فنی و حرفه‌ای و کاردانش



نمودار ۱۵ - درصد قبولی به تفکیک مجموعه ثبت‌نامی برای داوطلبان مرد شاخه‌های فنی و حرفه‌ای و کردانش

**۳-۳) درصد قبولی به تفکیک سهمیه**

با توجه به جدول شماره ۱۷، بیشترین درصد قبولی بعد از سهمیه رزمنده با ۱۰۰ درصد مربوط به سهمیه ایثارگر ۵ درصد با ۹۶/۷۲ درصد و ایثارگر ۲۵ درصد با ۹۵/۴۰ درصد می‌باشد.

**جدول ۱۷ - درصد قبولی به تفکیک سهمیه و جنس**

درصد قبولی			سهمیه
جمع	مرد	زن	
۸۳/۹۱	۹۰/۳۰	۷۷/۰۷	آزاد
۸۷/۵۰	۱۰۰/۰۰	۷۶/۴۷	خانواده شهدا
۹۵/۴۰	۹۵/۰۲	۹۵/۸۳	ایثارگر ۲۵ درصد
۱۰۰/۰۰	۱۰۰/۰۰	۰/۰۰	رزمنده
۹۶/۷۲	۹۷/۴۹	۹۵/۹۶	ایثارگر ۵ درصد
۸۴/۴۵	۹۰/۵۹	۷۷/۹۰	جمع

## فصل چهارم

### توزیع ثبت نام کنندگان و پذیرفته شدگان به تفکیک استان محل اخذ دیپلم

#### ۴-۱) توزیع ثبت نام کنندگان به تفکیک استان دیپلم و جنس

در جدول شماره ۱۸ تعداد ثبت نام کنندگان هر استان به تفکیک جنس آورده شده است. مطابق این جدول مجموع تعداد ثبت نام کنندگان ۱۱۵۸۹۱ نفر است که بیشترین تعداد ثبت نام کننده در آزمون مربوط به استان های تهران با ۱۳/۴۳ درصد، اصفهان با ۹/۳۲ درصد و کمترین تعداد ثبت نام کننده پس از خارج از کشور مربوط به استان های کهگیلویه-وبویراحمد و ایلام به ترتیب با ۰/۸۷ و ۰/۵۷ درصد است.

در جدول شماره ۱۸ ملاحظه می شود، در میان داوطلبان زن، بیشترین تعداد ثبت نام کننده زن مربوط به استان تهران با ۷۶۴۵ نفر (۱۳/۹۹ درصد) و کمترین ثبت نام کننده زن نیز مربوط به استان ایلام با ۳۳۵ نفر (۰/۶۱ درصد) است. در میان داوطلبان مرد، بیشترین ثبت نام کننده مرد نیز مربوط به استان تهران با ۷۹۱۵ نفر (۱۲/۹۲ درصد) و کمترین مربوط به استان ایلام با ۳۲۲ نفر (۰/۵۳ درصد) است. شایان ذکر است ۱ نفر از ثبت نام کنندگان مرد دیپلم خود را خارج از کشور اخذ کرده است.

## جدول ۱۸ - توزیع ثبت‌نام‌کنندگان آزمون به تفکیک استان دیپلم و جنس

استان دیپلم	زن		مرد		جمع	
	تعداد	درصد	تعداد	درصد	تعداد	درصد
تهران	۷۶۴۵	۴۹/۱۳	۷۹۱۵	۵۰/۸۷	۱۵۵۶۰	۱۳/۴۳
اصفهان	۵۰۲۰	۴۶/۴۷	۵۷۸۳	۵۳/۵۳	۱۰۸۰۳	۹/۳۲
خراسان رضوی	۴۹۰۹	۴۶/۵۳	۵۶۴۱	۵۳/۴۷	۱۰۵۵۰	۹/۱۰
فارس	۳۷۷۳	۴۸/۳۶	۴۰۴۵	۵۱/۷۴	۷۸۱۸	۶/۷۵
کرمان	۲۶۷۳	۴۳/۸۳	۳۴۲۵	۵۶/۱۷	۶۰۹۸	۵/۲۶
مازندران	۲۹۳۷	۴۸/۷۱	۳۰۹۲	۵۱/۲۹	۶۰۲۹	۵/۲۰
خوزستان	۲۲۵۵	۴۱/۴۶	۳۱۸۴	۵۸/۵۴	۵۴۳۹	۴/۶۹
اذربایجان شرقی	۲۶۸۸	۵۰/۲۶	۲۶۶۰	۴۹/۷۴	۵۳۴۸	۴/۶۱
البرز	۱۹۸۹	۴۹/۷۴	۲۰۱۰	۵۰/۲۶	۳۹۹۹	۳/۴۵
اذربایجان غربی	۱۶۶۲	۴۳/۷۱	۲۱۴۰	۵۶/۲۹	۳۸۰۲	۳/۲۸
گیلان	۱۴۱۳	۴۰/۷۷	۲۰۵۳	۵۹/۲۳	۳۴۶۶	۲/۹۹
هرمزگان	۱۳۸۸	۴۴/۲۹	۱۷۴۶	۵۵/۷۱	۳۱۳۴	۲/۷۰
یزد	۱۴۲۹	۴۶/۷۵	۱۶۲۸	۵۳/۲۵	۳۰۵۷	۲/۶۴
کردستان	۱۲۷۷	۴۶/۹۳	۱۴۴۴	۵۳/۰۷	۲۷۲۱	۲/۳۵
همدان	۱۳۹۶	۵۷/۰۳	۱۰۵۲	۴۳/۹۷	۲۴۴۸	۲/۱۱
سیستان و بلوچستان	۸۹۸	۴۰/۷۴	۱۳۰۶	۵۹/۲۶	۲۲۰۴	۱/۹۰
مرکزی	۹۹۸	۴۷/۰۵	۱۱۲۳	۵۲/۹۵	۲۱۲۱	۱/۸۳
قزوین	۱۰۳۸	۵۱/۴۱	۹۸۱	۴۸/۵۹	۲۰۱۹	۱/۷۴
قم	۸۶۳	۴۳/۰۹	۱۱۴۰	۵۶/۹۱	۲۰۰۳	۱/۷۳
کرمانشاه	۱۰۱۸	۵۱/۵۷	۹۵۶	۴۸/۴۳	۱۹۷۴	۱/۷۰
گلستان	۹۷۷	۵۰/۹۷	۹۴۰	۴۹/۰۳	۱۹۱۷	۱/۶۵
چهارمحال و بختیاری	۸۰۳	۴۶/۲۳	۹۳۴	۵۳/۷۷	۱۷۳۷	۱/۵۰
لرستان	۸۷۴	۵۰/۶۴	۸۵۲	۴۹/۳۶	۱۷۲۶	۱/۴۹
خراسان جنوبی	۷۶۹	۴۶/۱۰	۸۹۹	۵۳/۹۰	۱۶۶۸	۱/۴۴
اردبیل	۷۳۳	۴۵/۱۶	۸۹۰	۵۴/۸۴	۱۶۲۳	۱/۴۰
بوشهر	۷۶۳	۵۱/۵۹	۷۱۶	۴۸/۴۱	۱۴۷۹	۱/۲۸
سمنان	۶۴۱	۵۰/۷۱	۶۲۳	۴۹/۲۹	۱۲۶۴	۱/۰۹
زنجان	۴۷۲	۴۳/۱۸	۶۴۷	۵۷/۸۲	۱۱۱۹	۰/۹۷
خراسان شمالی	۵۲۸	۴۸/۰۴	۵۷۱	۵۱/۹۶	۱۰۹۹	۰/۹۵
کهگیلویه و بویراحمد	۴۸۵	۴۸/۱۲	۵۲۳	۵۱/۸۸	۱۰۰۸	۰/۸۷
ایلام	۳۳۵	۵۰/۹۹	۳۲۲	۴۹/۰۱	۶۵۷	۰/۵۷
خارج از کشور	۰	۰/۰۰	۱	۱۰۰/۰۰	۱	۰/۰۰
کل کشور	۵۴۶۴۹	۴۷/۱۶	۶۱۲۴۲	۵۲/۸۴	۱۱۵۸۹۱	۱۰۰/۰۰

#### ۴-۲) توزیع پذیرفته‌شدگان به تفکیک استان دیپلم و جنس

در جدول شماره ۱۹ تعداد پذیرفته‌شدگان هر استان به تفکیک جنس آورده شده است. مطابق این جدول مجموع پذیرفته‌شدگان ۹۱۰۸۰ نفر است که بیشترین تعداد پذیرفته‌شده مربوط به استان‌های تهران با ۱۰/۷۲ درصد، اصفهان با ۱۰/۰۶ درصد و کمترین تعداد پذیرفته‌شده مربوط به داوطلبان استان‌های ایلام و کهگیلویه و بویراحمد با کمتر از یک درصد است.

در بررسی تعداد پذیرفته‌شدگان استانی باید به این نکته توجه داشت که برخلاف سال‌های قبل از ۸۲، شرط بومی بودن نخستین انتخاب هر داوطلب برداشته شده و هر داوطلب می‌تواند، حداکثر ۵۰ کدرشته‌محل با اولویت دلخواه انتخاب نماید. نکته دیگر آنکه از سال ۱۳۸۲ به بعد در انجام گزینش این آزمون، حداقل ۵۰ درصد از ظرفیت دوره روزانه هر یک از آموزشکده‌ها (به جز برخی استان‌ها که ۷۰ درصد پذیرش بومی است)، به داوطلبان بومی اختصاص یافته است که استفاده از این سهمیه منوط به کسب حدنصاب نمره است. همچنین ۴۰ درصد از ظرفیت هر یک از رشته‌های تحصیلی در مؤسسات آموزش عالی غیرانتفاعی به داوطلبان بومی اختصاص یافته است. در کدرشته‌محل‌های نوبت دوم (شبانه) سهمیه بومی به میزان ۸۰ درصد است.

## جدول ۱۹ - توزیع پذیرفته‌شدگان آزمون به تفکیک استان و جنس

استان دیپلم	زن		مرد		جمع	
	تعداد	درصد	تعداد	درصد	تعداد	درصد
تهران	۴۴۵۶	۴۵/۶۴	۵۳۰۸	۵۴/۳۶	۹۷۶۴	۱۰/۷۲
اصفهان	۴۲۲۱	۴۶/۰۵	۴۹۴۵	۵۳/۹۵	۹۱۶۶	۱۰/۰۶
خراسان رضوی	۳۷۷۰	۴۴/۱۷	۴۷۶۵	۵۵/۸۳	۸۵۳۵	۹/۳۷
فارس	۳۰۱۲	۴۶/۷۷	۳۴۲۸	۵۳/۲۳	۶۴۴۰	۷/۰۷
مازندران	۲۴۶۴	۴۶/۸۲	۲۷۹۹	۵۳/۱۸	۵۲۶۳	۵/۷۸
کرمان	۲۰۹۱	۴۱/۵۹	۲۹۳۷	۵۸/۴۱	۵۰۲۸	۵/۵۲
اذربایجان شرقی	۱۸۶۹	۴۵/۲۱	۲۳۶۵	۵۴/۷۹	۴۱۳۴	۴/۵۴
خوزستان	۱۴۵۹	۳۷/۷۸	۲۴۰۳	۶۲/۲۲	۳۸۶۲	۴/۲۴
اذربایجان غربی	۱۱۷۴	۳۹/۷۷	۱۷۷۸	۶۰/۲۳	۲۹۵۲	۳/۲۴
البرز	۱۳۱۱	۴۶/۶۴	۱۵۰۰	۵۳/۳۶	۲۸۱۱	۳/۰۹
گیلان	۱۰۲۲	۳۶/۷۸	۱۷۵۷	۶۳/۲۲	۲۷۷۹	۳/۰۵
یزد	۱۱۵۶	۴۳/۹۰	۱۴۷۷	۵۶/۱۰	۲۶۳۳	۲/۸۹
هرمزگان	۱۰۲۱	۴۱/۴۷	۱۴۴۱	۵۸/۵۳	۲۴۶۲	۲/۷۰
کردستان	۹۴۶	۴۲/۸۱	۱۲۶۴	۵۷/۱۹	۲۲۱۰	۲/۴۳
همدان	۹۹۴	۵۱/۸۲	۹۲۴	۴۸/۱۸	۱۹۱۸	۲/۱۱
سیستان و بلوچستان	۶۷۹	۳۸/۶۷	۱۰۷۷	۶۱/۳۳	۱۷۵۶	۱/۹۳
مرکزی	۷۶۳	۴۴/۱۰	۹۶۷	۵۵/۹۰	۱۷۳۰	۱/۹۰
قزوین	۸۱۵	۴۹/۳۶	۸۳۶	۵۰/۶۴	۱۶۵۱	۱/۸۱
قم	۶۷۲	۴۱/۲۵	۹۵۷	۵۸/۷۵	۱۶۲۹	۱/۷۹
کرمانشاه	۷۷۷	۴۸/۲۹	۸۳۲	۵۱/۷۱	۱۶۰۹	۱/۷۷
گلستان	۷۷۵	۴۸/۴۴	۸۲۵	۵۱/۵۶	۱۶۰۰	۱/۷۶
خراسان جنوبی	۷۰۳	۴۷/۷۳	۷۷۰	۵۲/۲۷	۱۴۷۳	۱/۶۲
لرستان	۷۲۷	۴۹/۵۲	۷۴۱	۵۰/۴۸	۱۴۶۸	۱/۶۱
چهارمحال و بختیاری	۶۶۴	۴۵/۶۰	۷۹۲	۵۴/۴۰	۱۴۵۶	۱/۶۰
اردبیل	۵۲۶	۴۱/۶۵	۷۳۷	۵۸/۳۵	۱۲۶۳	۱/۳۹
سمنان	۵۶۰	۵۰/۷۷	۵۴۳	۴۹/۲۳	۱۱۰۳	۱/۲۱
بوشهر	۵۲۳	۴۷/۶۳	۵۷۵	۵۲/۳۷	۱۰۹۸	۱/۲۱
خراسان شمالی	۴۴۹	۴۶/۳۸	۵۱۹	۵۳/۶۲	۹۶۸	۱/۰۶
زنجان	۳۷۹	۴۰/۴۵	۵۵۸	۵۹/۵۵	۹۳۷	۱/۰۳
کهگیلویه و بویراحمد	۲۸۳	۴۶/۵۹	۴۲۹	۵۳/۴۱	۸۱۲	۰/۹۰
ایلام	۲۸۳	۵۰/۵۴	۲۷۷	۴۹/۴۶	۵۶۰	۰/۶۱
کل کشور	۴۰۶۴۴	۴۴/۶۲	۵۰۴۳۶	۵۵/۳۸	۹۱۰۸۰	۱۰۰/۰۰



**۴-۳) رتبه‌بندی استان‌ها بر اساس درصد قبولی داوطلبان آن‌ها در آزمون**

در جدول شماره ۲۰، درصد قبولی هر استان به تفکیک جنس آورده شده است.

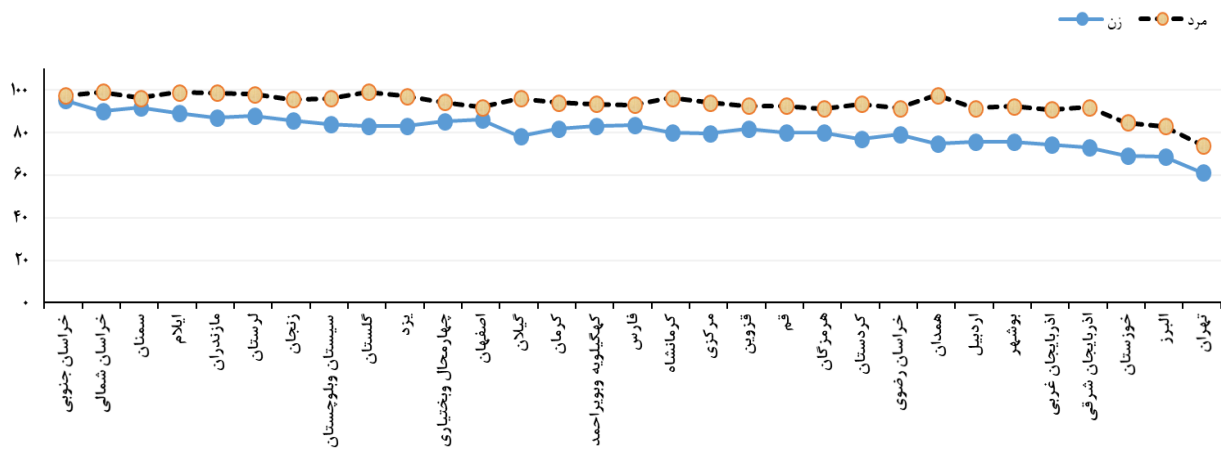
در بین داوطلبان زن، بیشترین درصد قبولی مربوط به داوطلبان استان‌های خراسان جنوبی با ۹۵/۵۲ درصد، سمنان با ۹۱/۹۵ درصد و همچنین کمترین درصد قبولی مربوط به استان‌های البرز با ۶۸/۶۰ درصد، تهران با ۶۱/۱۸ درصد است. در بین داوطلبان مرد بیشترین درصد قبولی مربوط به استان خراسان شمالی با ۹۹/۲۴ درصد است و همچنین کمترین درصد قبولی مربوط به استان تهران با ۷۴/۱۵ درصد است.

در رتبه‌بندی کلی و بدون در نظر گرفتن جنسیت، بیشترین درصد قبولی مربوط به استان‌های خراسان جنوبی با ۹۶/۴۶ درصد، خراسان شمالی با ۹۴/۸۱ درصد است و همچنین کمترین درصد قبولی مربوط به استان‌های البرز با ۷۵/۵۶ درصد، تهران با ۶۷/۶۱ درصد است.

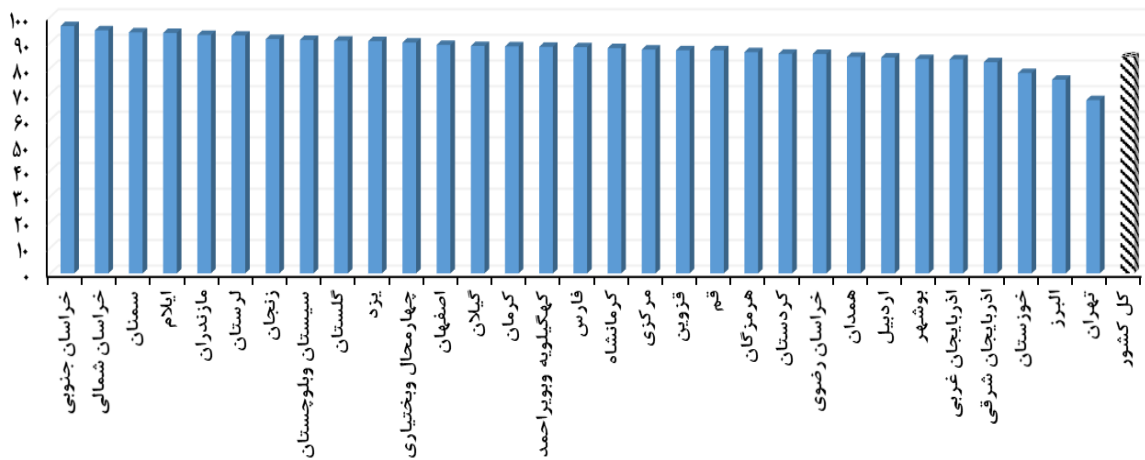
## جدول ۲۰ - رتبه‌بندی استان‌ها بر اساس درصد قبولی

رتبه استان	نام استان اخذ دیپلم	شرکت کننده			پذیرفته شده			درصد قبولی		
		جمع	مرد	زن	جمع	مرد	زن	جمع	مرد	زن
۱	خراسان جنوبی	۱۵۲۷	۷۹۱	۷۳۶	۱۴۷۳	۷۷۰	۷۰۳	۹۶/۴۶	۹۷/۳۵	۹۵/۵۲
۲	خراسان شمالی	۱۰۲۱	۵۲۳	۴۹۸	۹۶۸	۵۱۹	۴۴۹	۹۴/۸۱	۹۹/۲۴	۹۰/۱۶
۳	سمنان	۱۱۷۳	۵۶۴	۶۰۹	۱۱۰۳	۵۴۳	۵۶۰	۹۴/۰۳	۹۶/۲۸	۹۱/۹۵
۴	ایلام	۵۹۷	۲۸۰	۳۱۷	۵۶۰	۲۷۷	۲۸۳	۹۳/۸۰	۹۸/۹۳	۸۹/۲۷
۵	مازندران	۵۶۶۰	۲۸۳۶	۲۸۲۴	۵۲۶۳	۲۷۹۹	۲۴۶۴	۹۲/۹۹	۹۸/۷۰	۸۷/۲۵
۶	لرستان	۱۵۸۳	۷۵۶	۸۲۷	۱۴۶۸	۷۴۱	۷۲۷	۹۲/۷۴	۹۸/۰۲	۸۷/۹۱
۷	زنجان	۱۰۲۵	۵۸۳	۴۴۲	۹۳۷	۵۵۸	۳۷۹	۹۱/۴۱	۹۵/۷۱	۸۵/۷۵
۸	سیستان و بلوچستان	۱۹۲۸	۱۱۳۱	۸۰۷	۱۷۵۶	۱۰۷۷	۶۷۹	۹۱/۰۸	۹۶/۰۷	۸۴/۱۴
۹	گلستان	۱۷۶۳	۸۳۲	۹۳۱	۱۶۰۰	۸۳۵	۷۷۵	۹۰/۷۵	۹۹/۱۶	۸۳/۲۴
۱۰	یزد	۲۹۰۶	۱۵۱۹	۱۳۸۷	۲۶۳۳	۱۴۷۷	۱۱۵۶	۹۰/۶۱	۹۷/۲۴	۸۳/۳۵
۱۱	چهارمحال و بختیاری	۱۶۱۷	۸۴۰	۷۷۷	۱۴۵۶	۷۹۲	۶۶۴	۹۰/۰۴	۹۴/۲۹	۸۵/۴۶
۱۲	اصفهان	۱۰۲۸۳	۵۳۷۵	۴۹۰۸	۹۱۶۶	۴۹۴۵	۴۲۲۱	۸۹/۱۴	۹۲/۰۰	۸۶/۰۰
۱۳	گیلان	۳۱۳۳	۱۸۲۶	۱۳۰۷	۲۷۷۹	۱۷۵۷	۱۰۲۲	۸۸/۷۰	۹۶/۲۲	۷۸/۱۹
۱۴	کرمان	۵۶۷۹	۳۱۲۱	۲۵۵۸	۵۰۲۸	۲۹۳۷	۲۰۹۱	۸۸/۵۴	۹۴/۱۰	۸۱/۲۴
۱۵	کهگیلویه و بویراحمد	۹۳۰	۴۶۹	۴۶۱	۸۲۲	۴۳۹	۳۸۳	۸۸/۳۹	۹۳/۶۰	۸۳/۰۸
۱۶	فارس	۷۲۹۸	۳۶۸۵	۳۶۱۳	۶۴۴۰	۳۴۲۸	۳۰۱۲	۸۸/۲۴	۹۳/۰۳	۸۳/۳۷
۱۷	کرمانشاه	۱۸۳۱	۸۶۳	۹۶۸	۱۶۰۹	۸۳۲	۷۷۷	۸۷/۸۸	۹۶/۴۱	۸۰/۲۷
۱۸	مرکزی	۱۹۸۲	۱۰۲۶	۹۵۶	۱۷۳۰	۹۶۷	۷۶۳	۸۷/۲۹	۹۴/۲۵	۷۹/۸۱
۱۹	قزوین	۱۸۹۷	۹۰۲	۹۹۵	۱۶۵۱	۸۳۶	۸۱۵	۸۷/۰۳	۹۲/۶۸	۸۱/۹۱
۲۰	قم	۱۸۷۲	۱۰۳۳	۸۳۹	۱۶۲۹	۹۵۷	۶۷۲	۸۷/۰۲	۹۲/۶۴	۸۰/۱۰
۲۱	هرمزگان	۲۸۵۳	۱۵۷۹	۱۲۷۴	۲۴۶۲	۱۴۴۱	۱۰۲۱	۸۶/۳۰	۹۱/۲۶	۸۰/۱۴
۲۲	کردستان	۲۵۸۰	۱۳۵۲	۱۲۲۸	۲۲۱۰	۱۲۶۴	۹۴۶	۸۵/۶۶	۹۳/۴۹	۷۷/۰۴
۲۳	خراسان رضوی	۹۹۶۹	۵۲۱۱	۴۷۵۸	۸۵۳۵	۴۷۶۵	۳۷۷۰	۸۵/۶۲	۹۱/۴۴	۷۹/۲۲
۲۴	همدان	۲۲۷۱	۹۴۶	۱۳۲۵	۱۹۱۸	۹۲۴	۹۹۴	۸۴/۴۶	۹۷/۶۷	۷۵/۰۲
۲۵	اردبیل	۱۵۰۰	۸۰۵	۶۹۵	۱۲۶۳	۷۳۷	۵۲۶	۸۴/۲۰	۹۱/۵۵	۷۵/۶۸
۲۶	بوشهر	۱۳۱۳	۶۲۲	۶۹۱	۱۰۹۸	۵۷۵	۵۲۳	۸۳/۶۳	۹۲/۴۴	۷۵/۶۹
۲۷	اذربایجان غربی	۳۵۳۵	۱۹۵۵	۱۵۸۰	۲۹۵۲	۱۷۷۸	۱۱۷۴	۸۳/۵۱	۹۰/۹۵	۷۴/۳۰
۲۸	اذربایجان شرقی	۵۰۱۹	۲۴۶۲	۲۵۵۷	۴۱۳۴	۲۲۶۵	۱۸۶۹	۸۲/۳۷	۹۲/۰۰	۷۳/۰۹
۲۹	خوزستان	۴۹۴۲	۲۸۳۳	۲۱۰۹	۳۸۶۲	۲۴۰۳	۱۴۵۹	۷۸/۱۵	۸۴/۸۲	۶۹/۱۸
۳۰	البرز	۳۷۲۰	۱۸۰۹	۱۹۱۱	۲۸۱۱	۱۵۰۰	۱۳۱۱	۷۵/۵۶	۸۲/۹۲	۶۸/۶۰
۳۱	تهران	۱۴۴۴۲	۷۱۵۸	۷۲۸۴	۹۷۶۴	۵۳۰۸	۴۴۵۶	۶۷/۶۱	۷۴/۱۵	۶۱/۱۸
-	کل کشور	۱۰۷۸۴۹	۵۵۶۷۷	۵۲۱۷۲	۹۱۰۸۰	۵۰۴۳۶	۴۰۶۴۴	۸۴/۴۵	۹۰/۵۹	۷۷/۹۰

شرکت کنندگان شامل حاضرین در جلسه رشته های باآزمون و ثبت نام کنندگان رشته های صرفاً براساس سوابق تحصیلی (بدون آزمون) می باشد



نمودار ۱۶- درصد قبولی آزمون به تفکیک جنس و استان اخذ دیپلم



نمودار ۱۷- درصد قبولی آزمون کاردانی پیوسته سال ۱۴۰۰ بر اساس استان اخذ دیپلم



## فصل پنجم

### روند تعداد شرکت کنندگان و پذیرفته شدگان طی سال های ۱۳۷۸ الی ۱۴۰۰

#### ۵-۱) مقایسه شرکت کنندگان (حاضر در جلسه) و پذیرفته شدگان طی سال های ۱۳۷۸ تا ۱۴۰۰

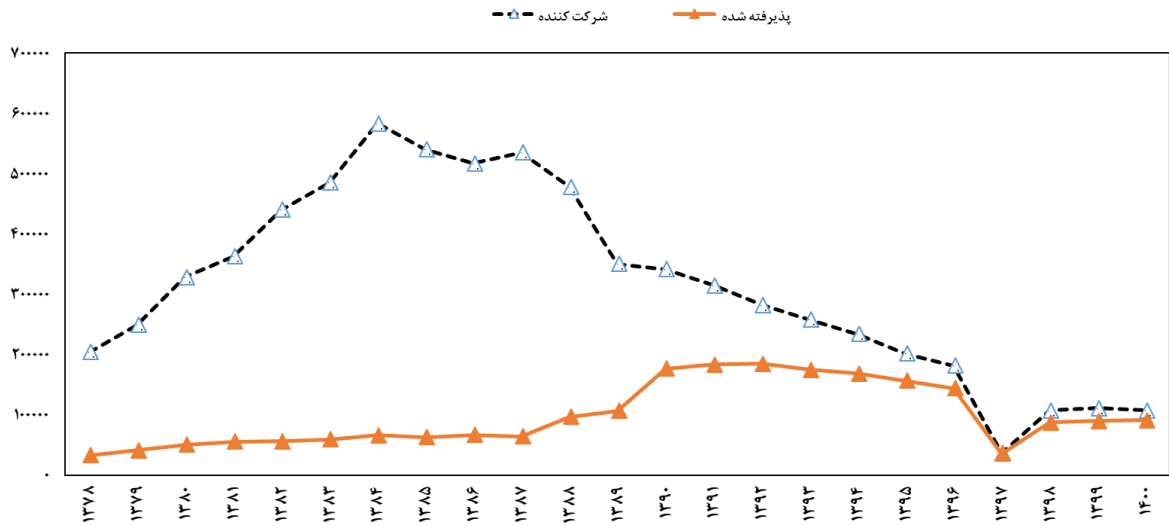
در جدول شماره ۲۱، تعداد شرکت کنندگان و تعداد پذیرفته شدگان طی سال های ۱۳۷۸ تا ۱۴۰۰ به تفکیک جنس ارائه شده است. همان طوری که در نمودار شماره ۱۸ (متناظر با این جدول) ملاحظه می شود، تعداد شرکت کنندگان آزمون در سال ۱۳۷۸ بیش از ۲۰۰۰۰۰ نفر است و طی سال های بعدی نزدیک به ۶۰۰۰۰۰ نفر یعنی حدود ۳ برابر شده است؛ اما بعد از سال ۸۴ این تعداد روند کاهشی داشته است. در مقابل ظرفیت آموزشگاه های کشور در رشته های مختلف با شیب ملایمی افزوده شده است. سال ۸۵ نخستین سالی است که تعداد شرکت کنندگان این آزمون تعدیل شده و روند افزایشی آن متوقف شده است در سال ۸۶ نیز شاهد ادامه کاهش متقاضیان این آزمون هستیم و در سال ۸۷ مجدداً اندکی رشد دیده می شود و دوباره به روند کاهشی خود بازگشته است. سال ۱۳۸۹ نخستین سالی است که ظرفیت پذیرش داوطلبان علاوه بر آموزشگاه های فنی و حرفه ای شامل مؤسسات آموزش عالی غیرانتفاعی نیز بوده است و همین امر باعث شده تا شانس قبولی داوطلبان افزایش قابل توجهی داشته باشد. با ادامه افزایش ظرفیت پذیرش در مؤسسات آموزش عالی غیرانتفاعی در سال ۱۳۹۰، درصد پذیرفته شدگان این آزمون تا حد زیادی افزایش می یابد. از سال ۱۳۹۳ تعداد پذیرفته شدگان کاهش یافته است. باید در نظر داشت قبولی در مؤسسات آموزش عالی غیرانتفاعی در رشته های مشترک برای هر دو جنس شانس یکسانی دارد اما ظرفیت در آموزشگاه های فنی و حرفه ای مختص یک جنس بوده و به آموزشگاه های دخترانه و پسرانه تفکیک می شوند.

در نمودار شماره ۱۹ درصد قبولی طی سال های ۱۳۷۸ تا ۱۴۰۰ نمایش داده شده است. همان طور که ملاحظه می شود درصد قبولی تا سال ۱۳۹۷ روند افزایشی دارد. نکته مهم این است که به دلیل تغییر نظام آموزشی در وزارت آموزش و پرورش به نظام جدید ۳-۳-۶، در سال ۱۳۹۷ هنرستان های فنی و حرفه ای و کاردانش فارغ التحصیل نداشتند لذا تعداد داوطلبان این آزمون کاهش و درصد قبولی افزایش یافت. با توجه به تعداد کم شرکت کنندگان سال ۱۳۹۷، پذیرش در تمامی رشته ها بر اساس سوابق تحصیلی انجام شد. با مقایسه درصد قبولی سال ۱۴۰۰ با سال ۱۳۹۹ ملاحظه می شود درصد قبولی در سال ۱۴۰۰ نسبت به سال ۱۳۹۹ کمی افزایش یافته است.

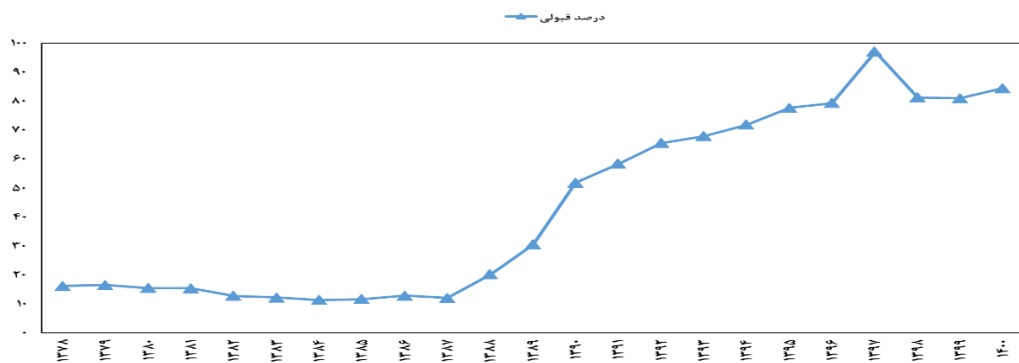
جدول ۲۱ - مقایسه شرکت کنندگان (حاضر در جلسه) و پذیرفته شدگان آزمون کاردانی پیوسته سال ۱۳۷۸ تا ۱۴۰۰

ازمون کاردانی پیوسته	تعداد شرکت کنندگان			تعداد پذیرفته شده			درصد قبولی		
	سال	جنس	جمع	مرد	زن	جمع	مرد	زن	
۱۳۷۸			۲۰۴۵۱۷	۱۲۹۷۸۴	۷۴۷۳۳	۳۳۲۰۹	۲۳۸۵۵	۹۳۵۴	
۱۳۷۹			۲۴۹۱۱۵	۱۵۳۵۴۸	۹۵۵۶۷	۴۱۱۱۹	۳۰۲۹۰	۱۰۸۲۹	
۱۳۸۰			۳۲۸۴۳۰	۲۰۰۰۷۱	۱۲۸۳۵۹	۵۰۹۶۴	۳۵۴۰۹	۱۵۵۵۵	
۱۳۸۱			۳۶۳۱۲۶	۲۱۷۱۲۵	۱۴۶۰۰۱	۵۵۹۵۶	۳۸۷۴۳	۱۷۲۱۳	
۱۳۸۲			۴۴۰۶۴۲	۲۶۷۰۵۱	۱۷۳۵۹۱	۵۶۵۶۸	۳۷۹۸۴	۱۸۵۸۴	
۱۳۸۳			۴۸۵۶۱۴	۲۹۰۴۸۷	۱۹۵۱۲۷	۵۹۴۳۶	۴۰۹۸۸	۱۸۴۴۸	
۱۳۸۴			۵۸۳۶۶۵	۳۵۴۰۴۷	۲۲۹۶۱۸	۶۶۵۸۵	۴۲۹۹۳	۲۳۵۹۲	
۱۳۸۵			۵۴۰۱۳۵	۳۲۸۳۶۷	۲۱۱۷۶۸	۶۳۰۷۲	۴۲۴۰۰	۲۰۶۷۲	
۱۳۸۶			۵۱۷۰۸۲	۳۱۵۸۹۱	۲۰۱۱۹۱	۶۶۸۹۳	۴۴۴۴۳	۲۲۴۵۰	
۱۳۸۷			۵۳۵۰۴۳	۳۳۳۹۶۱	۲۰۱۰۸۲	۶۶۴۴۰	۴۲۸۸۳	۲۱۷۵۷	
۱۳۸۸			۴۷۸۳۲۱	۳۰۶۷۹۶	۱۷۱۴۲۵	۹۶۷۸۶	۶۶۵۵۹	۳۰۲۲۷	
۱۳۸۹			۳۵۰۲۵۷	۲۳۱۱۲۶	۱۱۹۱۳۱	۱۰۶۹۶۱	۷۰۹۶۱	۳۶۰۰۰	
۱۳۹۰			۳۴۱۷۱۷	۲۳۴۵۰۷	۱۰۷۲۱۰	۱۷۷۰۴۳	۱۲۲۰۲۵	۵۴۰۱۸	
۱۳۹۱			۳۱۴۶۶۰	۲۱۳۲۱۳	۱۰۴۴۴۷	۱۸۳۷۳۶	۱۲۷۳۵۴	۵۶۳۸۲	
۱۳۹۲			۲۸۲۷۰۸	۱۷۹۹۶۵	۱۰۲۷۴۳	۱۸۵۲۱۱	۱۲۲۰۰۹	۶۳۲۰۲	
۱۳۹۳ - با آزمون			۲۵۳۶۲۵	۱۵۵۴۹۵	۹۸۱۳۰	۱۷۱۷۲۱	۱۱۰۵۵۰	۶۱۱۷۱	
۱۳۹۳ - سوابق تحصیلی			۴۵۳۰	۳۴۶۶	۱۰۶۴	۳۵۳۴	۳۰۳۶	۴۹۸	
۱۳۹۳ - کل			۲۵۸۱۵۵	۱۵۸۹۶۱	۹۹۱۹۴	۱۷۵۲۵۵	۱۱۳۵۸۶	۶۱۶۶۹	
۱۳۹۴ - با آزمون			۱۳۵۱۱۲	۹۲۵۰۰	۹۲۵۰۰	۱۶۲۲۰۱	۱۰۲۳۳۸	۵۹۸۶۳	
۱۳۹۴ - سوابق تحصیلی			۵۷۶۱	۱۲۲۹	۱۲۲۹	۶۳۸۸	۵۵۰۱	۸۸۷	
۱۳۹۴ - کل			۱۴۰۸۷۳	۹۳۷۲۹	۹۳۷۲۹	۱۶۸۵۸۹	۱۰۷۸۳۹	۶۰۷۵۰	
۱۳۹۵ - با آزمون			۸۶۶۰۰	۶۶۸۷۳	۶۶۸۷۳	۱۱۴۰۱۲	۶۸۶۹۸	۴۵۳۱۴	
۱۳۹۵ - سوابق تحصیلی			۳۲۷۹۱	۱۵۴۳۶	۱۵۴۳۶	۴۲۶۲۷	۳۰۷۲۰	۱۱۹۰۷	
۱۳۹۵ - کل			۱۱۹۳۹۱	۸۲۳۰۹	۸۲۳۰۹	۱۵۶۶۳۹	۹۹۴۱۸	۵۷۲۲۱	
۱۳۹۶ - با آزمون			۷۷۶۴۵	۶۴۳۰۳	۶۴۳۰۳	۱۰۷۹۵۵	۶۳۶۲۶	۴۴۳۲۹	
۱۳۹۶ - سوابق تحصیلی			۲۵۴۱۲	۱۴۷۹۱	۱۴۷۹۱	۳۶۴۶۴	۲۴۴۳۱	۱۲۰۳۳	
۱۳۹۶ - کل			۱۰۳۰۵۷	۷۹۰۹۴	۷۹۰۹۴	۱۴۴۴۱۹	۸۸۰۵۷	۵۶۳۶۲	
۱۳۹۷ - سوابق تحصیلی			۱۸۵۵۴	۱۸۴۸۹	۱۸۴۸۹	۳۵۹۴۲	۱۸۳۸۶	۱۷۵۵۶	
۱۳۹۷ - با آزمون			۷۸۲۳۵	۳۳۴۱۵	۳۳۴۱۵	۶۰۹۶۸	۳۶۷۵۸	۲۴۲۱۰	
۱۳۹۸ - سوابق تحصیلی			۱۶۸۸۲	۱۲۵۱۶	۱۲۵۱۶	۲۶۵۳۳	۱۶۱۷۱	۱۰۳۶۲	
۱۳۹۸ - کل			۶۱۷۹۲	۴۵۹۳۱	۴۵۹۳۱	۸۷۵۰۱	۵۲۹۲۹	۳۴۵۷۲	
۱۳۹۹ - با آزمون			۴۴۵۷۰	۳۵۱۷۴	۳۵۱۷۴	۶۲۴۵۱	۳۶۹۷۰	۲۵۴۸۱	
۱۳۹۹ - سوابق تحصیلی			۱۵۹۴۱	۱۵۳۵۳	۱۵۳۵۳	۲۷۴۷۸	۱۵۲۹۴	۱۲۱۸۴	
۱۳۹۹ - کل			۶۰۵۱۱	۵۰۵۲۷	۵۰۵۲۷	۸۹۹۲۹	۵۲۲۶۴	۳۷۶۶۵	
۱۴۰۰ - با آزمون			۳۴۴۲۲	۲۴۲۷۳	۲۴۲۷۳	۴۸۱۴۳	۳۰۱۴۳	۱۸۰۰۰	
۱۴۰۰ - صرفاً سوابق تحصیلی			۲۱۲۵۵	۲۷۷۹۹	۲۷۷۹۹	۴۲۹۳۷	۲۰۲۹۳	۲۲۶۴۴	
۱۴۰۰ - کل			۵۵۶۷۷	۵۲۱۷۲	۵۲۱۷۲	۹۱۰۸۰	۵۰۴۳۶	۴۰۶۴۴	

\*منظور از شرکت کنندگان، داوطلبان حاضر در جلسه آزمون برای رشته‌های با آزمون و ثبت‌نام کنندگان رشته‌های صرفاً براساس سوابق تحصیلی (بدون آزمون) می‌باشد.



نمودار ۱۸ - مقایسه تعداد شرکت‌کنندگان و پذیرفته‌شدگان آزمون کاردانی پیوسته طی سال‌های ۱۳۷۸ الی ۱۴۰۰



نمودار ۱۹ - مقایسه درصد قبولی آزمون کاردانی پیوسته طی سال‌های ۱۳۷۸ الی ۱۴۰۰



سازمان سنجش آموزش کشور

معاونت فنی و آماری

دفتر طرح و آمار

