



# شیوه‌نامه راه‌اندازی و فعالیت شبکه‌های تخصصی پژوهش و فناوری

تابستان ۱۴۰۲

نهاد علم را معمولاً متشکل از مجموعه افراد، سازمان‌ها، تشکل‌ها و تجمعات، امکانات و منابع، هنجارها و روابط قواعد و جو حاکم می‌دانند. با این نگاه اصلی‌ترین عنصر چنین نظام، نهاد یا سازمانی، اجتماع علمی و روابط و تعاملات فکری و تخصصی میان اعضای این اجتماع و دیگر اجتماعات علمی است. این ارتباطات می‌توانند شامل تبادل اطلاعات، ارائه‌ی نظرات، ایده‌های جدید کنترل کیفیت کار علمی و توسعه همکاری‌های بین رشته‌ای و بین مراکز تحقیقاتی باشد. بر این اساس و به منظور حمایت، تقویت و ترویج فرهنگ فعالیت‌های مشارکتی پژوهشی و تخصصی در دانشگاه فرهنگیان و نیز تکمیل رسالت دانشگاه در تربیت نیروی انسانی متخصص و توانمند، تشکیل شبکه‌های تخصصی پژوهش و فناوری اعضای هیات علمی ضروری به نظر می‌رسد. این شبکه‌ها به عنوان اتاق فکر پژوهشی در سازمان مرکزی می‌تواند با سیاست‌گذاری، تصمیم‌سازی، تصمیم‌گیری و توسعه فعالیت‌های مرتبط پژوهشی در شبکه‌های تخصصی، بهره‌وری و کارایی را به دنبال داشته باشد و در نهایت نظام دانشگاه فرهنگیان به "مرجعیت تربیت معلم" دست یابد.

#### ماده ۱- مفاهیم و تعاریف

**معاونت پژوهش و فناوری:** منظور معاونت پژوهش و فناوری دانشگاه فرهنگیان است.

**شورای پژوهش و فناوری:** این کمیته متشکل از معاون پژوهش و فناوری، دبیر و اعضای شورا می‌باشد.

**شبکه:** منظور شبکه‌های تخصصی پژوهش و فناوری دانشگاه متشکل از اعضای هیات علمی رسمی/پیمانی و دانشجومعلمان و دانش‌آموختگان دانشگاه فرهنگیان در یک رشته تحصیلی تخصصی است.

**شبکه‌های تخصصی:** اعضای شبکه‌های تخصصی پژوهش و فناوری شامل چهار تا هشت عضو هیات علمی هر رشته تخصصی است که بر اساس سوابق و شایستگی‌های افراد با پیشنهاد دفتر برنامه ریزی و امور پژوهشی و با تایید معاونت پژوهش و فناوری دانشگاه انتخاب می‌شوند.

**هیأت علمی:** منظور کلیه اعضای هیات علمی دانشگاه فرهنگیان می‌باشد.

**دانشجومعلمان:** منظور دانشجویان شاغل به تحصیل دانشگاه فرهنگیان در کلیه مقاطع تحصیلی می‌باشد.

**دانش‌آموختگان:** منظور دانش‌آموختگان فارغ التحصیل دانشگاه فرهنگیان می‌باشند.

## ماده ۲- اهداف

نظر به ماهیت و مأموریت دانشگاه فرهنگیان، اهمیت پژوهش‌های کاربردی در حیطه‌های مختلف تربیت معلم و ظرفیت علمی و پژوهشی، اهداف تشکیل شبکه‌های تخصصی پژوهشی به شرح ذیل می‌باشد:

۱-۲- تقویت روحیه همکاری پژوهشی میان اعضای هیأت علمی و دانشجو معلمان

۲-۲- فراهم آوردن زمینه‌های مناسب برای فعالیت‌های مشترک پژوهشی

۳-۲- بهره‌مندی از توانمندی و خلاقیت اعضای هیأت علمی مجرب در تعیین اولویت‌های پژوهشی دانشگاه

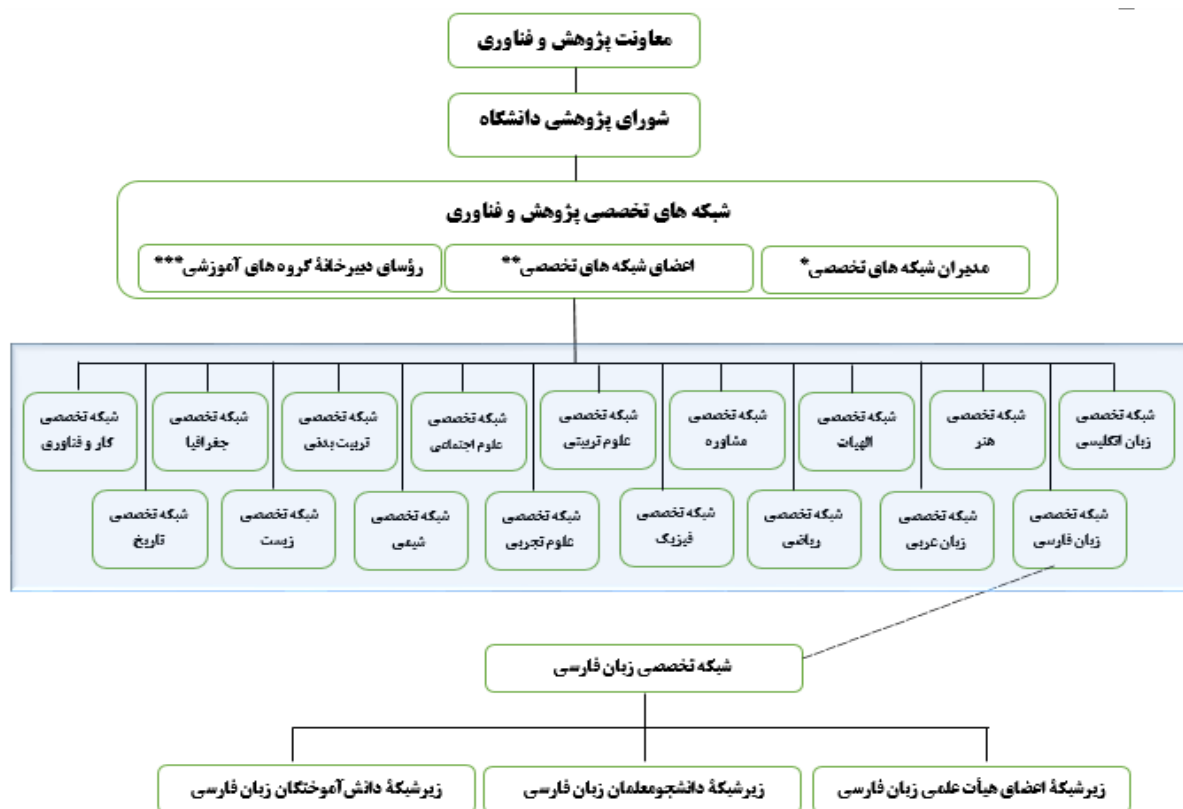
۴-۲- توسعه علمی، پژوهشی و فناوری همگام با نهضت تولید علم و جنبش نرم‌افزاری

۵-۲- نظارت بر حسن اجرای فعالیت‌های پژوهشی اعضای هیأت علمی و گروه‌های آموزشی و دانشجو معلمان

۶-۲- ارائه پیشنهاد در عملیاتی‌سازی اهداف اسناد تحولی از جمله سند تحول بنیادین آموزش و پرورش در حوزه پژوهش و فناوری

۷-۲- هماهنگ‌سازی و هم‌افزایی قابلیت‌ها و ظرفیت‌های استانی و فعالیت‌های پژوهشی و فناوری استادان و دانشجو معلمان

## ماده ۳- ساختار



\* یک نفر از اعضای هسته با انتخاب اعضای به عنوان مدیر هر شبکه تخصصی منصوب می‌شود.

\*\* اعضای شبکه تخصصی توسط شورای مدیران معاونت پژوهشی انتخاب می‌شوند و احکام آنها توسط معاونت پژوهش و فناوری صادر می‌شود.

\*\*\* ۲۳ رئیس دبیرخانه گروه‌های آموزشی در شبکه‌های تخصصی مرتبط قرار دارند. تصمیم‌گیری‌ها در خصوص منابع اصلی درسی (ماد) در شبکه‌ها بر اساس مصوبات شورای سیاست‌گذاری ماد خواهد بود.

#### ماده ۴ - دسته بندی شبکه‌ها

شبکه‌ها مطابق با رشته‌های دانشگاه فرهنگیان تعریف شده است که تعداد آن‌ها با توسعه رشته‌های دانشگاه می‌تواند افزایش یابد. هفده شبکه تعریف شده عبارت‌اند از:

- ۱۰-۴- آموزش زبان و ادبیات فارسی
- ۱۱-۴- آموزش زبان و ادبیات عربی
- ۱۲-۴- آموزش کار و فناوری
- ۱۳-۴- آموزش شیمی
- ۱۴-۴- آموزش فیزیک
- ۱۵-۴- آموزش زیست شناسی
- ۱۶-۴- آموزش ریاضی
- ۱۷-۴- آموزش علوم تجربی

- ۱-۴- آموزش زبان انگلیسی
- ۲-۴- آموزش هنر
- ۳-۴- آموزش علوم اجتماعی
- ۴-۴- آموزش الهیات
- ۵-۴- راهنمایی و مشاوره و آموزش کودکان با نیازهای ویژه
- ۶-۴- آموزش ابتدایی و امور تربیتی
- ۷-۴- آموزش تربیت بدنی
- ۸-۴- آموزش تاریخ
- ۹-۴- آموزش جغرافیا

#### ماده ۵ - دامنه فعالیت شبکه‌های تخصصی

اعضای شبکه‌های پژوهش و فناوری مجاز به فعالیت علمی و پژوهشی در عرصه‌های مرتبط با رشته و حوزه تخصصی در چارچوب این آیین‌نامه هستند. شبکه‌ها صرفاً مجاز به فعالیت علمی و پژوهشی (غیر سیاسی، غیر حزبی و غیر صنفی) می‌باشند. این فعالیت‌ها شامل هم‌اندیشی، ارائه پیشنهاد و راهکار در سیاست‌گذاری، برنامه‌ریزی، سازماندهی موارد ذیل است:

- ۱-۵- دوره‌های توانمندسازی (کارگاه‌ها، کلاس‌ها و دوره‌های آموزشی علمی تخصصی).
- ۲-۵- رویدادهای علمی (مسابقه، جشنواره، کنفرانس، نشست، سمینار، نمایشگاه، بزرگداشت، گردهمایی علمی و پژوهشی).
- ۳-۵- تولید و نشر محتوای علمی - پژوهشی (نشریه، کتاب، صفحات مجازی، نرم‌افزار، فیلم، چندرسانه‌ای‌های علمی، تخصصی و پژوهشی).
- ۴-۵- فعالیت‌های کارآفرینی و نوآوری (ترویج و حمایت از کارآفرینی، اختراع، ابتکار، نوآوری و نوآفرینی).
- ۵-۵- شناسایی و پیشنهاد پیشرفت‌های پژوهشی رشته‌های تخصصی

۵-۶- گفت و گوی علمی، تخصصی و پژوهشی (هم اندیشی، مباحثه، گفت و گو، کرسی آزاداندیشی، مناظره، بحث و تبادل نظر، سخنرانی، میزگرد، نقد و نظر، حلقه فکری).

۵-۷- شبکه‌سازی، ارتباطات و همکاری‌های علمی پژوهشی (جلسه، بازدید و همکاری مشترک با مراکز و مجموعه‌های علمی، خدماتی، صنعتی، حرفه‌ای، پژوهشی یا تخصصی ملی یا بین‌المللی و ارتباط با دانش‌آموختگان).

۵-۸- همکاری در رشد و توسعه نشریات علمی (مرتبط با تخصص اعم از راه‌اندازی، بین‌المللی سازی، داوری، هیئت تحریریه و ...)

۵-۹- داوری‌های تخصصی پژوهش و فناوری

۵-۱۰- ایجاد فرصت جذب منابع پژوهشی از مراکز مختلف دولتی و خصوصی برای انجام طرح‌های تحقیقاتی  
۵-۱۱- تعریف و انجام پروژه‌های ملی مربوط به شبکه تخصصی به منظور جلوگیری از پژوهش‌های تکراری و موازی

۵-۱۲- شبکه‌سازی به منظور بهره‌مندی از امکانات و تجهیزات آزمایشگاهی، تحقیقاتی و کارگاهی در راستای استفاده بهینه از ظرفیت‌های پژوهشی

۵-۱۳- تدوین نیازها و اولویت‌های اصلی علمی و پژوهشی کشور در حوزه تعلیم و تربیت و تلاش برای انطباق طرح‌های تحقیقاتی با نیازهای کشور

تبصره ۱- دامنه فعالیت‌های فوق هر دو گروه اعضای هیأت علمی و دانشجومعلم را شامل می‌شود.

تبصره ۲- کلیه فعالیت‌های شبکه‌ها در راستای نمایه عملیاتی سالیانه معاونت پژوهش و فناوری می‌باشد و در صورتی که فعالیت پیش‌بینی نشده‌ای مطرح شود در دفتر برنامه‌ریزی و امور پژوهشی بررسی و تصویب خواهد شد.

## **ماده ۶- منابع مالی**

پرداخت اعضای هسته مرکزی شبکه‌ها (مطابق ماده ۳ شیوه‌نامه) بر اساس نرخ حق‌التحقیق اعضای هیأت علمی مصوب دانشگاه صورت می‌گیرد و منابع مالی مورد نیاز برای اجرای مفاد این آیین نامه از محل بودجه سالانه معاونت پژوهش و فناوری تأمین می‌گردد. با توجه به فعالیت مؤثر شبکه‌های تخصصی پژوهش و فناوری و به تشخیص و تأیید دفتر برنامه‌ریزی و امور پژوهشی، بسته‌های تشویقی به اعضای هسته مرکزی آن شبکه تعلق می‌گیرد.

## **ماده ۷- نظارت و ارزیابی**

نظارت بر فعالیت‌های شبکه‌ها توسط دفتر برنامه‌ریزی و امور پژوهشی صورت می‌گیرد. اعضای شبکه‌ها متعهد به رعایت بندهای زیر می‌باشند:

- ۱-۷- برگزاری جلسه‌ی حضوری دفتر برنامه‌ریزی و امور پژوهشی با مدیران شبکه‌ها
- ۲-۷- ایجاد گروه در پیام‌رسان ایتا متشکل از مدیران ستادی و اعضای شبکه‌های تخصصی در فضای مجازی
- ۳-۷- اطلاع‌رسانی جلسات و رویدادهای مهم شبکه در گروه‌های تخصصی ایجاد شده در پیام‌رسان ایتا
- ۴-۷- ارجاع درخواست‌های معاونت پژوهش و فناوری از طریق نامه‌ی اتوماسیونی به شبکه‌ها
- ۵-۷- برگزاری جلسات شبکه صرفاً در محیط E-learning دانشگاه
- ۶-۷- قابل قبول بودن جلسات (حضوری/مجازی) هر شبکه با حضور حداقل دو سوم اعضای رسمی شبکه‌ی تخصصی
- ۷-۷- اطلاع‌رسانی تشکیل جلسات هر شبکه به مسئول دبیرخانه شبکه‌های تخصصی پژوهش و فناوری
- ۸-۷- ارسال صورت‌جلسات شبکه توسط مدیر شبکه در پیام‌رسان ایتا
- ۹-۷- انتخاب مدیر شبکه توسط اعضای شبکه‌های تخصصی پژوهش و فناوری به مدت یکسال
- ۱۰-۷- حذف عضو یا مدیر در صورت عدم تمایل به ادامه‌ی همکاری یا غیبت بیش از سه بار در جلسات رسمی مجازی شبکه‌ی تخصصی و جایگزینی عضو یا مدیر جدید به پیشنهاد اعضای شبکه و تأیید معاونت پژوهش و فناوری دانشگاه
- ۱۱-۷- امکان انتخاب مجدد مدیر شبکه حداقل برای یکسال دیگر با تأیید اعضای شبکه و معاونت پژوهش و فناوری
- ۱۲-۷- تهیه و ارسال گزارش سالانه به دفتر برنامه‌ریزی و امور پژوهشی جهت ارزیابی و رتبه‌بندی شبکه‌ها