

بسمه تعالی

خلاصه طرح

# احیاء اراضی باطلای و شوره زار حاشیه دریاچه ارومیه

تهیه کننده :

مؤسسه پژوهشی رهیافت

شهریور ماه 1374

## طرح کلی احیاء اراضی باطلاقی و شوره زار حاشیه دریاچه ارومیه

### 1- مقدمه :

بالغ بر 70 هزار هکتار زمین هموار با شرایط جوی و اقلیمی مناسب و شیب ملایم و دسترسی به آب کافی در حاشیه جنوب شرقی دریاچه ارومیه\* وجود دارد که قرن‌ها است بصورت باطلاق و شوره زار نه تنها عاری از هر نوع انتفاع بوده و می باشد بلکه با پیشروی آب دریاچه مرتباً بر میزان آن افزوده می شود . ظهور دو رودخانه معروف زرینه رود و سیمینه رود که مآلاً باین اراضی سرازیر شده و بدون کمترین بهره برداری به بالا آمدن سطح دریاچه کمک می نمایند، از یک سو، عنایت ویژه به سیاستهای مزورانه و خباثت بار قدرتهای مادی و استثمارگر نوین جوامع عقب نگهداشته شده می کوشند، و در مقابل، تلاش همه جانبه دولت و دولتمردان ایران اسلامی در جهت اعتلاء، خودکفائی و بی نیاز ساختن کشور از واردات کالاهای اساسی، از سوی دیگر، گروهی علاقمند و دلسوز را بر آن داشت تا برای احیاء این دشت وسیع و تبدیل این عامل مزاحم به یک مجموعه اقتصادی – اجتماعی مفید و ثمر بخش در منطقه، با بهره گیری از امکانات علمی و عملی در دسترس ، کمر همت به میان بندند و با حمایت و هدایت اولیاء آینده نگر استان، به تنظیم طرح و برنامه ها و تبیین فعالیتهای بر اساس استعداد محل برای نیل به اهداف تعیین شده مبادرت نمایند.

این علاقمندی و اشتیاق برای عرض یک خدمت مؤثر پایه ای ملی – منطقه ای با استقبال مقامات عالیله مملکتی و اولیاء گرامی استان مواجه گردید و وعده همه نوع مساعدت جهت تحقق طرح مورد بحث از جانب ایشان داده شد .

---

\* حدود نیمی از این اراضی در استان آذربایجان شرقی و نیم دیگر در استان آذربایجان غربی قرار دارد که موقعیت آن در نقشه ضمیمه مشخص گردیده است :

بررسی امکانات و نیازهای محل برای تهیه یک طرح کلی و جامع در آغاز، و برنامه ها و پروژه های تفصیلی در مراحل بعد ، به مؤسسه پژوهشی رهیافت که کادر متخصص و کارشناسان ذیصلاح در زمینه های مورد نظر در اختیار دارد و کلاً با هدف کمک به ایجاد مراکز علمی، آموزشی، پژوهشی و درمانی تاسیس شده است. کارشناسان مؤسسه بعد از مطالعات ، ملاحظات و مشاهدات اولیه و تقاطی افکار با صاحب نظران به تهیه یک شمای کلی مبادرت نمودند تا پس از توافق اصولی با آن برای فازبندی برنامه ها، فعالیتها، جانمایی بخش ها و قسمت ها نسبت به تهیه پروژه های تفصیلی هر مورد اقدام کنند.

با این امید که قدمهای نخستین و خشتهای آغازین این بناها با تائید و هدایت ذات اقدس باری تعالی ، در برخورد با موانع احتمالی دچار لغزش و " کج نهی " نگردد و داوری خردمندان جامعه و نسلهای آینده مؤید نیات حسنه بنیانگذاران باشد، باین وسیله فشرده اهداف ، عناوین اهم طرح ها و فعالیتها ، برآورد مخارج و ملاحظات مالی ، سازمان و تشکیلات را بشرح آتی الذکر تقدیم می دارد.

## 2- اهداف عمده طرح :

### اول – احیاء اراضی شوره زار و باطلای :

- الف – جلوگیری از پیشروی شوره زار در زمینهای دایر اطراف ، با پیشگیری نفوذ و گسترش آب دریاچه از طریق احداث یک سد خاکی مناسب و مقاوم در حاشیه دریاچه
- ب – خشک کردن باطلاها و شوره زارها از طریق زهکشی و شستن اراضی مورد نظر با آب رودهای زرينه و سيمينه در زمان طغيان
- پ – تعريض بستر رودخانه و ايجاد حوضچه های آب شیرين بمنظور جلوگیری از افزایش آب دریاچه و استفاده علمی – اقتصادی از این حوضچه ها
- ت – شستشوی خاکهائی که از تعريض رودخانه و احداث حوضچه های آب شیرين بدست می آید به منظور جداسازی عناصر معدنی از خاک و اضافه کردن خاک شیرين استحصالی به دشت مورد نظر جهت فعالیتهای کشاورزی ، جانمائی کلی و تعیین محلهای مناسب هر بخش و فعالیت.

### دوم – بهره برداری شامل :

- ث – اقدام به احداث مجتمع های کشت و صنعت با عناوین و اهداف مذکور در بخش مربوطه
- ج – اقدام به احداث واحدهای صنعتی ، تولیدی و تبدیلی بترتیب مذکور در بخش مربوطه

### سوم – امور اجتماعی – فرهنگی

- چ – اقدام به ایجاد یک شهرک فرهنگی – دانشگاهی در سطوح و مقاطع مختلف با تخصیص 25 درصد از عواید حاصل از کل مجموعه باین امر، به نحوی که از یک سو نیاز مالی مؤسسات فرهنگی و سازمانهای دانشگاهی مجتمع از هر جهت تامین باشد و از سوی دیگر بخشهای مختلفه و فعالیتهای گوناگون مجتمع، محلهای کارورزی و اشتغال دانشجویان و فارغ التحصیلان و موقعیت مطلوبی را جهت پژوهشهای کاربردی محققان و اعضاء هیات علمی فراهم نمایند.

- خ – تلاش در افزایش صادرات غیر نفتی کشور از طریق تولید و عرضه

محصولات مورد تقاضای بازارهای جهانی با استاندارد های مورد قبول .

خ - ایجاد فضاهای اقامتی - سیاحتی و جاذبه های توریستی مناسب در مجاورت دریاچه برای جذب ایران گردان و جهانگردان باین منطقه

تاکید بر نکات زیر را در این مقطع ضروری می داند :

1- در هر بخش پس از اخذ مجوزها و رهنمودهای لازم از سازمانها ، ارگانها و مسئولان ذیربط اقدامات اجرایی در جهت نیل به اهداف آغاز خواهد شد .

2 - اهداف مذکور در قسمت اول (احیاء . . . ) زمینه ساز قسمت دوم (بهره برداری . . . ) و تماماً هموار کننده راه نیل به مقصود اصلی که در قسمت سوم ذیل عنوان اهداف فرهنگی - دانشگاهی آمده است می باشند.

3- بنای دانشگاهی که در این مجتمع برپا می شود بنیان یک جامعه علمی - پژوهشی بین المللی است که در ارتباط تنگاتنگ با صنعت و کشاورزی بوده و با ایجاد مراکز قوی تحقیقات کاربردی و بهره گیری از سیستم های نوین اطلاع رسانی با مجامع علمی در جهان در ارتباط خواهد بود و همراه با مبادله اطلاعات، دانشجو و استاد و محقق در جریان آخرین پیشرفتهای بشری قرار خواهد گرفت. به جرئت می توان گفت به فضل حق، با اجرای برنامه های پیش بینی شده در این طرح کلی که تماماً در اختیار این دانشگاه خواهند بود و زمینه های وسیع دیگری که فراهم خواهد شد کمتر دانشگاهی از چنین امکانات متعدد و متنوعی برخوردار خواهد بود. بر این اساس بنیانگذاران رجاء واثق دارند که با این اقدام و مستظهر به همکاریها و حمایتهای همه جانبه مسئولان و دلسوزان جامعه نور دانش و معرفت در این بخش از ایران اسلامی برافروخته شده و گستره غیر قابل توصیفی را منور خواهد ساخت .

4 - زمینه های اشتغال فراوانی که در این مجتمع فراهم می شود بخش قابل ملاحظه ای از نگرانی های بجای مسئولان گرامی استان را از لحاظ جذب و اشتغال نیروی کار منطقه بر طرف خواهد ساخت .

### **3- بخشهای اصلی و طرح و اهم برنامه ها و فعالیتهای زیر بنایی**

#### **3-1- سد خاکی :**

3-1-1- تهیه طرح کامل سد خاکی شامل : تهیه نقشه هوایی از منطقه و نقشه حد و مرز آب و باطلاحها و شوره زارها و پیش آمدگی آب دریاچه . تهیه نقشه عملیات ، برنامه ریزی و زمان بندی عملیات اجرایی

3-1-2- اجرای عملیات احداث سد خاکی شامل تهیه ماشین آلات ، تجهیزات و موارد مورد نیاز و اجرای بموقع کار.

مدت اجرا: 12 ماه .

برآورد مخارج : 1800 میلیون تومان برای یک سد خاکی .

حدود 45 کیلومتر طول 5 متر ارتفاع و 8 متر عرض.

#### **3-2- زهکشی شامل :**

3-2-1- تهیه نقشه هوائی و ترسیم خطوط زهکشی های اصلی و فرعی ، برنامه ریزی و زمان بندی عملیات اجرایی

3-2-2- عملیات اجرایی شامل :

اجرای عملیات احداث زهکش ها هم زمان با احداث سد خاکی بنحویکه عملیات زهکشی حداکثر یکماه پس از احداث سد خاکی پایان پذیرد و مسیر رودخانه به سمت زهکش های اصلی تغییر یابد.

مدت اجرای عملیات زهکشی 13 ماه .

برآورد مخارج 1500 میلیون تومان.

#### **3-3- عملیات شستشو و جابجائی خاک کنسانتره کشاورزی شامل :**

3-3-1- تامین ماشین آلات ، تجهیزات و مواد مورد نیاز بمنظور تهیه بهترین خاک کنسانتره کشاورزی .

3-3-2- اقدام به شستشوی خاک برداشت شده از زهکش ها و بستر رودخانه.

3-3-3- اقدام به خاک ریزی در سطح نقاط تعیین شده و آماده سازی اراضی برای فعالیتهای کشاورزی و طرحهای کشت و صنعت :

مدت عملیات اجرایی کامل : 5 سال

برآورد مخارج 2500 میلیون تومان

#### 3-4- اکتشاف و بهره برداری معدنی :

در این بخش با توجه به 3 فقره موافقت اصولی اکتشاف که برای تعیین میزان، نوع و عیار فلزات رنگین در بستر رودهای زرینه و سیمینه صادر شده و در قالب یک شرکت تعاونی معدنی عمل خواهد کرد اقدامات زیر صورت خواهد گرفت :

3-4-1- تهیه طرح اکتشاف شامل : نقشه برداریها، برنامه ریزی و زمان بندی عملیات اکتشاف.

3-4-2- اجرای عملیات اکتشاف شامل : تهیه تجهیزات آزمایشگاهی و پایلوت و مواد کمکی مورد نیاز، اجرای عملیات نمونه برداری و تهیه گزارش اجرایی از مناطق قابل استفاده، تهیه طرح و نقشه محلهای اکتشاف شده جهت عملیات برداشت.

3-4-3- اقدام به جداسازی آزمایش عناصر معدنی از خاکهایی که در جریان تعریض بستر رودهای زرینه و سیمینه بدست آمده است بعد از کسب مجوز بهره برداری.  
مدت اجرای عملیات اکتشاف 3 سال  
برآورد مخارج 1500 میلیون تومان

#### 3-5- تدارکات ستادی و صحرایی :

بمحض تحصیل مجوزهای لازم، یک سلسله تدابیر ستادی و تدارکات جهت فعالیتهای صحرایی ضرورت قطعی دارد که اهم آنها عبارتند از :

3-5-1- برپائی دفتر تهران ، دفتر مرکز استان، دفتر محل، تامین ابزار، وسایل و موجبات اسکان و فعالیت پرسنل اجرایی در منطقه عملیاتی .

- 3-5-2- تهیه وسایط نقلیه ، ماشین آلات سنگین و تجهیزات مورد نیاز .
- 3-5-3- برپائی دفتر فنی و نظارت و تامین کادر، وسایل و تجهیزات لازم در محل.
- 3-5-4- برپائی کارگاههای ساختمانی ، تعمیراتی و انبارهای لازم در محل .

مدت اجرا : 6 ماه

برآورد مخارج : 650 میلیون تومان



#### 4- بخش کشت و صنعت شامل :

4-1- تهیه نقشه زمینهای تخصیص یافته برای کشت و تقسیم بندی آنها حسب نوع کشت – تهیه نقشه راههای ارتباطی و مسیرهای آبرسانی

4-2- احداث کانالهای آبرسانی – برنامه ریزی و زمان بندی عملیات کشت

مدت اجرا 3 سال

برآورد مخارج 1500 میلیون تومان

4-3- اقدام به اجرای برنامه ها و فعالیتهای آبی ذکر :

4-3-1- چغندر کاری در سطح 7500 هکتار با هدف احداث کارخانه قند.

4-3-2- کشت و برداشت دانه های روغن (ذرت – سویا – آفتابگردان – زیتون) در سطح 7500 هکتار با هدف احداث کارخانه روغن کشی.

4-3-3- درختکاری (گردو- بادام – پسته زیتون) در سطح 4000 هکتار .

4-3-4- درختکاری (درختان صنعتی و نی خیزران سریع الرشد) با هدف احداث کارخانجات صنایع چوب ، نئوپان، مبلمان و غیره در سطح 2000 هکتار .

4-3-5- درختکاری (توتستان ویژه پرورش پیله ابریشم) در سطح 500 هکتار .

4-3-6- کشت گیاه ویژه نگهدارنده کشمش با هدف احداث کارخانه عصاره گیری و بی نیاز کردن کشور از واردات روغن ویژه حفاظ کشمش در سطح 500 هکتار.

4-3-7- کشت و برداشت گیاهان دارویی و گل محمدی با هدف احداث کارخانجات اسانس گیری- گلاب گیری- عرقیات و بسته بندی در سطح 400 هکتار .

4-3-8- اقدام به پرورش ماهی مناسب منطقه در حوضچه های ایجاد شده با آب

شیرین با هدف احداث کارخانه کنسرو و پودر ماهی در سطح 1600 هکتار .

4-3-9- اقدام به کشت آزمایشی چای، زعفران، برنج ، و غیره در سطح 400 هکتار با هدف توسعه موارد فوق.

4-3-10- اقدام به کشت و برداشت علوفه شامل یونجه ، شبدر و غیره به منظور تامین نیاز مجتمع و عرضه مازاد به بازار منطقه در سطح 1500 هکتار.

4-3-11- احداث واحد پرورش زنبور عسل

4-3-12- احداث واحد صنعتی دامپروری با ظرفیت 3000 راس گاومیش.

4-3-13- احداث واحد پرورش طیور (مرغ – بوقلمون – اردک – مرغ مروارید – بلدرچین) با ظرفیت 500000 قطعه.

## 5- بخش صنایع شامل :

5-1- تخصیص حدود 300 هکتار از اراضی نامرغوب به شهرک صنعتی و خانه های کارکنان.

5-2- تهیه نقشه ها و طرحهای لازم، اقدام به خیابان کشی ها و احداث تاسیسات زیربنائی.

5-3- احداث کارخانه قند با ظرفیت روزانه 2000 تن.

5-4- احداث کارخانه روغن کشی و تهیه روغن نباتی با ظرفیت روزانه 300 تن روغن کشی و 100 تن تصفیه روغنی.

5-5- احداث کارخانه تولید نمک صنعتی – بهداشتی با ظرفیت سالانه 300000 تن و با هدف صادرات .

5-6- احداث کارخانه کنسرو لجن دریاچه ارومیه با ظرفیت سالانه 15000 تن و با هدف صادرات.

5-7- احداث کارخانه غذای کودک و شیر تغلیظ شده (عسلی) با استفاده از مواد اولیه تولیدی مجتمع و با ظرفیت سالانه 6000 تن غذای کودک و 2000 تن شیر عسلی و با هدف صدور مازاد.

5-8- احداث کارخانه تولید فلزات رنگین با ظرفیت تعیین شده در مرحله اکتشاف .

5-9- ایجاد کشتارگاه صنعتی طیور با ظرفیت هر ساعت 2000 قطعه.

5-10- احداث کارخانه تولید غذای دام و طیور با استفاده از مواد اولیه تولیدی در مجتمع با ظرفیت سالانه 15000 تن.

5-11- احداث واحد تولید کمپوست با استفاده از ضایعات کشاورزی مجتمع و همچنین واحد تولید قارچ و کنسرو سازی.

5-12- احداث کارخانه اسانس گیری ، عرقیات و گلاب و بسته بندی گیاهان دارویی با هدف صدور مازاد.

5-13- احداث واحد تولید مخمر غنی کننده غذای دام و طیور با استفاده از ملاس چغندر قند با ظرفیت سالانه 7500 تن.

5-14- احداث واحد تولید کاغذ و مقوا و کارتن سازی با استفاده از ضایعات کشاورزی مجتمع با ظرفیت سالانه 3000 تن.

5-15- احداث واحد (های) تولید بیوگاز با استفاده از ضایعات کشاورزی و فضولات دامی بمنظور از بین بردن آلودگی های محیط ، تامین بخشی از سوخت مورد نیاز و کود بهداشتی جهت عرضه ببازارهای مصرف داخلی و خارجی.

5-16- احداث یک واحد ماشین سازی و ریخته گری با تجهیزات لازم بنحویکه بخشی از نیازهای مجتمع را جوابگو باشد.

## 6- بخش صنایع ساختمانی شامل :

6-1- تاسیس دفتر فنی (طراحی و نظارت) و تجهیز آن.

6-2- احداث واحد تولید قطعات پیش ساخته بتونی سبک و سنگین و سایر مصالح ممکن.

6-3- احداث واحد تولید قطعات گچی مجوف معمولی و مقاوم در مقابل رطوبت.

6-4- احداث واحد تولید سایر اجزاء ساختمانی نظیر در، پنجره، کابینت آشپزخانه و غیره .

6-5- اقدام به طراحی و احداث واحدهای ساختمانی مورد نیاز مجتمع .

مدت احداث : شروع همزمان با آغاز عملیات اجرایی سد خاکی و زهکشی بمدت 6 ماه.

## 7- بخش فرهنگی – اجتماعی شامل :

7-1- تهیه طرح یک شهرک فرهنگی دانشگاهی با تمام امکانات و تسهیلات مورد نیاز در سطح 1600 هکتار .

7-2- اقدام به احداث یک مجتمع آموزشی شامل کودکان ، دبستان ، راهنمایی ، دبیرستان ، هنرستانهای فنی حرفه ای کشاورزی.

7-3- احداث یک مجتمع آموزش عالی (دانشگاهی) در مقاطع و رشته های مورد نیاز جامعه در سطح یک دانشگاه بین المللی .

7-4- تاسیس یک واحد مجوز چاپ و انتشارات .

7-5- احداث یک مجتمع ورزشی – تفریحی با کلیه امکانات و تسهیلات لازم.

7-6- احداث یک مجتمع اقامتی – سیاحتی در مجاورت دریاچه ارومیه برای جذب و سرویس دهی به بازدید کنندگان داخلی و خارجی شامل :

7-6-1- محلهای مناسب اقامتی قابل توسعه (اعم از هتل، هتل، کمپینگ و اردوگاهها).

7-6-2- باشگاههای ورزشی – تفریحی – قایقرانی ، اسب سواری ، اسکله ، شناورها و غیره .

7-6-3- احداث یک پارک حیات وحش با وسعتی در حدود 200 هکتار با شرایط طبیعی لازم جهت زیست حیوانات مختلف.

تبصره : این پارک حیات وحش که در نزدیکی تاسیسات اقامتی – سیاحتی ایجاد خواهد شد توسط یک کانال آب بالنسبه عریض و عمیق ایزوله شده و بازدید کنندگان با استفاده از تله کابین از بالا کم و کیف زیست حیوانات را نظاره می کنند.

علاوه بر این، پارک دارای منافع اقتصادی – اجتماعی دیگری است که در طرح مربوطه بتفصیل به آنها اشاره خواهد شد.

## 8- برآورد کلی هزینه های سرمایه گذاری مجتمع :

برآورد هزینه های سرمایه گذاری مجتمع طی 3 برنامه بشرح زیر قابل پیش بینی است.

### 8-1- برنامه اول – هزینه های زیربنائی شامل :

- تدارکات ستادی و صحرائی (تامین محلها، وسائط نقلیه، وسایل ماشین آلات سنگین، تجهیزات و غیره) 650 میلیون تومان
- احداث سد خاکی به طول 45 کیلومتر، ارتفاع 5 و پهنای 8 متر.
- " " 1800
- احداث کانالهای زهکشی اصلی و فرعی " " 1500
- اکتشاف و بهره برداری مواد معدنی " " 1500
- عملیات شستشو و جابجائی خاک کنسانتره کشاورزی
- " " 2500
- تهیه نقشه زمینهای کشت، راههای ارتباطی ، احداث کانالهای آبرسانی ، برنامه ریزی و زمان بندی. " " 1500
- جمع سرمایه گذاری در برنامه اول " " 9450

## 8-2- برنامه دوم - مخارج پروژه های میان مدت (3 ساله)

پروژه های آتی الذکر را میتوان بلافاصله پس از مهیا شدن بخشی از زمینهای کشاورزی آغاز کرد و به بهره برداری رسانید :

600	میلیون تومان	- چغندر کاری در سطح 1/3 اراضی تخصیص یافته
600	"	- دانه های روغنی در سطح 1/3 اراضی تخصیص یافته
		- درختکاری (گردو - زیتون - بادام - پسته) در سطح 1/3 اراضی
750	"	تخصیصی
		- درختکاری (صنعتی و نی خیزران) در سطح 1/3 اراضی تخصیصی
600	" "	
250	" "	- توتستان در سطح 1/3 اراضی تخصیص یافته
		- گیاه ویژه تولید نگهدارنده یا کشمش همراه با واحد عصاره گیری
350	" "	
		- گیاهان داروئی و گل محمدی در سطح 1/3 اراضی تخصیصی همراه
210	" "	با واحد عصاره گیری و گلاب و عرقیات و بسته بندی
400	" "	- استخرهای پرورش ماهی
330	" "	- کشت و برداشت علوفه در سطح 1000 هکتار
270	" "	- دام پروری با 1000 راس گاومیش
80	" "	- واحد تولید مخمر غنی کننده غذای دام و طیور
500	" "	- آماده سازی شهرک صنعتی
		- تولید کمپوست (از ضایعات کشاورزی) ، قارچ - کنسرو
250	" "	
		- تولید کاغذ و مقوا از ضایعات کشاورزی همراه با کارتن سازی
150	" "	
50	" "	- احداث واحد(های) بیوگاز از ضایعات کشاورزی
1500	" "	- احداث واحد ماشین سازی و ریخته گری
20	" "	- واحد پرورش زنبور عسل،
310	" "	- واحد تولید غذای دام و طیور با استفاده از مواد اولیه مجتمع
500	" "	- جاذبه های توریستی (اقامتی - سیاحتی)
7360	میلیون تومان	- جمع سرمایه گذاری در برنامه دوم



### 8-3- برنامه سوم – برآورد سرمایه گذاری بلند مدت شامل :

9000	میلیون تومان	- احداث کارخانه قند
9000	" "	- احداث کارخانه روغن نباتی
1700	" "	- احداث کارخانه نمک صنعتی – بهداشتی
3700	" "	- احداث کارخانه غذای کودک و شیر عسلی
240	" "	- احداث واحد پرورش طیور
270	" "	- احداث کشتارگاه صنعتی طیور
430	" "	- تکمیل تاسیسات توریسم و پارک حیات وحش
		- احداث کارخانه تولید فلزات رنگین با ظرفیت تعیین شده در
5000	" "	مرحله اکتشاف
100	" "	- پرورش و اصلاح نژاد گل و گیاه و بذر
500	" "	- باند فرودگاه (هلیکوپتر و هواپیماهای سبک)
25440	میلیون تومان	- جمع سرمایه گذاری در برنامه سوم

به این ترتیب کل سرمایه گذاری طی 3 برنامه جمعاً به مدت 12 سال به مبلغ 42.250 میلیون تومان بالغ می گردد.

بنیانگذاران همراه با کسب مجوزهای لازم اقدامات اولیه را در حد توش و توان خود معمول داشته زمینه را برای جذب سرمایه گذاران داخلی و خارجی در این مجتمع مفید و موثر اقتصادی – اجتماعی فراهم خواهند ساخت.

از نقطه نظر توجیه اقتصادی طرح مورد بحث و ارزش افزوده های بسیاری که در اجرای برنامه ها و فعالیت های پیش بینی شده بدست خواهد آمد جای هیچ تردیدی نیست لیکن به لحاظ ضرورت برخورد جداگانه و مستقل با هر مورد نمیتوان در این مرحله به محاسبه دقیق هزینه – فایده پرداخت .

یکبار دیگر یادآوری این موضوع را ثمر بخش می داند که بخشهای مختلفه مجتمع دارای موقعیت استثنائی خواهند بود زیرا با وجود مراکز علمی – پژوهشی که در بخش فرهنگی – دانشگاهی ایجاد می شود و تخصیص 25 درصد از عواید حاصله باین هدف مقدس هم فعالیتهای گوناگون مجتمع به بهترین متخصصان و پژوهشگران دسترسی

دائم دارند و هم اعضاء هیات علمی و محققان و دانش پژوهان از امکانات کاربردی کردن تحقیقات در این مجموعه برخورداری ویژه خواهند داشت . و بازده مطلوب اقتصادی – اجتماعی مجموعه حتمی و قطعی خواهد بود.

بعون الله تعالی

## 9- سازمان و تشکیلات :

برنامه ریزی ، سازماندهی و اعمال مدیریت صحیح در امور مختلفه این مجتمع را تشکیلاتی کارآمد، هدفمند و دارای تخصص ، تجربه و پشتکار و از همه مهمتر معتقد و فداکار برای عبور از پیچ و خمها و موانعی که احتمالاً در راه اجرای این طرح بزرگ علمی – اقتصادی پیش می آید بر عهده دارد که نمودار سازمانی آن در این بخش ارائه می گردد و یاد آوری چند نکته را در این رابطه ضروری می داند.

### 9-1- مقدمات تشکیل شخصیت حقوقی رسمی با حضور بنیانگذاران و تعداد معدودی

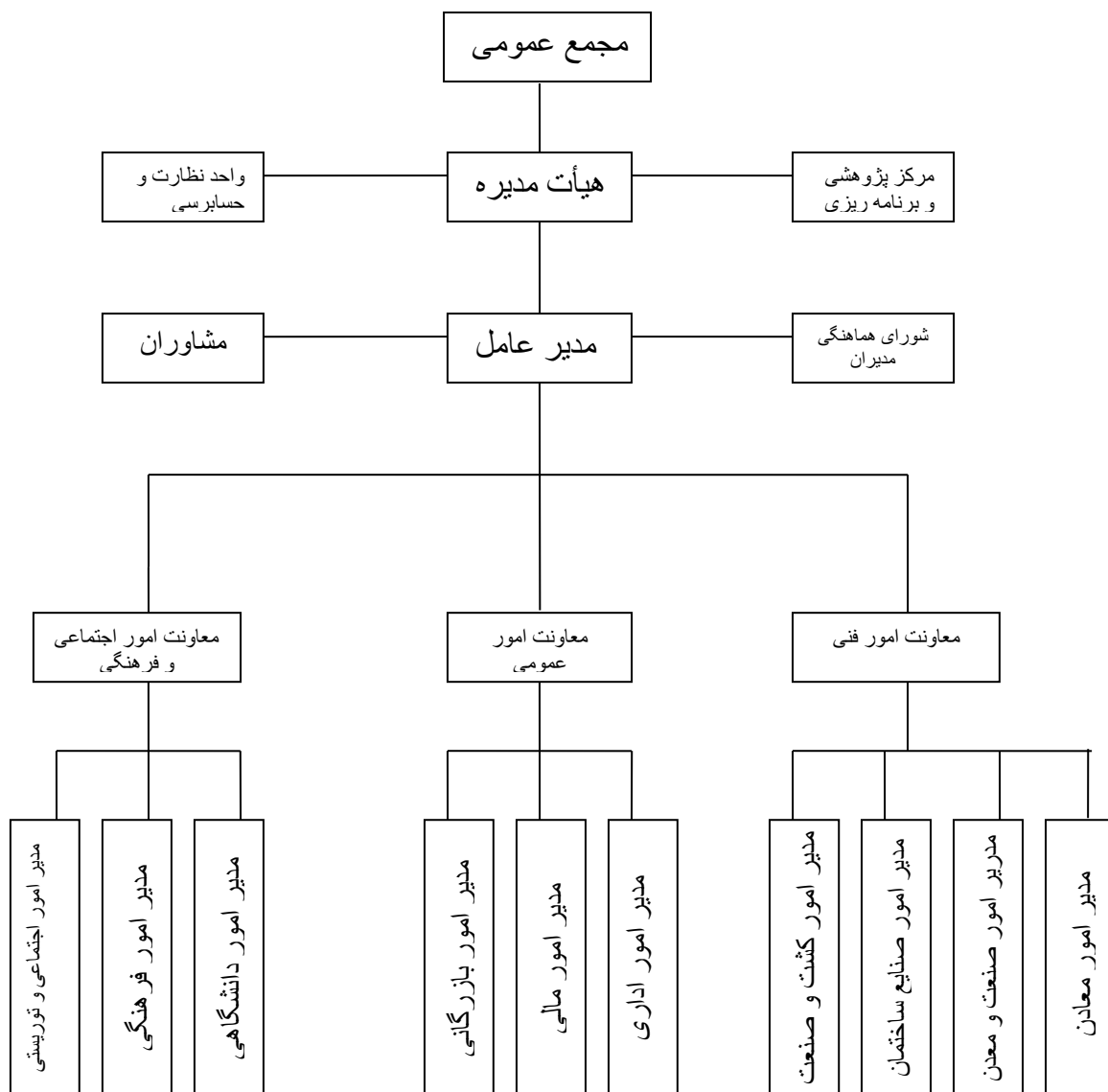
از اشخاص واجد امکانات فکری و سرمایه ای لازم فراهم شده و بلافاصله پس از کسب مجوز از مقامات ذیصلاح تحقق خواهد یافت . در هیأت مدیره این شخصیت حقوقی که هسته مرکزی مجتمع را تشکیل می دهد حضور نمایندگان محترم نهاد ریاست جمهوری و استاندارد گرامی استان موجب خواهد شد که تصمیمات با بینش و آگاهی بهتر و بیشتر نسبت به خط مشی ها ملی و استانی اتخاذ شود به همین لحاظ این درخواست از آن مقامات ارجمند مطرح می باشد.

### 9-2- برای تسهیل امور مجتمع و هموار شدن راههای تحقق اهداف اقتصادی –

اجتماعی – فرهنگی ، آئین نامه های اجرایی لازم تهیه و بر آن اساس اقدام خواهد شد.

### 9-3- به لحاظ وسعت دامنه فعالیتها، همکاری علمی یا مشارکت اشخاص ذیصلاح اعم

از حقوقی یا حقیقی در تمام یا برخی از موارد ضروری و حتمی خواهد بود که بر اساس قوانین جاری و ضوابط پیش بینی شده تحقق خواهد یافت.



برای رعایت اختصار از ذکر زیر مجموعه ها و شرح وظایف – اختیارات و مسئولیتها در این مقطع خودداری می شود.

تهیه کنندگان طرح کلی :

## کارشناسان مؤسسه پژوهشی رهیافت

دکتر ابوطالب مهندس

مهندس حسین حاجی سرداری

مهندس مسعود ابراهیم شاه

با آرزوی توفیق و تأییدات الهی

تهران شهریور ماه 1374