



**کارنامه آماری آزمون دوره های  
کاردانی نظام جدید دانشگاه فنی و حرفه ای  
و موسسات آموزش عالی غیرانتفاعی  
سال ۱۴۰۲**

معاونت فنی و آماری  
دفتر طرح و آمار

بِسْمِ اللَّهِ الرَّحْمَنِ الرَّحِيمِ

کارنامه آماری آزمون مقطع کاردانی،  
ویژه دانشگاه فنی و حرفه‌ای و  
مؤسسات آموزش عالی غیرانتفاعی  
سال ۱۴۰۲

---

اسفند ماه ۱۴۰۲

دفتر طرح و آمار

## فهرست مطالب

مقدمه	۵
مقدمه‌ای بر آزمون	۶
فصل اول وضعیت ثبت‌نام‌کنندگان	۷
۱-۱) شرایط پذیرش	۷
۱-۲) توزیع ثبت‌نام‌کنندگان (داوطلبان) به تفکیک مجموعه ثبت‌نامی و جنس	۱۲
۱-۳) توزیع ثبت‌نام‌کنندگان (داوطلبان) به تفکیک مجموعه ثبت‌نامی، شاخه تحصیلی و جنس	۱۶
۱-۴) توزیع ثبت‌نام‌کنندگان (داوطلبان) به تفکیک سهمیه	۲۰
فصل دوم وضعیت پذیرفته‌شدگان	۲۱
۲-۱) توزیع پذیرفته‌شدگان به تفکیک مجموعه ثبت‌نامی و جنس	۲۱
۲-۲) بررسی وضعیت پذیرفته‌شدگان به تفکیک شاخه تحصیلی و جنس	۲۶
۲-۳) بررسی وضعیت پذیرفته‌شدگان به تفکیک دوره قبولی، جنس و شاخه تحصیلی	۲۹
۲-۴) توزیع شرکت‌کننده و پذیرفته شده به تفکیک سهمیه	۳۲
فصل سوم بررسی درصد قبولی	۳۳
۳-۱) بررسی درصد قبولی به تفکیک رشته قبولی و جنس	۳۳
۳-۲) بررسی درصد قبولی به تفکیک رشته، شاخه تحصیلی و جنس	۳۶
۳-۳) درصد قبولی به تفکیک سهمیه	۴۰
فصل چهارم توزیع ثبت‌نام‌کنندگان و پذیرفته‌شدگان به تفکیک استان محل اخذ دیپلم	۴۱
۴-۱) توزیع ثبت‌نام‌کنندگان به تفکیک استان دیپلم و جنس	۴۱
۴-۲) توزیع پذیرفته‌شدگان به تفکیک استان دیپلم و جنس	۴۳
۴-۳) رتبه‌بندی استان‌ها بر اساس درصد قبولی داوطلبان آن‌ها در آزمون	۴۵
فصل پنجم روند تعداد شرکت‌کنندگان و پذیرفته‌شدگان طی سالهای ۱۳۷۸ الی ۱۴۰۲	۴۹
۵-۱) مقایسه شرکت‌کنندگان (حاضر در جلسه) و پذیرفته‌شدگان طی سالهای ۱۳۷۸ تا ۱۴۰۲	۴۹



## مقدمه

سپاس بی‌کران پروردگار یگانه را سزاست که ما را به خلعتِ خلقت بیاراست و توفیق خدمتگزاری بر بندگانش ارزانی فرمود و سلام و درود بر فرستادگان گرامی‌اش، به‌ویژه خاتم آنان و عترت پاکش، خاصه امام منتظر عجل‌الله تعالی فرجه‌الشریف باد که با چراغ هدایت، راه بشریت را به‌سوی کمال و سعادت فروزان ساختند.

سازمان سنجش آموزش کشور به‌منظور تحقق اهداف و وظایف سازمانی خود در بخش‌گزینه‌ش علمی داوطلبان و سنجش عملکرد آموزش عالی کشور و ایجاد تمرکز و ساماندهی در بخش انتشار آمار و اطلاعات داوطلبان و پذیرفته‌شدگان آزمون‌های رسمی کشور، مجموعه‌ی حاضر را با عنوان «کارنامه آماری آزمون مقطع کاردانی، ویژه دانشگاه فنی‌وحرفه‌ای و مؤسسات آموزش عالی غیرانتفاعی سال ۱۴۰۲» که دربردارنده گزارش آماری ثبت‌نام‌کنندگان و پذیرفته‌شدگان و همچنین مقایسه آن‌ها به تفکیک‌های مورد نیاز در آزمون فوق است، تدوین و در اختیار علاقه‌مندان قرار داده است. در این کارنامه سعی شده علاوه بر ارائه آمارهای مفید این آزمون به بررسی اجمالی این آمارها در ابعاد مختلف نیز پرداخته شود که می‌تواند مورد استفاده استادان، دانشجویان، محققان و علاقه‌مندان و همچنین برنامه‌ریزان و مسئولان اجرایی واقع گردد. امید است این مجموعه برای محققان و علاقه‌مندان به مسائل آموزش عالی کشور مفید واقع شود.

در خاتمه شایسته است از تلاش مستمر خانم زهرا شکوهی مدیرکل دفتر طرح و آمار، آقای حسن جعفری رئیس گروه تجزیه و تحلیل و به‌ویژه خانم سحر داور که استخراج آمار، تهیه جداول، نمودارها، تدوین و تایپ این کارنامه را متقبل شده‌اند، تشکر و قدردانی نمایم.

احسان جمالی  
معاون فنی و آماری

## مقدمه‌ای بر آزمون

آزمون ورودی مقطع کاردانی فنی‌وحرفه‌ای آموزشکده‌های فنی‌وحرفه‌ای برای نخستین بار در سال ۱۳۷۵ با ۳۲۷۱۲ نفر شرکت‌کننده در ۲۶ مجموعه ثبت‌نامی برگزار شد و تا سال ۱۳۸۴ هر ساله بر تعداد داوطلبان این آزمون افزوده شد، اما بعد از این سال روند کاهشی را دنبال کرد. با تغییر نظام آموزشی در وزارت آموزش و پرورش، اولین دیپلمه‌های نظام جدید ۳-۳-۶ در سال ۱۳۹۸ در این آزمون شرکت کردند. براساس مصوبه هفدهمین جلسه مورخ ۹۷/۱۲/۲۶ شورای سنجش و پذیرش دانشجو، دانش‌آموزان دارای دیپلم شاخه نظری می‌توانند در مجموعه ثبت‌نامی متناسب با نوع دیپلم خود که در دفترچه راهنمای ثبت‌نام این آزمون مشخص شده است در دوره‌های کاردانی نظام جدید دانشگاه فنی‌وحرفه‌ای و موسسات آموزش عالی غیرانتفاعی سال ۱۴۰۲ و یا رشته‌های پذیرش صرفاً براساس سوابق تحصیلی شرکت نمایند. داوطلبان فارغ‌التحصیل شاخه نظری فقط مجاز به انتخاب رشته‌های تحصیلی **کاردانی ناپیوسته** می‌باشند و ضریب تراز معدل در مجموعه ثبت‌نامی که پذیرش آنها صرفاً براساس سوابق تحصیلی می‌باشد، برای دیپلمه‌های نظری ۵۱/۴ درصد است. همچنین داوطلبان دیپلم شاخه نظری نظام سالی واحدی یا ترمی واحدی لزوماً باید نسبت به ارائه مدرک پیش دانشگاهی اقدام نمایند. (دیپلم شاخه نظری شامل دیپلمه‌های ریاضی فیزیک، علوم تجربی، علوم انسانی و علوم و معارف اسلامی است).

پذیرش در ۲۶ رشته از ۳۱ مجموعه ثبت‌نامی آزمون ورودی مقطع کاردانی، ویژه دانشگاه فنی‌وحرفه‌ای و مؤسسات آموزش عالی غیرانتفاعی سال ۱۴۰۲ طبق مصوبه شورای سنجش و پذیرش دانشجو به صورت صرفاً بر اساس سوابق تحصیلی (بدون آزمون) صورت پذیرفت و معدل کل دیپلم داوطلبان ملاک گزینش قرار گرفت. آزمون مربوط به ۵ مجموعه ثبت‌نامی پذیرش با آزمون، در روز جمعه مورخ ۱۴۰۲/۶/۳ برگزار شد. در این آزمون (اعم از رشته‌های با آزمون و پذیرش صرفاً براساس سوابق تحصیلی) تعداد ۹۷۸۳۰ نفر ثبت‌نام کردند و پس از اعلام نتایج آزمون، تعداد ۷۳۹۶۷ نفر پذیرفته شدند که از این تعداد ۳۴۳۵۹ نفر (۴۶/۴۵ درصد) زن و ۳۹۶۰۸ نفر (۵۳/۵۵ درصد) مرد بوده‌اند.

جمع	مرد		زن		سال ۱۴۰۲
	درصد	تعداد	درصد	تعداد	
۹۷۸۳۰	۵۰/۲۵	۴۹۱۵۷	۴۹/۷۵	۴۸۶۷۳	تعداد ثبت نام کننده
۹۰۹۸۹	۴۹/۰۱	۴۴۵۹۴	۵۰/۹۹	۴۶۳۹۵	تعداد شرکت کننده
۷۳۹۶۷	۵۳/۵۵	۳۹۶۰۸	۴۶/۴۵	۳۴۳۵۹	تعداد پذیرفته شده

پذیرش تکمیل ظرفیت در کدرشته‌محل‌های خالی مانده به صورت صرفاً براساس سوابق تحصیلی توسط سازمان سنجش آموزش کشور انجام شد و از تعداد ۶۹۸۸ نفر ثبت‌نام کننده تعداد ۶۷۹۳ نفر پذیرفته شدند که از این تعداد ۲۰۸۱ نفر زن و ۴۷۱۲ نفر مرد می‌باشند.

در ادامه اطلاعات داوطلبان مرحله اصلی (شهریورماه) به تفکیک‌های مختلف مورد بررسی قرار گرفته است.

## فصل اول

### وضعیت ثبت نام کنندگان

#### ۱-۱) شرایط پذیرش

##### ۱ - سهمیه‌ها

داوطلبان این آزمون با توجه به شرایط خود دارای یکی از سهمیه‌های آزاد، خانواده شهدا (شامل پدر، مادر، خواهر و برادر شهید)، سهمیه رزمندگان، سهمیه ایثارگران ۲۵ درصد ظرفیت (شامل آزادگان و همسر و فرزندان آنان، جانبازان ۲۵٪ و بالاتر و همسر و فرزندان آنان، همسر و فرزندان شهدا و مفقودالایر) و سهمیه ایثارگران ۵ درصد ظرفیت (جانبازان زیر ۲۵٪ و همسر و فرزندان آنان، همسر و فرزندان رزمندگان با حداقل شش ماه حضور داوطلبانه در جبهه) می‌باشند. لازم به ذکر است در این آزمون از سال ۱۳۹۷ به بعد ماده ۹۰ قانون برنامه پنج ساله ششم توسعه اقتصادی، اجتماعی و فرهنگی جمهوری اسلامی ایران مصوب مجلس محترم شورای اسلامی اجرا شد. لذا سهمیه ۵ درصد ایثارگران اعمال و خالی مانده ظرفیت تخصیصی به ایثارگران ۲۵ درصد ابتدا به ایثارگران ۵ درصد (به شرط کسب حدنصاب نمره لازم) و سپس اگر باز هم ظرفیت خالی ماند به سایر داوطلبان اختصاص می‌یابد. از آزمون کاردانی فنی و حرفه‌ای سال ۱۴۰۲ طبق ماده ۶ آیین‌نامه اجرایی ماده ۷۰ قانون جامع خدمات رسانی به ایثارگران مصوب جلسه ۱۴۰۱/۵/۱۲ هیئت محترم وزیران، مشمولین سهمیه ایثارگر ۵ درصد ظرفیت ابتدا همانند سایر داوطلبان در سهمیه آزاد گزینش و در صورت عدم قبولی، با شرایط ایثارگران در سهمیه ایثارگر ۵ درصد و سپس در خالی مانده سهمیه ایثارگر ۲۵ درصد گزینش شدند.

**۲- بومي پذيري**

استان بومي داوطلب، همان استان محل اخذ ديپلم داوطلب است. استفاده از سهميه بومي در هر يك از رشته‌هاي تحصيلي منوط به كسب حدنصاب نمره علمي در كد رشته مربوط خواهد بود.

نسبت پذيرش بومي در كدرشته‌محل‌هاي دوره روزانه ۵۰ درصد در نظر گرفته شده است كه پس از كسر ۲۵٪ و ۵٪ ظرفيت مختص سهميه ايتارگران اعمال مي‌شود. البته در رشته‌هاي تحصيلي هر يك از دانشكده‌ها و يا آموزشكده‌هاي وابسته به دانشگاه فني و حرفه‌اي دوره‌ي روزانه مستقر در استان‌هاي اردبيل، ايلام، بوشهر، چهارمحال و بختياري، خراسان جنوبي، خراسان شمالي، خوزستان، سيستان و بلوچستان، كردستان، كهگيلويه و بويراحمد و هرمزگان ۷۰ درصد ظرفيت به داوطلبان بومي اختصاص مي‌يابد. همچنين در تعدادي از رشته‌ها به دليل محدود بودن مؤسسات پذيرنده دانشجو در كشور، سهميه بومي اعمال نمي‌شود. اين نسبت براي تمامي كدرشته‌محل‌هاي نوبت دوم (شبانه) ۸۰ درصد بومي براي تمامي كدرشته‌محل‌هاي مؤسسات آموزش عالي غيرانتفاعي ۴۰ درصد بومي است.

**۳- نمرات**

در رشته‌هاي پذيرش با آزمون داوطلبان هر يك از مجموعه‌هاي ثبت‌نامي به سوالات «درس‌هاي عمومي» با ضريب ۳، «درس‌هاي شايستگي پايه» با ضريب ۶، «درس‌هاي شايستگي غيرفني» با ضريب ۳، «درس‌هاي شايستگي فني» با ضريب ۱۲ پاسخ مي‌دهند. ابتدا نمرات خام تراز شده سپس نمره كل براساس ميانه‌گين وزني نمرات تراز شده محاسبه مي‌شود. در رشته‌هاي پذيرش صرفاً براساس سوابق تحصيلي منظور از نمرات، معدل كل ديپلم مي‌باشد. ضريب تراز معدل در مجموعه‌هاي ثبت‌نامي كه پذيرش آنها صرفاً براساس سوابق تحصيلي مي‌باشد براي **ديپلم‌هاي نظري** ۵۱/۴ درصد بوده است.

**۴- نحوه پذيرش رشته‌ها در آزمون فني و حرفه‌اي سال ۱۴۰۲**

در آزمون فني و حرفه‌اي سال ۱۴۰۲ نحوه پذيرش ۵ مجموعه ثبت‌نامي به صورت **با آزمون و ۲۶ مجموعه ثبت‌نامي صرفاً براساس سوابق تحصيلي** (بدون آزمون) با ملاك معدل كل ديپلم بوده است.

جدول ۱ - عنوان مجموعه‌هاي ثبت‌نامي با آزمون

مجموعه‌هاي ثبت‌نامي با نوع پذيرش با آزمون كارداني دانشگاه فني و حرفه‌اي و مؤسسات آموزش عالي غيرانتفاعي سال ۱۴۰۲				
الکترو تکنیک	كامپيوتر	مکانیک خودرو	حسابداری	تربيت بدني

جدول ۲- عنوان مجموعه‌هاي ثبت‌نامي پذيرش صرفاً براساس سوابق تحصيلي (بدون آزمون)



مجموعه‌های ثبت‌نامی با نوع پذیرش صرفاً بر اساس سوابق تحصیلی کاردانی دانشگاه فنی و حرفه‌ای و مؤسسات آموزش عالی غیرانتفاعی - سال ۱۴۰۲								
انرژی تجدید پذیر خورشیدی	صنایع شیمیایی	عمران	چاپ	صنایع چوب و مبلمان	صنایع فلزی	طراحی و دوخت پوشاک	ساخت و تولید	الکترونیک
ماشین‌های کشاورزی	امور اداری	حمل و نقل	معماری	هنر	معدن	سرامیک	متالورژی	صنایع نساجی
تربیت کودک و مدیریت خانواده	مکاترونیک	هتلداری	صنایع غذایی	امور زراعی و باغی	امور دامی	علوم دریایی	تاسیسات مکانیکی	معماری

#### ۵ - اخذ گواهینامه پایان تحصیلات دوره متوسطه

یکی از شرایط لازم برای شرکت در آزمون، دارا بودن گواهینامه پایان تحصیلات دوره متوسطه در یکی از رشته‌های شاخه‌های فنی و حرفه‌ای و کاردانش و یا احراز شرایط فارغ‌التحصیلی در یکی از رشته‌های مذکور تا پایان شهریورماه ۱۴۰۲ و یا دیپلم فنی و حرفه‌ای دوره چهار ساله (نظام قدیم) و یا دیپلم شاخه نظری نظام آموزشی جدید ۶-۳-۳ و نظام سالی واحدی (شاخه نظری) است. متقاضیان دیپلم شاخه نظری نظام سالی واحدی/ترمی واحدی باید دارای مدرک پیش‌دانشگاهی باشند. شایان ذکر است دیپلم‌های نظری فقط مجاز به انتخاب رشته‌های تحصیلی کاردانی ناپیوسته می‌باشند. این کد رشته‌ها در دفترچه راهنمای انتخاب رشته درج گردیده است.

#### ۶ - تناسب بین عنوان رشته تحصیلی با عنوان مجموعه ثبت‌نامی

هر داوطلب می‌تواند در مجموعه ثبت‌نامی متناسب با رشته دیپلم خود ثبت‌نام نماید. تناسب رشته برای هر یک از شاخه تحصیلی فنی و حرفه‌ای، کاردانش و نظری در دفترچه راهنمای ثبت‌نام آزمون درج شده که عنوان دیپلم مورد پذیرش برای هر کدام از مجموعه‌های ثبت‌نامی مشخص شده است.

**۷ - محدودیت در جنس پذیرش در هر یک از مجموعه‌های ثبت‌نامی**

از میان ۳۱ مجموعه ثبت‌نامی آزمون سال ۱۴۰۲، ۱ مجموعه ثبت‌نامی دارای جنس پذیرش «فقط زن»، ۹ رشته دارای جنس پذیرش «فقط مرد» و در ۲۱ رشته دیگر، پذیرش از بین زن و مرد به صورت مشترک انجام می‌شود. لازم به ذکر است که در مؤسسات آموزش عالی غیرانتفاعی، پذیرش به صورت رقابتی است. جدول شماره ۳، عناوین مجموعه‌های ثبت‌نامی آزمون کاردانی فنی و حرفه‌ای سال ۱۴۰۲ را برحسب جنس پذیرش نشان می‌دهد.

**توجه:** در جدول رشته‌های پذیرش مشترک از هر دو جنس، در بعضی گرایش‌ها ممکن است فقط زن یا فقط مرد پذیرش شود.

## جدول ۳- عنوان مجموعه‌های ثبت‌نامی آزمون به تفکیک جنس پذیرش

نام رشته	کدرشته	ردیف
(پذیرش فقط زن)		
هتلداری	۵۳	۱

نام رشته	کدرشته	ردیف
(پذیرش مشترک از هر دو جنس)		
الکترونیک	۱۱	۱
الکتروتکنیک	۱۲	۲
کامپیوتر	۱۴	۳
ساخت و تولید	۱۵	۴
مکانیک خودرو	۱۷	۵
صنایع فلزی	۱۸	۶
تاسیسات مکانیکی	۱۹	۷
عمران	۲۲	۸
معماری	۲۳	۹
صنایع شیمیایی	۲۵	۱۰
سرامیک	۲۸	۱۱
حسابداری	۳۳	۱۲
اموراداری	۳۴	۱۳
تربیت کودک و مدیریت خانواده	۳۵	۱۴
طراحی و دوخت پوشاک	۳۷	۱۵
تربیت بدنی	۳۸	۱۶
هنر	۳۹	۱۷
اموردامی	۴۳	۱۸
امورزراعی و باغی	۴۸	۱۹
صنایع غذایی	۵۱	۲۰
انرژی تجدیدپذیر خورشیدی	۶۰	۲۱

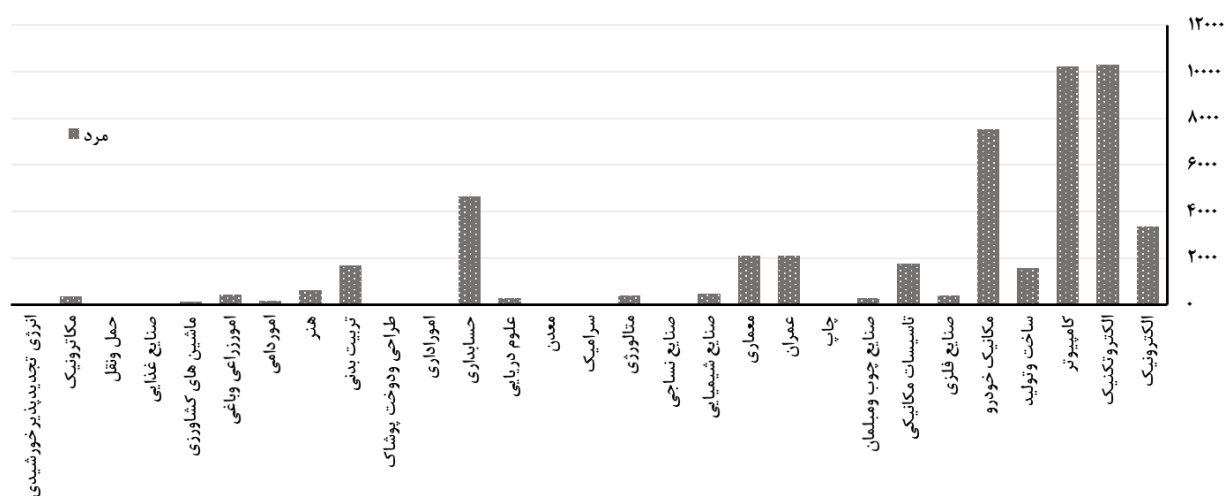
نام رشته	کدرشته	ردیف
(پذیرش فقط مرد)		
صنایع چوب و مبلمان	۲۰	۱
چاپ	۲۱	۲
صنایع نساجی	۲۶	۳
متالورژی	۲۷	۴
معدن	۲۹	۵
علوم دریایی	۳۰	۶
ماشین‌های کشاورزی	۵۰	۷
حمل و نقل	۵۴	۸
مکانرونیک	۵۵	۹



## جدول ۴ - تعداد و درصد ثبت‌نام‌کنندگان آزمون به تفکیک مجموعه ثبت‌نامی و جنس

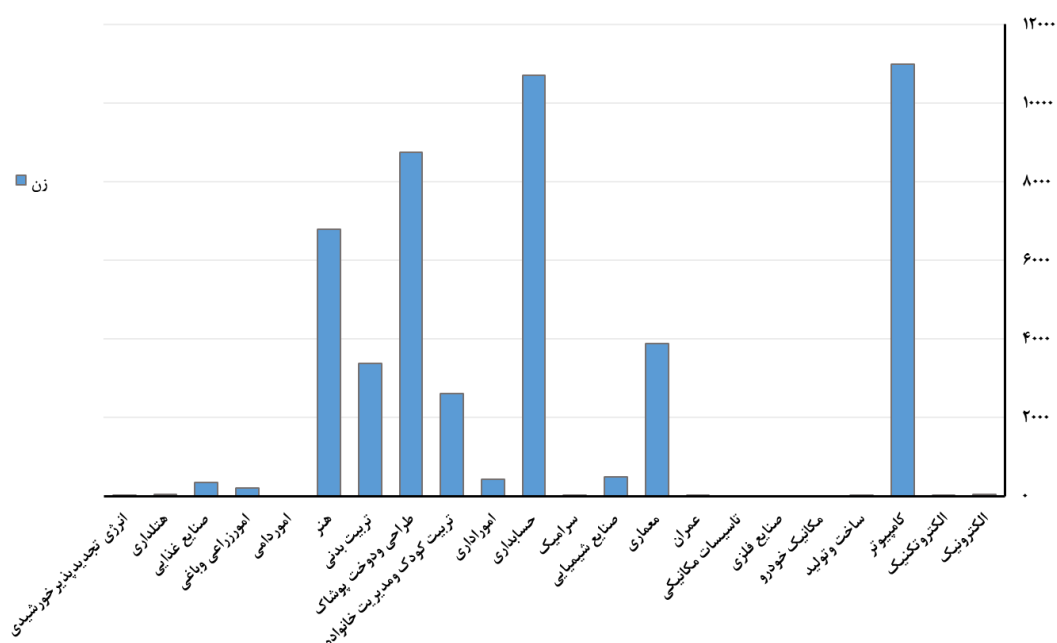
کدمجموعه ثبت نامی	نام مجموعه ثبت نامی	شیوه پذیرش	زن		مرد		جمع	درصد کل
			تعداد	درصد	تعداد	درصد		
۱۱	الکترونیک	صرفاً سوابق تحصیلی	۴۴	۱/۲۹	۳۳۷۳	۹۸/۷۱	۳۴۱۷	۳/۴۹
۱۲	الکترونیک	بازمون	۲	۰/۰۲	۱۰۲۸۷	۹۹/۹۸	۱۰۲۸۹	۱۰/۵۲
۱۴	کامپیوتر	بازمون	۱۰۹۹۳	۵۱/۸۰	۱۰۲۲۸	۴۸/۲۰	۲۱۲۲۱	۲۱/۶۹
۱۵	ساخت و تولید	صرفاً سوابق تحصیلی	۱۴	۰/۸۸	۱۵۷۳	۹۹/۱۲	۱۵۸۷	۱/۶۲
۱۷	مکانیک خودرو	بازمون	۰	۰/۰۰	۷۵۱۶	۱۰۰/۰۰	۷۵۱۶	۷/۶۸
۱۸	صنایع فلزی	صرفاً سوابق تحصیلی	۰	۰/۰۰	۳۸۹	۱۰۰/۰۰	۳۸۹	۰/۴۰
۱۹	تاسیسات مکانیکی	صرفاً سوابق تحصیلی	۰	۰/۰۰	۱۷۶۲	۱۰۰/۰۰	۱۷۶۲	۱/۸۰
۲۰	صنایع چوب و مبلمان	صرفاً سوابق تحصیلی	-	۰/۰۰	۲۹۹	۱۰۰/۰۰	۲۹۹	۰/۳۱
۲۱	چاپ	صرفاً سوابق تحصیلی	-	۰/۰۰	۱۴	۱۰۰/۰۰	۱۴	۰/۰۱
۲۲	عمران	صرفاً سوابق تحصیلی	۳	۰/۱۴	۲۰۹۳	۹۹/۸۶	۲۰۹۶	۲/۱۴
۲۳	معماری	صرفاً سوابق تحصیلی	۳۸۸۱	۶۴/۶۸	۲۱۱۹	۳۵/۳۲	۶۰۰۰	۶/۱۳
۲۵	صنایع شیمیایی	صرفاً سوابق تحصیلی	۴۸۱	۵۰/۵۸	۴۷۰	۴۹/۴۲	۹۵۱	۰/۹۷
۲۶	صنایع نساجی	صرفاً سوابق تحصیلی	-	۰/۰۰	۲۵	۱۰۰/۰۰	۲۵	۰/۰۳
۲۷	متالورژی	صرفاً سوابق تحصیلی	-	۰/۰۰	۳۸۷	۱۰۰/۰۰	۳۸۷	۰/۴۰
۲۸	سرامیک	صرفاً سوابق تحصیلی	۲۶	۵۰/۰۰	۲۶	۵۰/۰۰	۵۲	۰/۰۵
۲۹	معادن	صرفاً سوابق تحصیلی	-	۰/۰۰	۷۱	۱۰۰/۰۰	۷۱	۰/۰۷
۳۰	علوم دریایی	صرفاً سوابق تحصیلی	-	۰/۰۰	۲۸۰	۱۰۰/۰۰	۲۸۰	۰/۲۹
۳۳	حسابداری	بازمون	۱۰۷۱۴	۶۹/۷۱	۴۶۵۶	۳۰/۲۹	۱۵۲۷۰	۱۵/۷۱
۳۴	اموراداری	صرفاً سوابق تحصیلی	۴۲۸	۹۳/۴۵	۳۰	۶/۵۵	۴۵۸	۰/۴۷
۳۵	تربیت کودک و مدیریت خانواده	صرفاً سوابق تحصیلی	۲۶۱۳	۱۰۰/۰۰	۰	۰/۰۰	۲۶۱۳	۲/۶۷
۳۷	طراحی و دوخت پوشاک	صرفاً سوابق تحصیلی	۸۷۳۹	۹۹/۹۹	۱	۰/۰۱	۸۷۴۰	۸/۹۳
۳۸	تربیت بدنی	بازمون	۳۳۶۴	۶۶/۵۷	۱۶۸۹	۳۳/۴۳	۵۰۵۳	۵/۱۷
۳۹	هنر	صرفاً سوابق تحصیلی	۶۷۸۵	۹۱/۷۱	۶۱۳	۸/۲۹	۷۳۹۸	۷/۵۶
۴۳	اموردامی	صرفاً سوابق تحصیلی	۰	۰/۰۰	۱۶۳	۱۰۰/۰۰	۱۶۳	۰/۱۷
۴۸	امورزراعی و باغی	صرفاً سوابق تحصیلی	۲۰۳	۳۲/۴۸	۴۲۲	۶۷/۵۲	۶۲۵	۰/۶۴
۵۰	ماشین‌های کشاورزی	صرفاً سوابق تحصیلی	-	۰/۰۰	۱۵۱	۱۰۰/۰۰	۱۵۱	۰/۱۵
۵۱	صنایع غذایی	صرفاً سوابق تحصیلی	۳۴۶	۸۶/۰۷	۵۶	۱۳/۹۳	۴۰۲	۰/۴۱
۵۲	هتلداری	صرفاً سوابق تحصیلی	۳۶	۱۰۰/۰۰	-	۰/۰۰	۳۶	۰/۰۴
۵۴	حمل و نقل	صرفاً سوابق تحصیلی	-	۰/۰۰	۶۰	۱۰۰/۰۰	۶۰	۰/۰۶
۵۵	مکانرونیک	صرفاً سوابق تحصیلی	-	۰/۰۰	۳۷۷	۱۰۰/۰۰	۳۷۷	۰/۳۹
۶۰	انرژی تجدیدپذیر خورشیدی	صرفاً سوابق تحصیلی	۱	۳/۵۷	۲۷	۹۶/۴۳	۲۸	۰/۰۳
	جمع		۴۸۶۷۳	۴۹/۷۵	۴۹۱۵۷	۵۰/۲۵	۹۷۸۳۰	۱۰۰/۰۰

نمودار شماره ۲ توزیع ثبت‌نام‌کنندگان مرد به تفکیک مجموعه ثبت‌نامی را نشان می‌دهد. با توجه به این نمودار و اطلاعات ارائه‌شده در جدول شماره ۴، ملاحظه می‌شود که بیشترین تعداد ثبت‌نام‌کننده مرد در رشته‌های الکتروتکنیک با ۱۰۲۸۷ نفر و کامپیوتر با ۱۰۲۲۸ نفر بوده است. در حالی که کمترین ثبت‌نام‌کننده برای رشته طراحی و دوخت پوشاک با ۱ نفر بوده و در رشته تربیت کودک و مدیریت خانواده هیچ داوطلبی ثبت‌نام نکرده است.



نمودار ۲- توزیع ثبت‌نام‌کنندگان مرد به تفکیک مجموعه ثبت‌نامی

نمودار شماره ۳ توزیع ثبت‌نام‌کنندگان زن را به تفکیک مجموعه ثبت‌نامی نشان می‌دهد. در این نمودار و جدول شماره ۴، ملاحظه می‌شود که بیشترین تعداد ثبت‌نام‌کننده زن در رشته‌های کامپیوتر با ۱۰۹۹۳ نفر و حسابداری با ۱۰۷۱۴ نفر است. همچنین کمترین تعداد داوطلب زن در رشته انرژی تجدیدپذیر خورشیدی با ۱ نفر است. در رشته‌های مکانیک خودرو، صنایع فلزی، تاسیسات مکانیکی و امور دامی هیچ داوطلب زنی ثبت‌نام نکرده است.



نمودار ۳- توزیع ثبت‌نام‌کنندگان زن به تفکیک مجموعه ثبت‌نامی

**۱-۳) توزیع ثبت‌نام‌کنندگان (داوطلبان) به تفکیک مجموعه ثبت‌نامی، شاخه تحصیلی و جنس**

جدول شماره ۵ وضعیت ثبت‌نام‌کنندگان هر رشته را با در نظر گرفتن شاخه تحصیلی و جنس افراد نشان می‌دهد. همان‌طور که در این جدول ملاحظه می‌شود، تعداد کل ثبت‌نام‌کنندگان شاخه فنی و حرفه‌ای (سالی و ترمی واحدی، نظام جدید ۳-۳-۶ و نظام قدیم) ۶۷۹۰۷ نفر هستند که از این تعداد ۳۲۲۲۶ نفر معادل ۴۷/۴۶ درصد زن و تعداد ۳۵۶۸۱ نفر معادل ۵۲/۵۴ درصد مرد می‌باشند. تعداد کل ثبت‌نام‌کنندگان شاخه کاردانش ۲۹۰۶۶ نفر هستند که از این تعداد ۱۶۰۴۷ نفر معادل ۵۵/۲۱ درصد زن و تعداد ۱۳۰۱۹ نفر معادل ۴۴/۷۹ درصد مرد می‌باشند.

**جدول ۵ - تعداد ثبت‌نام‌کنندگان آزمون به تفکیک مجموعه ثبت‌نامی شاخه تحصیلی و جنس**

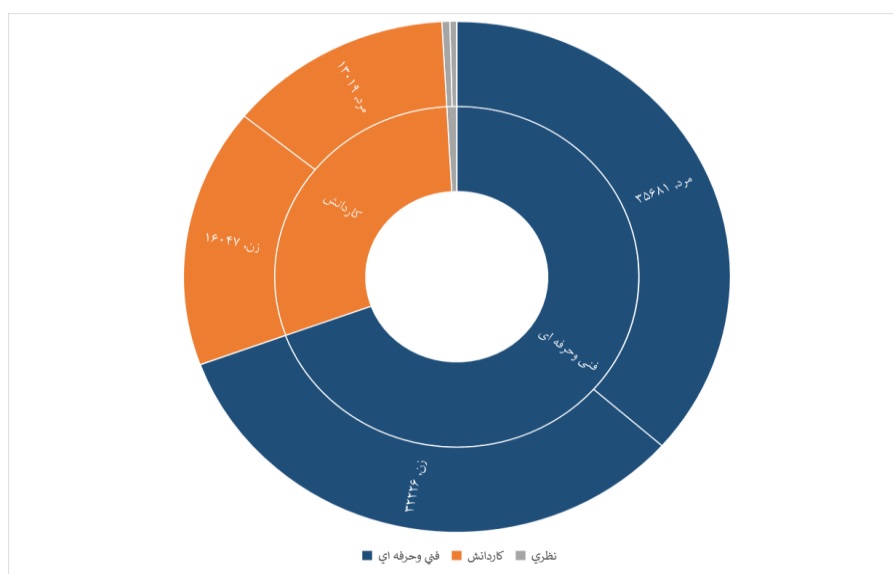
کد مجموعه ثبت نامی	نام مجموعه ثبت نامی	فنی و حرفه - سالی و ترمی واحدی			فنی و حرفه - نظام جدید ۲-۲-۶			فنی و حرفه - نظام قدیم			کاردانش			نظری			جمع	
		جمع	مرد	زن	جمع	مرد	زن	جمع	مرد	زن	جمع	مرد	زن	جمع	مرد	زن	جمع	مرد
۱۱	الکترونیک	۱	۵۹	۶۰	۳۴	۲۶۷۱	۲۷۰۵	۰	۱۸	۱۸	۰	۱۸	۱۸	۰	۰	۰	۳۴۱۷	۳۳۷۳
۱۲	الکترونیک	۰	۸۹	۸۹	۰	۶۷۳۷	۶۷۳۷	۰	۳۳	۳۳	۰	۳۳	۳۳	۰	۰	۰	۱۰۲۸۹	۱۰۲۸۷
۱۴	کامپیوتر	۶۶	۹۷	۱۶۳	۰	۷۰۷۴	۱۴۶۴۸	۰	۰	۰	۰	۰	۰	۰	۰	۰	۲۱۲۲۱	۱۰۲۲۸
۱۵	ساخت و تولید	۰	۳۸	۳۸	۰	۱۲۳۵	۱۲۳۵	۰	۱۰	۱۰	۰	۱۰	۱۰	۰	۰	۰	۱۵۸۷	۱۵۷۳
۱۷	مکانیک خودرو	۰	۳۹	۳۹	۰	۴۶۹۸	۴۶۹۸	۰	۱۵	۱۵	۰	۱۵	۱۵	۰	۰	۰	۷۵۱۶	۷۵۱۶
۱۸	صنایع فلزی	۰	۴	۴	۰	۲۶۹	۲۶۹	۰	۱	۱	۰	۱	۱	۰	۰	۰	۳۸۹	۳۸۹
۱۹	تاسیسات مکانیکی	۰	۲۰	۲۰	۰	۱۱۹۶	۱۱۹۶	۰	۱۰	۱۰	۰	۱۰	۱۰	۰	۰	۰	۱۷۶۲	۱۷۶۲
۲۰	صنایع چوب و مبلمان	۰	۵	۵	۰	۱۷۲	۱۷۲	۰	۱	۱	۰	۱	۱	۰	۰	۰	۲۹۹	۲۹۹
۲۱	چاپ	۰	۰	۰	۰	۱۲	۱۲	۰	۰	۰	۰	۰	۰	۰	۰	۰	۱۴	۱۴
۲۲	عمران	۰	۶۸	۶۸	۰	۱۷۶۱	۱۷۶۳	۰	۱۰	۱۰	۰	۱۰	۱۰	۰	۰	۰	۲۰۹۳	۲۰۹۳
۲۳	معماری	۳۳	۴۰	۷۳	۲۵۳۳	۱۲۸۹	۳۸۲۳	۰	۹	۹	۰	۹	۹	۰	۰	۰	۶۰۰۰	۲۱۱۹
۲۵	صنایع شیمیایی	۴	۹	۱۳	۴۶۱	۴۳۲	۸۹۳	۰	۲	۲	۰	۲	۲	۰	۰	۰	۹۵۱	۴۷۰
۲۶	صنایع نساجی	۰	۰	۰	۰	۲۰	۲۰	۰	۰	۰	۰	۰	۰	۰	۰	۰	۲۵	۲۵
۲۷	متالورژی	۰	۱۰	۱۰	۰	۳۶۵	۳۶۵	۰	۲	۲	۰	۲	۲	۰	۰	۰	۳۸۷	۳۸۷
۲۸	سرامیک	۰	۰	۰	۰	۲۴	۲۴	۰	۰	۰	۰	۰	۰	۰	۰	۰	۵۲	۲۶
۲۹	معادن	۰	۱	۱	۰	۷۰	۷۰	۰	۰	۰	۰	۰	۰	۰	۰	۰	۷۱	۷۱
۳۰	علوم دریایی	۰	۲	۲	۰	۲۶۰	۲۶۰	۰	۰	۰	۰	۰	۰	۰	۰	۰	۲۸۰	۲۸۰
۳۳	حسابداری	۵۷	۴۳	۱۰۰	۷۶۴۰	۳۵۵۹	۱۱۱۹۹	۰	۱۸	۱۸	۰	۱۸	۱۸	۰	۰	۰	۱۵۲۷۰	۴۶۵۶
۳۴	اموراداری	۱	۱	۲	۸۰	۶	۸۶	۰	۰	۰	۰	۰	۰	۰	۰	۰	۴۵۸	۲۰
۳۵	تربیت کودک و مدیریت خانواده	۱۹	۰	۱۹	۱۶۴۴	۰	۱۶۴۴	۰	۱۰	۱۰	۰	۱۰	۱۰	۰	۰	۰	۲۶۱۳	۰
۳۷	طراحی و دوخت پوشاک	۳۷	۰	۳۷	۴۴۲۹	۰	۴۴۲۹	۰	۲۶	۲۶	۰	۲۶	۲۶	۰	۰	۰	۸۷۴۰	۱
۳۸	تربیت بدنی	۸	۲	۱۰	۳۲۸۷	۱۶۳۵	۴۹۲۲	۰	۳	۳	۰	۳	۳	۰	۰	۰	۵۰۵۳	۱۶۸۹
۳۹	هنر	۲۲	۱	۲۳	۴۳۳۷	۲۵۵	۴۵۹۲	۰	۹	۹	۰	۹	۹	۰	۰	۰	۷۳۹۸	۶۱۳
۴۳	امور دامی	۰	۱	۱	۰	۹۳	۹۳	۰	۰	۰	۰	۰	۰	۰	۰	۰	۱۶۳	۱۶۳
۴۸	امور زراعی و باغی	۰	۳	۳	۴۱	۱۳۵	۱۷۶	۰	۶	۶	۰	۶	۶	۰	۰	۰	۶۲۵	۴۲۲
۵۰	ماشین‌های کشاورزی	۰	۱	۱	۰	۶۳	۶۳	۰	۱	۱	۰	۱	۱	۰	۰	۰	۱۵۱	۱۵۱
۵۱	صنایع غذایی	۰	۰	۰	۰	۳۱۷	۳۵۹	۰	۰	۰	۰	۰	۰	۰	۰	۰	۴۰۲	۵۶
۵۳	هتلداری	۰	۰	۰	۰	۳	۳	۰	۰	۰	۰	۰	۰	۰	۰	۰	۳۶	۰
۵۴	حمل و نقل	۰	۰	۰	۰	۵۷	۵۷	۰	۰	۰	۰	۰	۰	۰	۰	۰	۶۰	۶۰
۵۵	مکانیک	۰	۰	۰	۰	۳۷۰	۳۷۰	۰	۰	۰	۰	۰	۰	۰	۰	۰	۳۷۷	۳۷۷
۶۰	انرژی تجدیدپذیر خورشیدی	۰	۱	۱	۰	۷	۸	۰	۰	۰	۰	۰	۰	۰	۰	۰	۲۸	۲۷
	جمع	۲۵۸	۵۳۴	۷۹۲	۳۱۸۹۹	۳۵۰۰۷	۶۶۹۰۶	۰	۶۹	۱۴۰	۰	۱۴۰	۱۴۰	۰	۰	۰	۹۷۸۳۰	۴۹۱۵۷
	درصد	۳۲/۵۸	۶۷/۴۲	۱۰۰/۰۰	۴۷/۶۸	۵۲/۳۲	۱۰۰/۰۰	۰	۳۳/۰۱	۶۶/۹۹	۰	۶۶/۹۹	۶۶/۹۹	۰	۰	۰	-	۵۰/۲۵



همان‌طور که در جدول شماره ۶ ملاحظه می‌شود از کل ۹۷۸۳۰ نفر ثبت‌نام‌کننده در آزمون ۶۷۹۰۷ نفر معادل ۶۹/۴۱ درصد داوطلبان از شاخه فنی و حرفه‌ای (سالی و ترمی واحدی، نظام جدید ۳-۳-۶ و نظام قدیم)، ۲۹۰۶۶ نفر معادل ۲۹/۷۱ درصد داوطلبان از شاخه کاردانش، ۸۵۷ نفر معادل ۰/۸۸ داوطلبان از دیپلم شاخه نظری در این آزمون ثبت‌نام کرده‌اند. تعداد ثبت‌نام‌کنندگان شاخه فنی و حرفه‌ای از تعداد ثبت‌نام‌کنندگان شاخه کاردانش بیشتر است.

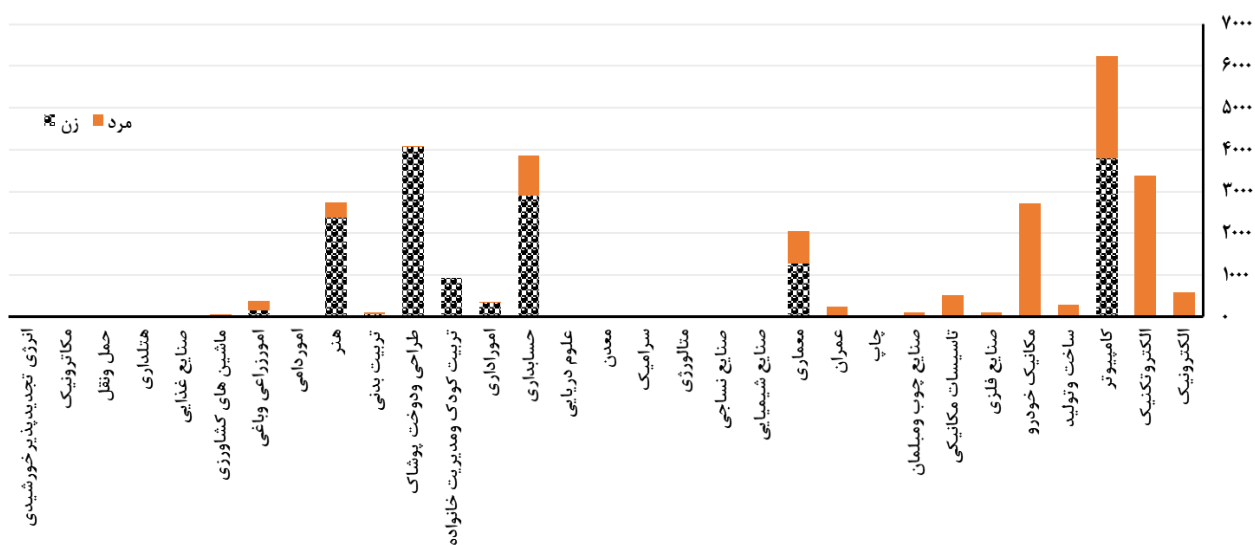
#### جدول ۶ - توزیع ثبت‌نام‌کنندگان آزمون به تفکیک شاخه تحصیلی و جنس

سال ۱۴۰۲	فنی و حرفه - سالی و ترمی واحدی			فنی و حرفه - نظام جدید ۳-۳-۶			فنی و حرفه - نظام قدیم			کاردانش			نظری			جنس
	جمع	مرد	زن	جمع	مرد	زن	جمع	مرد	زن	جمع	مرد	زن	جمع	مرد	زن	
تعداد	۷۹۲	۵۳۴	۲۵۸	۳۱۸۹۹	۳۵۰۰۷	۶۶۹۰۶	۶۹	۱۴۰	۲۰۹	۱۳۰۱۹	۱۶۰۴۷	۲۹۰۶۶	۴۰۰	۴۵۷	۸۵۷	۹۷۸۳۰
درصد به کل ثبت‌نام‌کننده	۰/۸۱	۰/۵۵	۰/۲۶	۳۲/۶۱	۳۵/۷۸	۶۸/۳۹	۰/۰۷	۰/۱۴	۰/۲۱	۱۳/۳۱	۱۶/۴۰	۲۹/۷۱	۰/۴۱	۰/۴۷	۰/۸۸	۱۰۰/۰۰



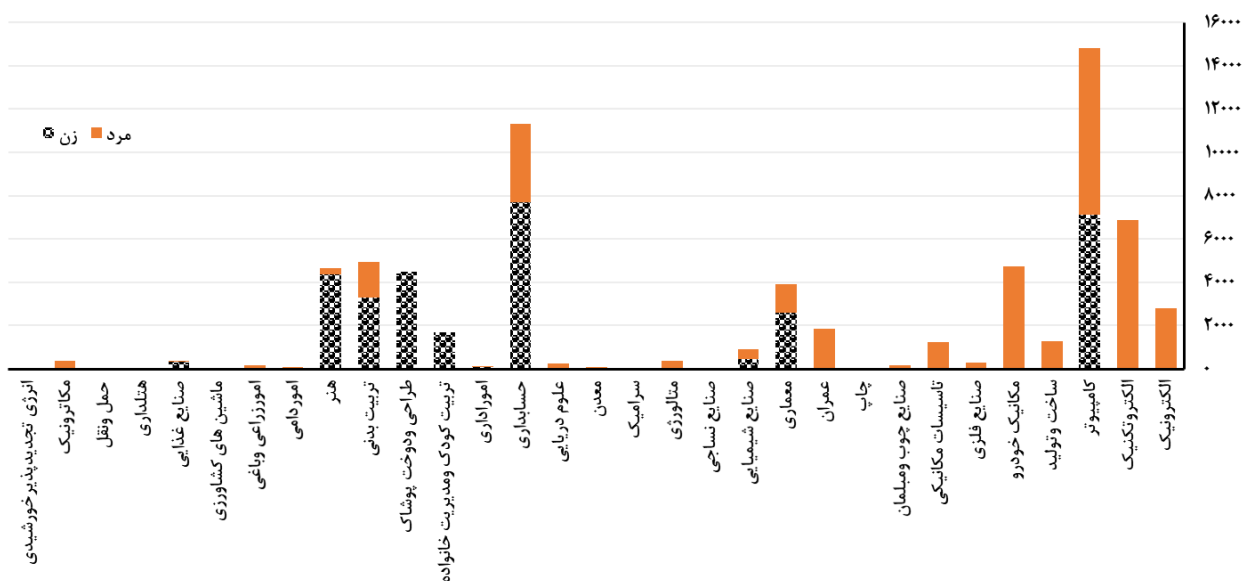
نمودار ۴ - وضعیت ثبت‌نام‌کنندگان به تفکیک شاخه تحصیلی و جنس

نمودار ۵ توزیع ثبت‌نام‌کنندگان به تفکیک مجموعه ثبت‌نامی و جنس را در شاخه تحصیلی کاردانش نشان داده است. همان‌طور که ملاحظه می‌شود، بیشترین تعداد ثبت‌نام‌کننده در شاخه تحصیلی کاردانش رشته کامپیوتر با ۶۲۴۵ نفر و بعد از آن رشته طراحی و دوخت پوشاک با ۴۰۷۸ نفر است. در رشته معدن هیچ داوطلبی از شاخه کاردانش ثبت‌نام نکرده است.



نمودار ۵ - توزیع ثبت‌نام‌کنندگان شاخه کاردانش به تفکیک مجموعه ثبت‌نامی و جنس

در نمودار ۶ توزیع ثبت‌نام‌کنندگان به تفکیک مجموعه ثبت‌نامی و جنس در شاخه تحصیلی فنی و حرفه‌ای نشان داده شده است. بیشترین تعداد در شاخه فنی و حرفه‌ای (سالی و ترمی واحدی، نظام جدید ۳-۳-۶ و نظام قدیم) در رشته کامپیوتر با ۱۴۸۱۱ نفر و رشته حسابداری با ۱۱۳۲۷ نفر می‌باشد.



نمودار ۶ - توزیع ثبت‌نام‌کنندگان شاخه فنی و حرفه‌ای به تفکیک مجموعه ثبت‌نامی و جنس

**۱-۴) توزیع ثبت‌نام‌کنندگان (داوطلبان) به تفکیک سهمیه**

توزیع ثبت‌نام‌کنندگان آزمون کردانی پیوسته سال ۱۴۰۲ به تفکیک سهمیه و جنس در جدول شماره ۷ ارائه شده است. ۹۵/۶۴ درصد از ثبت‌نام‌کنندگان دارای سهمیه آزاد، ۳/۵۳ درصد از ثبت‌نام‌کنندگان دارای سهمیه ایثارگر ۵ درصد، ۰/۸۰ درصد از ثبت‌نام‌کنندگان دارای سهمیه ایثارگر ۲۵ درصد، کمترین درصد از ثبت‌نام‌کنندگان دارای سهمیه خانواده شهدا و رزمنده به ترتیب با ۰/۰۲ و ۰/۰۱ می‌باشند.

**جدول ۷- تعداد ثبت‌نام‌کننده به تفکیک جنس پذیرش و سهمیه**

جمع		مرد		زن		سهمیه
درصد	تعداد	درصد	تعداد	درصد	تعداد	
۹۵/۶۴	۹۳۵۶۶	۵۰/۲۵	۴۷۰۱۹	۴۹/۷۵	۴۶۵۴۷	آزاد
۰/۰۲	۱۸	۵۵/۵۶	۱۰	۴۴/۴۴	۸	خانواده شهدا
۰/۸۰	۷۸۵	۵۲/۳۶	۴۱۱	۴۷/۶۴	۳۷۴	ایثارگر ۲۵ درصد
۰/۰۱	۷	۴۲/۸۶	۳	۵۷/۱۴	۴	رزمنده
۳/۵۳	۳۴۵۴	۴۹/۶۲	۱۷۱۴	۵۰/۳۸	۱۷۴۰	ایثارگر ۵ درصد
۱۰۰/۰۰	۹۷۸۳۰	۵۰/۲۵	۴۹۱۵۷	۴۹/۷۵	۴۸۶۷۳	جمع

## فصل دوم

### وضعیت پذیرفته‌شدگان

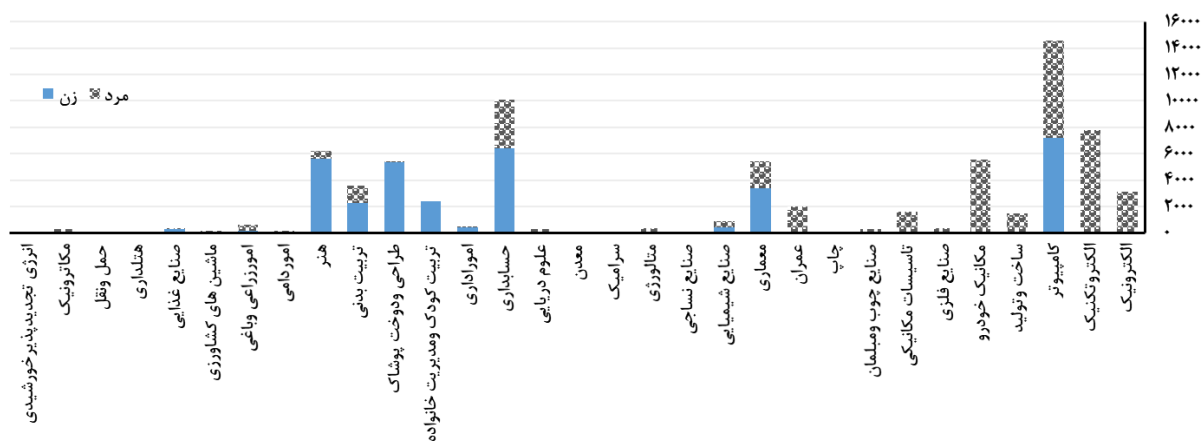
#### ۱-۲) توزیع پذیرفته‌شدگان به تفکیک مجموعه ثبت‌نامی و جنس

پس از برگزاری آزمون و اعلام نتایج، در رشته‌های مختلف در مجموع تعداد ۷۳۹۶۷ نفر پذیرفته شدند که از این تعداد ۳۴۳۵۹ نفر معادل ۴۶/۴۵ درصد زن و ۳۹۶۰۸ نفر معادل ۵۳/۵۵ درصد مرد می‌باشند. جدول شماره ۸ تعداد و درصد پذیرفته‌شدگان به تفکیک جنس در رشته‌های مختلف را نشان می‌دهد. بیشترین تعداد پذیرفته‌شده مربوط به رشته‌های کامپیوتر با ۱۴۵۴۰ نفر، حسابداری با ۱۰۰۷۲ نفر و الکتروتکنیک با ۷۷۹۷ نفر است. همچنین کمترین تعداد پذیرفته‌شده در رشته چاپ با ۱۴ نفر بوده است.

نمودار شماره ۷ توزیع پذیرفته‌شدگان آزمون به تفکیک مجموعه ثبت‌نامی و جنس را نشان می‌دهد. همان‌طور که در فصل اول بیان شد، پذیرش زن و مرد در آموزشکده‌های فنی و حرفه‌ای به‌طور جداگانه و بر اساس ظرفیت‌های موجود برای هر جنس صورت می‌پذیرد؛ این نکته باید در مقایسه درصد پذیرش زن و مرد در نظر گرفته شود.

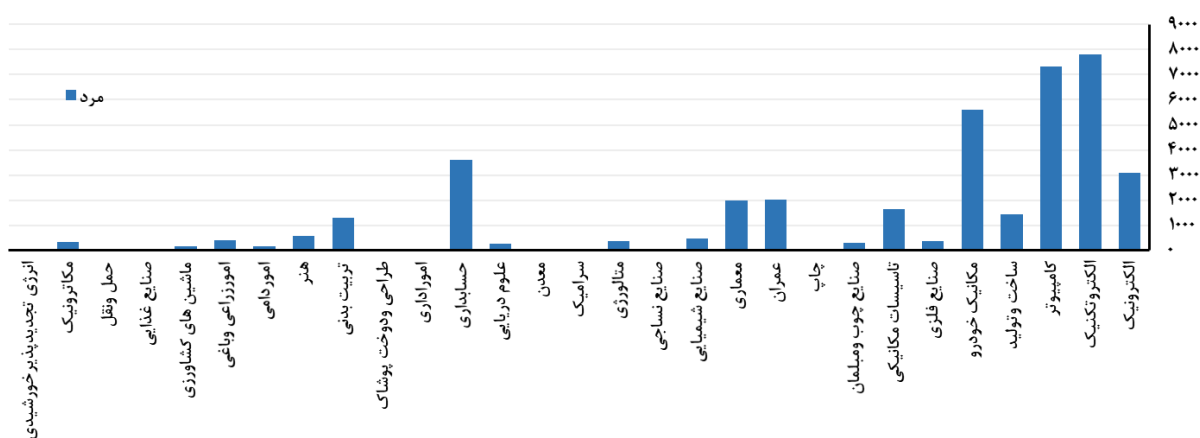
## جدول ۸ - توزیع پذیرفته‌شدگان آزمون به تفکیک مجموعه ثبت‌نامی و جنس

درصد کل	جمع	مرد		زن		شیوه پذیرش	نام مجموعه ثبت نامی	کدمجموعه ثبت نامی
		درصد	تعداد	درصد	تعداد			
۴/۲۳	۳۱۲۹	۹۸/۶۳	۳۰۸۶	۱/۳۷	۴۳	صرفاً سوابق تحصیلی	الکترونیک	۱۱
۱۰/۵۴	۷۷۹۷	۱۰۰/۰۰	۷۷۹۷	۰/۰۰	۰	بازمون	الکترو تکنیک	۱۲
۱۹/۶۶	۱۴۵۴۰	۵۰/۳۶	۷۳۲۳	۴۹/۶۴	۷۲۱۷	بازمون	کامپیوتر	۱۴
۱/۹۸	۱۴۶۳	۹۹/۰۴	۱۴۴۹	۰/۹۶	۱۴	صرفاً سوابق تحصیلی	ساخت و تولید	۱۵
۷/۵۶	۵۵۹۲	۱۰۰/۰۰	۵۵۹۲	۰/۰۰	۰	بازمون	مکانیک خودرو	۱۷
۰/۵۲	۳۸۷	۱۰۰/۰۰	۳۸۷	۰/۰۰	۰	صرفاً سوابق تحصیلی	صنایع فلزی	۱۸
۲/۲۱	۱۶۳۵	۱۰۰/۰۰	۱۶۳۵	۰/۰۰	۰	صرفاً سوابق تحصیلی	تاسیسات مکانیکی	۱۹
۰/۴۰	۲۹۴	۱۰۰/۰۰	۲۹۴	۰/۰۰	-	صرفاً سوابق تحصیلی	صنایع چوب و مبلمان	۲۰
۰/۰۲	۱۴	۱۰۰/۰۰	۱۴	۰/۰۰	-	صرفاً سوابق تحصیلی	چاپ	۲۱
۲/۷۶	۲۰۴۲	۹۹/۸۵	۲۰۳۹	۰/۱۵	۳	صرفاً سوابق تحصیلی	عمران	۲۲
۷/۳۱	۵۴۰۴	۳۶/۵۵	۱۹۷۵	۶۳/۴۵	۳۴۲۹	صرفاً سوابق تحصیلی	معماری	۲۳
۱/۲۶	۹۳۲	۵۰/۰۰	۴۶۶	۵۰/۰۰	۴۶۶	صرفاً سوابق تحصیلی	صنایع شیمیایی	۲۵
۰/۰۳	۲۵	۱۰۰/۰۰	۲۵	۰/۰۰	-	صرفاً سوابق تحصیلی	صنایع نساجی	۲۶
۰/۵۱	۳۷۷	۱۰۰/۰۰	۳۷۷	۰/۰۰	-	صرفاً سوابق تحصیلی	متالورژی	۲۷
۰/۰۷	۵۲	۵۰/۰۰	۲۶	۵۰/۰۰	۲۶	صرفاً سوابق تحصیلی	سرامیک	۲۸
۰/۱۰	۷۱	۱۰۰/۰۰	۷۱	۰/۰۰	-	صرفاً سوابق تحصیلی	معدن	۲۹
۰/۳۸	۲۷۹	۱۰۰/۰۰	۲۷۹	۰/۰۰	-	صرفاً سوابق تحصیلی	علوم دریایی	۳۰
۱۳/۶۲	۱۰۰۷۲	۳۵/۹۹	۳۶۲۵	۶۴/۰۱	۶۴۴۷	بازمون	حسابداری	۳۳
۰/۶۰	۴۴۷	۶/۷۱	۳۰	۹۳/۲۹	۴۱۷	صرفاً سوابق تحصیلی	اموراداری	۳۴
۳/۲۳	۲۳۸۷	۰/۰۰	۰	۱۰۰/۰۰	۲۳۸۷	صرفاً سوابق تحصیلی	تربیت کودک و مدیریت خانواده	۳۵
۷/۳۰	۵۳۹۷	۰/۰۲	۱	۹۹/۹۸	۵۳۹۶	صرفاً سوابق تحصیلی	طراحی و دوخت پوشاک	۳۷
۴/۸۹	۳۶۱۹	۳۶/۲۰	۱۳۱۰	۶۳/۸۰	۲۳۰۹	بازمون	تربیت بدنی	۳۸
۸/۴۲	۶۳۲۷	۹/۵۱	۵۹۲	۹۰/۴۹	۵۶۳۵	صرفاً سوابق تحصیلی	هنر	۳۹
۰/۲۲	۱۶۳	۱۰۰/۰۰	۱۶۳	۰/۰۰	۰	صرفاً سوابق تحصیلی	امور دامی	۴۳
۰/۸۴	۶۲۵	۶۷/۵۲	۴۲۲	۳۲/۴۸	۲۰۳	صرفاً سوابق تحصیلی	امور زراعی و باغی	۴۸
۰/۲۰	۱۵۱	۱۰۰/۰۰	۱۵۱	۰/۰۰	-	صرفاً سوابق تحصیلی	ماشین‌های کشاورزی	۵۰
۰/۵۲	۳۸۶	۱۴/۵۱	۵۶	۸۵/۴۹	۳۳۰	صرفاً سوابق تحصیلی	صنایع غذایی	۵۱
۰/۰۵	۳۶	۰/۰۰	-	۱۰۰/۰۰	۳۶	صرفاً سوابق تحصیلی	هتلداری	۵۳
۰/۰۸	۶۰	۱۰۰/۰۰	۶۰	۰/۰۰	-	صرفاً سوابق تحصیلی	حمل و نقل	۵۴
۰/۴۵	۳۳۶	۱۰۰/۰۰	۳۳۶	۰/۰۰	-	صرفاً سوابق تحصیلی	مکاترونیک	۵۵
۰/۰۴	۲۸	۹۶/۴۳	۲۷	۳/۵۷	۱	صرفاً سوابق تحصیلی	انرژی تجدیدپذیر خورشیدی	۶۰
۱۰۰/۰۰	۷۳۹۶۷	۵۳/۵۵	۳۹۶۰۸	۴۶/۴۵	۳۴۳۵۹	جمع		



نمودار ۷ - توزیع پذیرفته شدگان آزمون به تفکیک مجموعه ثبت نامی و جنس

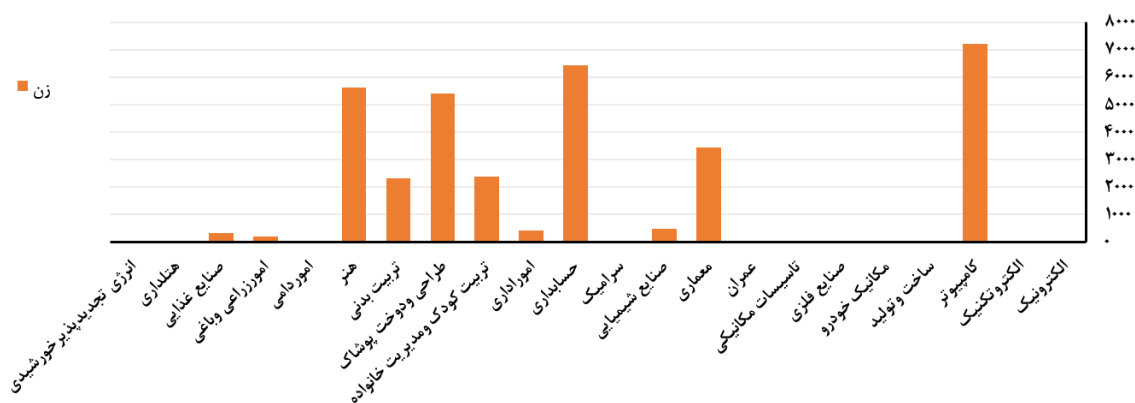
نمودار شماره ۸ توزیع پذیرفته‌شدگان مرد را به تفکیک مجموعه ثبت‌نامی نشان می‌دهد، همان‌طور که ملاحظه می‌شود بیشترین پذیرفته‌شدگان مرد در رشته‌های الکتروتکنیک با ۷۷۹۷ نفر و کامپیوتر با ۷۳۲۳ نفر و کمترین تعداد در رشته طراحی و دوخت پوشاک با ۱ نفر است. و در رشته تربیت کودک و مدیریت خانواده داوطلب مردی ثبت‌نام نداشته و پذیرفته نشده است.



نمودار ۸ - توزیع پذیرفته‌شدگان مرد در آزمون به تفکیک مجموعه ثبت‌نامی



نمودار ۹ توزیع پذیرفته‌شدگان زن را به تفکیک مجموعه ثبت‌نامی نشان می‌دهد، همان‌طور که ملاحظه می‌شود بیشترین پذیرفته‌شدگان زن در رشته‌های کامپیوتر با ۷۲۱۷ نفر و حسابداری با ۶۴۴۷ نفر و همچنین کمترین پذیرش جنس زن در رشته انرژی تجدیدپذیر خورشیدی با ۱ نفر بوده است. در رشته الکترونیک (با توجه به اینکه در رشته‌های مکانیک خودرو، صنایع فلزی، تاسیسات مکانیکی و امور دامی داوطلب زنی ثبت‌نام نداشته و پذیرفته نشده است). هیچ داوطلب زنی پذیرفته نشده است.



نمودار ۹ - توزیع پذیرفته‌شدگان زن در آزمون به تفکیک مجموعه ثبت‌نامی

**۲-۲) بررسی وضعیت پذیرفته‌شدگان به تفکیک شاخه تحصیلی و جنس**

در جدول شماره ۹ تعداد پذیرفته‌شدگان هر رشته به تفکیک شاخه تحصیلی و جنس ملاحظه می‌شود. شاخه فنی و حرفه‌ای (سالی و ترمی واحدی، نظام جدید ۳-۳-۶ و نظام قدیم): در شاخه فنی و حرفه‌ای از مجموع ۵۳۰۱۷ نفر پذیرفته‌شده، ۲۳۴۹۲ نفر زن (۴۴/۳۱ درصد) و ۲۹۵۲۵ نفر مرد (۵۵/۶۹ درصد) بوده‌اند که بیشترین تعداد قبولی در رشته‌های کامپیوتر ۱۰۶۳۴ نفر و حسابداری با ۷۷۸۹ نفر و کمترین تعداد قبولی نیز در رشته‌های انرژی تجدیدپذیر خورشیدی با ۹ نفر و هتلداری با ۳ نفر است.

**شاخه کاردانش:** در شاخه کاردانش از مجموع ۲۰۴۶۴ نفر پذیرفته‌شده، ۱۰۶۸۰ نفر (۵۲/۱۹ درصد) زن و ۹۷۸۴ نفر (۴۷/۸۱ درصد) مرد هستند که بیشترین تعداد قبولی به ترتیب در رشته‌های کامپیوتر با ۳۸۳۸ نفر و طراحی و دوخت پوشاک با ۲۳۹۵ نفر و کمترین تعداد قبولی نیز متعلق به رشته‌های حمل و نقل با ۳ نفر و چاپ با ۲ نفر است. با توجه به اینکه در رشته معدن، هیچ داوطلبی از شاخه کاردانش ثبت نام نکرده، تعداد پذیرفته شده در این رشته صفر است.

**شاخه نظری:** تعداد ۴۸۶ نفر از پذیرفته‌شدگان دارای دیپلم شاخه نظری می‌باشند که بیشترین پذیرفته‌شدگان این شاخه در رشته طراحی و دوخت پوشاک با ۷۰ نفر و رشته کامپیوتر با ۶۸ نفر است و کمترین تعداد قبولی نیز در رشته تاسیسات مکانیکی با ۲ نفر است.

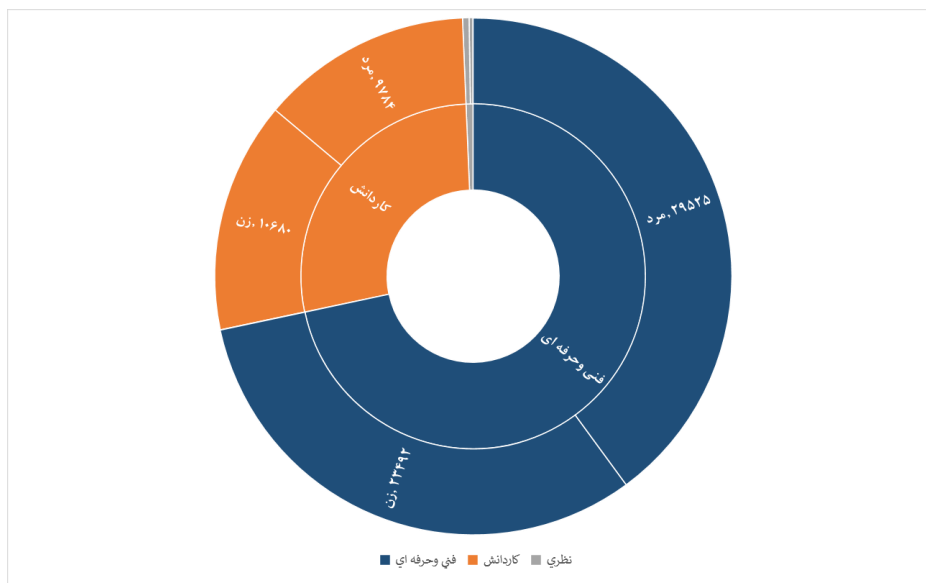
## جدول ۹ - توزیع پذیرفته‌شدگان آزمون به تفکیک رشته، شاخه تحصیلی و جنس

کدمجموعه ثبت نامی	نام مجموعه ثبت نامی	فنی و حرفه - سالی و ترمی واحدی			فنی و حرفه - نظام جدید ۲-۳-۶/۱			فنی و حرفه - نظام قدیم			کاردانش			نظری			جمع		
		زن	مرد	جمع	زن	مرد	جمع	زن	مرد	جمع	جمع	مرد	زن	جمع	جمع	مرد	زن	جمع	
۱۱	الکترونیک	۱	۴۹	۵۰	۳۳	۲۴۶۴	۲۴۹۷	۰	۱۵	۱۵	۸	۵۲۲	۵۳۰	۱	۳۶	۳۷	۴۳	۳۰۸۶	۳۱۲۹
۱۲	الکترونیک	۰	۵۸	۵۸	۰	۵۳۶۴	۵۳۶۴	۰	۱۵	۱۵	۰	۲۳۲۸	۲۳۲۸	۰	۳۲	۳۲	۰	۷۷۹۷	۷۷۹۷
۱۴	کامپیوتر	۳۴	۵۵	۸۹	۴۹۱۶	۵۶۲۹	۱۰۵۴۵	۰	۰	۰	۰	۲۲۵۳	۱۵۸۵	۱۴	۵۴	۶۸	۷۲۱۷	۷۲۳۳	۱۴۵۴۰
۱۵	ساخت و تولید	۰	۳۵	۳۵	۴	۱۱۴۶	۱۱۵۰	۱	۱۰	۱۰	۹	۲۵۸	۲۵۸	۰	۰	۰	۱۴	۱۴۴۹	۱۴۶۳
۱۷	مکانیک خودرو	۰	۲۵	۲۵	۰	۳۶۲۵	۳۶۲۵	۰	۱۰	۱۰	۰	۱۹۱۶	۱۹۱۶	۰	۱۶	۱۶	۰	۵۵۹۲	۵۵۹۲
۱۸	صنایع فلزی	۰	۴	۴	۰	۲۶۸	۲۶۸	۰	۱	۱	۰	۱۱۴	۱۱۴	۰	۰	۰	۰	۳۸۷	۳۸۷
۱۹	تاسیسات مکانیکی	۰	۱۹	۱۹	۰	۱۱۲۴	۱۱۲۴	۰	۱۰	۱۰	۰	۴۸۰	۴۸۰	۰	۲	۲	۰	۱۶۳۵	۱۶۳۵
۲۰	صنایع چوب و مبلمان	۰	۵	۵	۰	۱۷۱	۱۷۱	۰	۱	۱	۰	۱۱۷	۱۱۷	۰	۰	۰	۰	۲۹۴	۲۹۴
۲۱	چاپ	۰	۰	۰	۰	۱۲	۱۲	۰	۰	۰	۰	۲	۲	۰	۰	۰	۰	۱۴	۱۴
۲۲	عمران	۰	۶۷	۶۷	۲	۱۷۱۴	۱۷۱۴	۰	۹	۹	۱	۲۴۴	۲۴۴	۰	۵	۵	۳	۲۰۳۹	۲۰۴۲
۲۳	معماری	۳۱	۳۹	۷۰	۲۲۵۷	۱۱۹۹	۳۴۵۶	۶	۹	۱۵	۱۱۱۷	۷۲۴	۱۸۴۱	۱۸	۴	۲۲	۳۴۲۹	۱۹۷۵	۵۴۰۴
۲۵	صنایع شیمیایی	۴	۹	۱۳	۴۴۶	۴۲۸	۸۷۴	۰	۲	۲	۸	۱۱	۱۹	۸	۱۶	۲۴	۴۶۶	۴۶۶	۹۳۲
۲۶	صنایع نساجی	۰	۰	۰	۰	۲۰	۲۰	۰	۰	۰	۰	۵	۵	۰	۰	۰	۰	۲۵	۲۵
۲۷	متالورژی	۰	۱۰	۱۰	۰	۳۵۶	۳۵۶	۰	۱	۱	۰	۱۰	۱۰	۰	۰	۰	۰	۳۷۷	۳۷۷
۲۸	سرامیک	۰	۰	۰	۱۲	۲۴	۳۶	۰	۰	۰	۱۴	۲	۱۶	۰	۰	۰	۰	۲۶	۵۲
۲۹	معدن	۰	۱	۱	۰	۷۰	۷۰	۰	۰	۰	۰	۰	۰	۰	۰	۰	۰	۷۱	۷۱
۳۰	علوم دریایی	۰	۲	۲	۰	۲۵۹	۲۵۹	۰	۰	۰	۰	۱۸	۱۸	۰	۰	۰	۰	۲۷۹	۲۷۹
۳۳	حسابداری	۳۳	۲۵	۵۸	۴۸۳۶	۲۸۸۴	۷۷۲۰	۵	۶	۱۱	۱۵۴۱	۶۸۳	۲۲۲۴	۳۲	۲۷	۵۹	۶۴۴۷	۳۶۲۵	۱۰۰۷۲
۳۴	اموراداری	۱	۱	۲	۷۹	۶	۸۵	۰	۰	۰	۳۳۷	۲۳	۳۶۰	۰	۰	۰	۰	۳۰	۴۴۷
۳۵	تربیت کودک و مدیریت خانواده	۱۶	۰	۱۶	۱۵۰۶	۰	۱۵۰۶	۰	۸	۰	۸۵۷	۰	۸۵۷	۰	۰	۰	۰	۲۳۸۷	۲۳۸۷
۳۷	طراحی و دوخت پوشاک	۱۵	۰	۱۵	۲۹۰۷	۰	۲۹۰۷	۰	۱۰	۰	۲۳۹۴	۱	۲۳۹۵	۰	۰	۰	۰	۱	۵۳۹۷
۳۸	تربیت بدنی	۳	۱	۴	۲۲۷۸	۱۲۷۵	۳۵۵۳	۲	۱	۳	۲۶	۳۳	۵۹	۰	۰	۰	۰	۱۳۱۰	۳۶۱۹
۳۹	هنر	۲۷	۱	۲۸	۳۶۶۴	۲۴۷	۳۹۱۱	۷	۲	۹	۱۹۱۳	۳۴۲	۲۲۵۵	۲۴	۰	۲۴	۵۶۳۵	۵۹۲	۶۲۲۷
۴۳	امور دامی	۰	۱	۱	۰	۹۳	۹۳	۰	۰	۰	۰	۳۳	۳۳	۰	۳۶	۳۶	۰	۱۶۲	۱۶۲
۴۸	امور زراعی و باغی	۰	۳	۳	۴۱	۱۳۵	۱۷۶	۰	۶	۶	۱۵۰	۲۳۰	۳۸۰	۱۲	۴۸	۶۰	۲۰۳	۴۲۲	۶۲۵
۵۰	ماشین‌های کشاورزی	۰	۱	۱	۰	۶۳	۶۳	۰	۱	۱	۰	۷۲	۷۲	۰	۱۴	۱۴	۰	۱۵۱	۱۵۱
۵۱	صنایع غذایی	۰	۰	۰	۳۰۲	۴۲	۳۴۵	۰	۰	۰	۲۷	۱۴	۴۱	۰	۰	۰	۰	۵۶	۲۸۶
۵۳	هتلداری	۰	۰	۰	۳	۰	۳	۰	۰	۰	۲۵	۰	۲۵	۰	۸	۸	۰	۳۶	۳۶
۵۴	حمل و نقل	۰	۰	۰	۰	۵۷	۵۷	۰	۰	۰	۰	۳	۳	۰	۰	۰	۰	۶۰	۶۰
۵۵	مکانرونیک	۰	۰	۰	۰	۳۲۲	۳۲۲	۰	۰	۰	۰	۴	۴	۰	۰	۰	۰	۳۳۶	۳۳۶
۶۰	ارزنی تجدیدپذیر خورشیدی	۰	۱	۱	۱	۷	۸	۰	۰	۰	۰	۱۰	۱۰	۰	۹	۹	۱	۲۷	۲۸
	جمع	۱۶۵	۴۱۲	۵۷۷	۲۳۲۸۸	۲۹۰۱۴	۵۲۳۰۲	۳۹	۹۹	۱۳۸	۱۰۶۸۰	۹۷۸۴	۲۰۴۶۴	۱۸۷	۲۹۹	۴۸۶	۳۴۳۵۹	۳۹۶۰۸	۷۳۹۶۷
	درصد	۲۸/۶۰	۷۱/۴۰	۱۰۰/۰۰	۴۴/۵۳	۵۵/۴۷	۱۰۰/۰۰	۲۸/۲۶	۷۱/۷۴	۱۰۰/۰۰	۵۲/۱۹	۴۷/۸۱	۱۰۰/۰۰	۳۸/۴۸	۶۱/۵۲	۱۰۰/۰۰	۴۶/۴۵	۵۳/۵۵	۱۰۰/۰۰

همان‌طور که در جدول شماره ۱۰ ملاحظه می‌شود از کل ۷۳۹۶۷ نفر پذیرفته‌شده در آزمون، ۵۳۰۱۷ نفر معادل ۷۱/۶۸ درصد از شاخه فنی و حرفه‌ای و ۲۰۴۶۴ نفر معادل ۲۷/۶۷ درصد از شاخه کاردانش و ۴۸۶ نفر معادل ۰/۶۵ درصد از شاخه نظری می‌باشند.

### جدول ۱۰- تعداد پذیرفته‌شدگان آزمون به تفکیک شاخه تحصیلی و جنس

سال ۱۴۰۲	فنی و حرفه - سالی و ترمی واحدی			فنی و حرفه - نظام جدید ۲-۳-۶			فنی و حرفه - نظام قدیم			کاردانش			نظری			جنس
	جمع	مرد	زن	جمع	مرد	زن	جمع	مرد	زن	جمع	مرد	زن	جمع	مرد	زن	
تعداد	۵۷۷	۴۱۲	۱۶۵	۵۲۳۰۲	۲۹۰۱۴	۲۳۲۸۸	۱۳۸	۹۹	۳۹	۹۷۸۴	۱۰۶۸۰	۱۰۶۸۰	۴۸۶	۲۹۹	۱۸۷	
درصد به کل پذیرفته شدگان	۰/۷۸	۰/۵۶	۰/۲۲	۷۰/۷۱	۳۹/۲۳	۳۱/۴۸	۰/۱۹	۰/۱۳	۰/۰۵	۲۷/۶۷	۱۳/۲۳	۱۴/۴۴	۰/۶۵	۰/۴۰	۰/۲۵	



### نمودار ۱۰- وضعیت پذیرفته‌شدگان به تفکیک جنس و شاخه تحصیلی

**۳-۲) بررسی وضعیت پذیرفته‌شدگان به تفکیک دوره قبولی، جنس و شاخه تحصیلی**

همان‌طور که در جدول شماره ۱۱ ملاحظه می‌شود ۶۷/۹۰ درصد کل پذیرفته‌شدگان در دوره روزانه، ۱۹/۶۱ درصد در دوره نوبت دوم (شبانه) و ۱۲/۴۹ درصد در مؤسسات غیرانتفاعی پذیرفته شده‌اند.

جدول ۱۱ - توزیع پذیرفته‌شدگان آزمون به تفکیک دوره قبولی و جنس

جمع		مرد		زن		دوره قبولی
درصد	تعداد	درصد	تعداد	درصد	تعداد	
۶۷/۹۰	۵۰۲۲۳	۵۷/۹۱	۲۹۰۸۳	۴۲/۰۹	۲۱۱۴۰	روزانه
۱۹/۶۱	۱۴۵۰۴	۴۱/۶۴	۶۰۳۹	۵۸/۳۶	۸۴۶۵	نوبت دوم (شبانه)
۱۲/۴۹	۹۲۴۰	۴۸/۵۵	۴۴۸۶	۵۱/۴۵	۴۷۵۴	غیرانتفاعی
۱۰۰/۰۰	۷۳۹۶۷	۵۳/۵۵	۳۹۶۰۸	۴۶/۴۵	۳۴۳۵۹	جمع

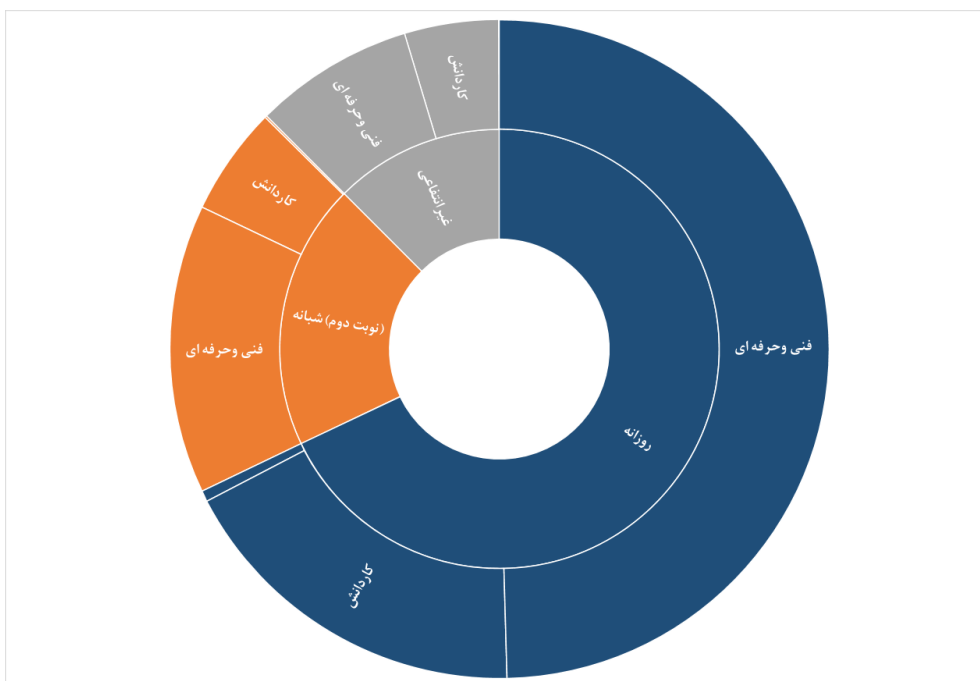
از میان پذیرفته‌شدگان دوره‌های روزانه و نوبت دوم (شبانه) و غیرانتفاعی به ترتیب ۴۲/۰۹ درصد، ۵۸/۳۶ درصد و ۵۱/۴۵ درصد زن می‌باشند. در دوره روزانه تعداد پذیرفته‌شدگان مرد بیشتر از زن می‌باشد.

جدول ۱۲ - توزیع پذیرفته‌شدگان آزمون به تفکیک دوره قبولی، شاخه تحصیلی و جنس

مجموع	نظری			کاردانش			فنی و حرفه - نظام قدیم			فنی و حرفه - نظام جدید ۲-۳/۶			فنی و حرفه - سالی و ترمی واحدی			دوره قبولی
	جمع	مرد	زن	جمع	مرد	زن	جمع	مرد	زن	جمع	مرد	زن	جمع	مرد	زن	
۵۰۲۲۳	۳۹۲	۲۶۹	۱۲۳	۱۳۱۰۸	۶۵۵۲	۶۵۵۶	۶۶	۴۶	۲۰	۳۶۴۸۱	۲۲۱۰۵	۱۴۳۷۶	۱۷۶	۱۱۱	۶۵	روزانه
۱۴۵۰۴	۷۲	۱۸	۵۴	۳۹۳۹	۱۲۹۹	۲۶۴۰	۱۹	۹	۱۰	۱۰۴۱۱	۴۶۹۳	۵۷۱۸	۶۳	۲۰	۴۳	نوبت دوم (شبانه)
۹۲۴۰	۲۲	۱۲	۱۰	۳۴۱۷	۱۹۳۳	۱۴۸۴	۵۳	۴۴	۹	۵۴۱۰	۲۲۱۶	۳۱۹۴	۳۳۸	۲۸۱	۵۷	غیرانتفاعی
۷۳۹۶۷	۴۸۶	۲۹۹	۱۸۷	۲۰۴۶۴	۹۷۸۴	۱۰۶۸۰	۱۳۸	۹۹	۳۹	۵۲۳۰۲	۲۹۰۱۴	۲۳۲۸۸	۵۷۷	۴۱۲	۱۶۵	جمع

با توجه به جدول شماره ۱۲، از مجموع ۵۰۲۲۳ نفر پذیرفته شده دوره روزانه، ۳۶۷۲۳ نفر از شاخه فنی و حرفه‌ای (سالی و ترمی واحدی، نظام جدید ۳-۳-۶ و نظام قدیم) (۷۳/۱۲ درصد) و ۱۳۱۰۸ نفر از شاخه کاردانش (۲۶/۱ درصد) هستند که تعداد پذیرفته شدگان دوره روزانه شاخه فنی و حرفه‌ای از کاردانش بیشتر است. در دوره غیرانتفاعی از مجموع ۹۲۴۰ نفر پذیرفته شده این دوره، ۵۸۰۱ نفر از شاخه فنی و حرفه‌ای (سالی و ترمی واحدی، نظام جدید ۳-۳-۶ و نظام قدیم) (۶۲/۷۸ درصد) و ۳۴۱۷ نفر از شاخه کاردانش (۳۶/۹۸ درصد) هستند.

در مجموع در تمامی دوره‌ها تعداد پذیرفته شدگان شاخه فنی و حرفه‌ای از شاخه کاردانش بیشتر است.



نمودار ۱۱ - وضعیت پذیرفته شدگان به تفکیک دوره قبولی و شاخه تحصیلی

در جدول شماره ۱۳، تعداد پذیرفته‌شدگان به تفکیک رشته، دوره قبولی و جنس ارائه شده است. رشته کامپیوتر در دوره‌های روزانه و نوبت دوم (شبانه) و غیرانتفاعی بیشترین تعداد پذیرفته‌شده را دارا می‌باشد.

### جدول ۱۳ - تعداد پذیرفته‌شده به تفکیک رشته، دوره قبولی و جنس پذیرش

کدمجموعه ثبت نامی	نام مجموعه ثبت نامی	روزانه			نوبت دوم (شبانه)			غیرانتفاعی			جمع	
		جمع	مرد	زن	جمع	مرد	زن	جمع	مرد	زن	جمع	مرد
۱۱	الکترونیک	۲۳۵۳	۲۳۹۳	۴۰	۴۸۵	۴۸۵	۰	۲۵۱	۲۴۸	۴۳	۳۰۸۶	۳۱۲۹
۱۲	الکترونیک	۵۴۸۶	۵۴۸۶	۰	۱۴۲۰	۱۴۲۰	۰	۸۹۱	۸۹۱	۰	۷۷۹۷	۷۷۹۷
۱۴	کامپیوتر	۴۴۱۲	۹۲۲۹	۱۸۶۳	۳۱۱۴	۱۲۵۱	۹۴۲	۲۱۹۷	۱۲۵۵	۷۲۱۷	۷۲۲۳	۱۴۵۴۰
۱۵	ساخت و تولید	۱۱۲۷	۱۱۴۰	۱۳	۱۹۷	۱۹۷	۰	۱۲۶	۱۲۵	۱۴	۱۴۴۹	۱۴۶۳
۱۷	مکانیک خودرو	۴۰۹۱	۴۰۹۱	۰	۹۸۵	۹۸۵	۰	۵۱۶	۵۱۶	۰	۵۵۹۲	۵۵۹۲
۱۸	صنایع فلزی	۳۴۸	۳۴۸	۰	۲۴	۲۴	۰	۱۵	۱۵	۰	۳۸۷	۳۸۷
۱۹	تاسیسات مکانیکی	۱۳۵۲	۱۳۵۲	۰	۲۰۲	۲۰۲	۰	۸۱	۸۱	۰	۱۶۳۵	۱۶۳۵
۲۰	صنایع چوب و مبلان	۲۶۸	۲۶۸	۰	۲۶	۲۶	۰	۰	۰	۰	۲۹۴	۲۹۴
۲۱	چاپ	۱۲	۱۲	۰	۲	۲	۰	۰	۰	۰	۱۴	۱۴
۲۲	عمران	۱۵۹۴	۱۵۹۴	۰	۲۲۵	۲۲۵	۰	۲۲۳	۲۲۰	۳	۲۰۳۹	۲۰۴۲
۲۳	معماری	۲۲۱۳	۳۶۳۷	۷۲۱	۱۸۴	۱۸۴	۰	۸۶۲	۳۶۷	۳۴۲۹	۱۹۷۵	۵۴۰۴
۲۵	صنایع شیمیایی	۳۸۸	۷۸۷	۳۹۹	۴۹	۴۹	۰	۲۲	۱۸	۴	۴۶۶	۹۳۲
۲۶	صنایع نساجی	۲۵	۲۵	۰	۰	۰	۰	۰	۰	۰	۲۵	۲۵
۲۷	متالورژی	۳۱۶	۳۱۶	۰	۵۴	۵۴	۰	۷	۷	۰	۳۷۷	۳۷۷
۲۸	سرامیک	۲۶	۵۲	۲۶	۰	۰	۰	۰	۰	۰	۲۶	۵۲
۲۹	معدن	۷۱	۷۱	۰	۰	۰	۰	۰	۰	۰	۷۱	۷۱
۳۰	علوم دریایی	۲۷۲	۲۷۲	۰	۷	۷	۰	۰	۰	۰	۲۷۹	۲۷۹
۳۳	حسابداری	۲۶۵۸	۵۹۴۹	۱۷۰۴	۵۹۳	۳۲۹۷	۱۴۵۲	۱۸۲۶	۳۷۴	۶۴۴۷	۳۶۲۵	۱۰۰۷۲
۳۴	اموراداری	۳۱۵	۳۱۸	۳	۴۷	۰	۴۷	۸۲	۲۷	۴۱۷	۳۰	۴۴۷
۳۵	تربیت کودک و مدیریت خانواده	۱۸۵۷	۱۸۵۷	۰	۴۷۴	۰	۴۷۴	۵۶	۰	۳۳۸۷	۰	۲۳۸۷
۳۷	طراحی و دوخت پوشاک	۳۴۳۶	۳۴۳۶	۰	۱۵۸۹	۰	۱۵۸۹	۳۷۲	۱	۵۳۹۶	۱	۵۳۹۷
۳۸	تربیت بدنی	۱۳۲۴	۲۳۶۹	۱۰۴۵	۶۲۹	۱۷۸	۸۰۷	۴۴۳	۸۷	۲۳۰۹	۱۳۱۰	۳۶۱۹
۳۹	هنر	۳۳۴۲	۳۶۵۴	۳۱۱	۴۶	۱۳۰۹	۱۳۵۵	۱۲۱۸	۲۳۵	۵۶۳۵	۵۹۲	۶۲۲۷
۴۳	اموردامی	۱۶۰	۱۶۰	۰	۱	۱	۰	۲	۲	۰	۱۶۳	۱۶۳
۴۸	آموزش‌رزی و باغی	۱۹۳	۶۰۲	۴۰۹	۲	۴	۶	۱۷	۱۱	۲۰۳	۴۲۲	۶۲۵
۵۰	ماشین‌های کشاورزی	۱۴۹	۱۴۹	۰	۲	۲	۰	۰	۰	۰	۱۵۱	۱۵۱
۵۱	صنایع غذایی	۲۵۲	۳۰۲	۵۰	۵۱	۰	۵۱	۳۳	۶	۲۳۰	۵۶	۳۸۶
۵۳	هتلداری	۳۶	۳۶	۰	۰	۰	۰	۰	۰	۰	۳۶	۳۶
۵۴	حمل و نقل	۶۰	۶۰	۰	۰	۰	۰	۰	۰	۰	۶۰	۶۰
۵۵	مکانرونیک	۲۳۱	۲۳۱	۰	۱۰۵	۱۰۵	۰	۰	۰	۰	۳۳۶	۳۳۶
۶۰	انرژی تجدیدپذیر خورشیدی	۱	۲۷	۲۶	۱	۱	۰	۰	۰	۱	۲۷	۲۸
	جمع	۲۱۱۴۰	۲۹۰۸۳	۵۰۲۲۳	۸۴۶۵	۶۰۳۹	۱۴۵۰۴	۴۴۸۶	۴۷۵۴	۹۴۴۰	۳۴۳۵۹	۷۳۹۶۷

**۲-۴) توزیع شرکت‌کننده و پذیرفته شده به تفکیک سهمیه**

با توجه به جدول شماره ۱۴، از آنجا که بیشترین شرکت‌کننده متعلق به سهمیه آزاد بوده در نتیجه بیشترین پذیرفته شده نیز متعلق به سهمیه آزاد با ۹۴/۸۱ درصد می‌باشد. ۰/۰۲ درصد از شرکت‌کنندگان و پذیرفته شدگان دارای سهمیه خانواده شهدا هستند. ۰/۷۸ درصد از شرکت‌کنندگان و ۰/۸۸ درصد از پذیرفته شدگان دارای سهمیه ایثارگر ۲۵ درصد هستند. ۰/۰۱ درصد از شرکت‌کنندگان و پذیرفته شدگان دارای سهمیه رزمنده هستند. ۳/۶۰ درصد از شرکت‌کنندگان و ۴/۲۸ درصد از پذیرفته شدگان دارای سهمیه ایثارگر ۵ درصد هستند.

**جدول ۱۴ - تعداد شرکت‌کننده و پذیرفته شده به تفکیک جنس پذیرش و سهمیه**

سهمیه		شرکت‌کننده						پذیرفته شده					
		زن		مرد		جمع		زن		مرد		جمع	
		تعداد	درصد	تعداد	درصد	تعداد	درصد	تعداد	درصد	تعداد	درصد	تعداد	درصد
آزاد	۴۴۳۵۲	۵۰/۹۹	۴۲۶۲۵	۴۹/۰۱	۸۶۹۷۷	۹۵/۵۹	۳۲۴۱۶	۴۶/۲۲	۳۷۷۱۲	۵۳/۷۸	۷۰۱۲۸	۹۴/۸۱	
خانواده شهدا	۸	۵۰/۰۰	۸	۵۰/۰۰	۱۶	۰/۰۲	۶	۴۲/۸۶	۸	۵۷/۱۴	۱۴	۰/۰۲	
ایثارگر ۲۵ درصد	۳۴۷	۴۸/۹۴	۳۶۲	۵۱/۰۶	۷۰۹	۰/۷۸	۳۱۵	۴۸/۲۴	۳۳۸	۵۱/۷۶	۶۵۳	۰/۸۸	
رزمنده	۴	۵۷/۱۴	۳	۴۲/۸۶	۷	۰/۰۱	۳	۵۰/۰۰	۳	۵۰/۰۰	۶	۰/۰۱	
ایثارگر ۵ درصد	۱۶۸۴	۵۱/۳۴	۱۵۹۶	۴۸/۶۶	۳۲۸۰	۳/۶۰	۱۶۱۹	۵۱/۱۴	۱۵۴۷	۴۸/۸۶	۳۱۶۶	۴/۲۸	
جمع	۴۶۳۹۵	۵۰/۹۹	۴۴۵۹۴	۴۹/۰۱	۹۰۹۸۹	۱۰۰/۰۰	۳۴۳۵۹	۴۶/۴۵	۳۹۶۰۸	۵۳/۵۵	۷۳۹۶۷	۱۰۰/۰۰	

\*منظور از شرکت‌کنندگان، داوطلبان حاضر در جلسه آزمون برای رشته‌های با آزمون و ثبت‌نام‌کنندگان رشته‌های صرفاً براساس سوابق تحصیلی (بدون آزمون) می‌باشد.



## فصل سوم

### بررسی درصد قبولی

#### ۳-۱) بررسی درصد قبولی به تفکیک رشته قبولی و جنس

در جدول شماره ۱۵ درصد قبولی در رشته‌های مختلف و به تفکیک جنس ارائه شده است. درصد قبولی نسبت تعداد پذیرفته‌شده به تعداد شرکت‌کننده به درصد است.

درصد قبولی کل در این آزمون ۸۱/۲۹ درصد می‌باشد. به عبارت دیگر ۸۱/۲۹ درصد داوطلبان در این آزمون پذیرفته‌شده‌اند. درصد قبولی زن ۷۴/۰۶ و درصد قبولی مرد ۸۸/۸۲ می‌باشد.

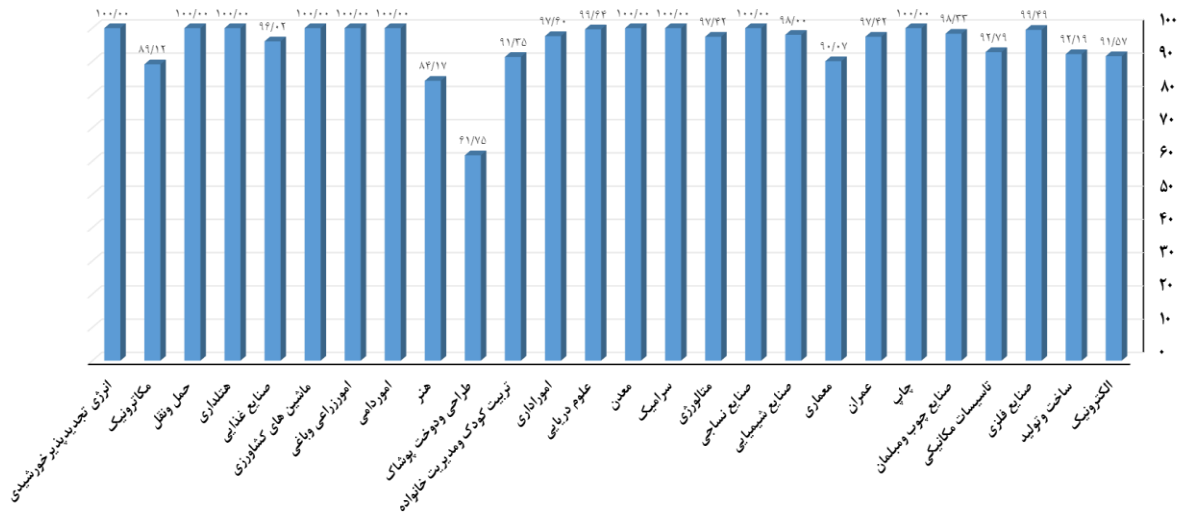
در رشته‌های پذیرش صرفاً براساس سوابق تحصیلی، درصد قبولی جز در رشته طراحی و دوخت پوشاک (با ۶۱/۷۵) حداقل ۸۰ درصد است. به عبارت دیگر حداقل ۸۰ درصد داوطلبان در هر یک از رشته‌ها پذیرفته‌شده‌اند. در رشته‌های چاپ، صنایع نساجی، سرامیک، معدن، حمل‌ونقل، امور دامی، امور زراعی و باغی، ماشین‌های کشاورزی، هتلداری و انرژی تجدیدپذیر خورشیدی با پذیرش صرفاً براساس سوابق تحصیلی، درصد قبولی ۱۰۰ می‌باشد. به عبارت دیگر ۱۰۰٪ داوطلبان ثبت‌نام‌کننده (تمامی داوطلبان) پذیرفته‌شده‌اند.

در رشته‌های با آزمون کمترین درصد قبولی مربوط به رشته حسابداری با ۷۲/۷۹ درصد و بیشترین درصد قبولی مربوط به رشته الکتروتکنیک با ۸۷/۰۴ درصد است.

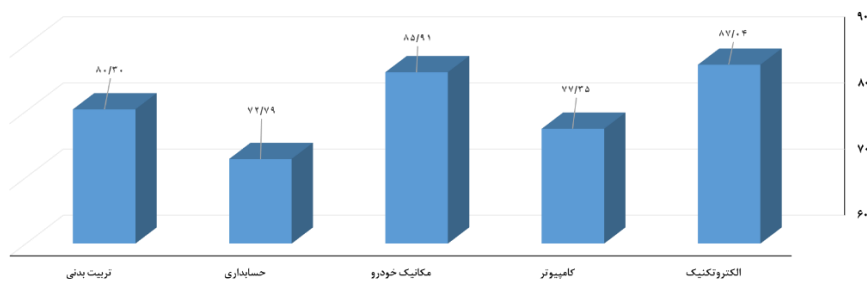
## جدول ۱۵ - درصد قبولی و شانس قبولی به تفکیک مجموعه ثبت‌نامی و جنس

کدرشته امتحانی	نام رشته امتحانی	شیوه پذیرش	شرکت کننده			پذیرفته شده			درصد قبولی			شانس قبولی
			جمع	مرد	زن	جمع	مرد	زن	جمع	مرد	زن	
۱۲	الکترونیک	بازموم	۸۹۵۸	۸۹۵۸	۰	۷۷۹۷	۷۷۹۷	۰	۸۷/۰۴	۸۷/۰۴	۰/۰۰	۲۱۹/۳۱
۱۴	کامپیوتر	بازموم	۸۸۸۷	۸۸۸۷	۹۹۱۰	۷۲۲۲	۷۲۱۷	۱۴۵۴۰	۷۷/۳۵	۸۲/۴۰	۷۲/۸۳	۱۶۶/۶۷
۱۷	مکانیک خودرو	بازموم	۶۵۰۹	۶۵۰۹	۰	۵۵۹۲	۵۵۹۲	۰	۸۵/۹۱	۸۵/۹۱	۰/۰۰	۱۹۱/۲۴
۳۳	حسابداری	بازموم	۴۰۷۴	۴۰۷۴	۹۷۶۳	۳۶۳۵	۳۶۴۷	۱۳۸۲۷	۷۲/۷۹	۸۸/۹۸	۶۶/۰۴	۱۸۶/۴۳
۳۸	تربیت بدنی	بازموم	۱۳۸۵	۱۳۸۵	۲۱۲۲	۱۳۱۰	۲۳۰۹	۴۵۰۷	۸۰/۳۰	۹۴/۵۸	۷۲/۹۶	۱۶۵/۲۳
۱۱	الکترونیک	صرفاً سوابق تحصیلی	۳۳۷۲	۳۳۷۲	۴۴	۳۰۸۶	۴۲	۳۴۱۷	۹۱/۵۷	۹۱/۴۹	۹۷/۷۳	۳۸۳/۸۷
۱۵	ساخت و تولید	صرفاً سوابق تحصیلی	۱۵۷۲	۱۵۷۲	۱۴	۱۴۴۹	۱۴	۱۵۸۷	۹۲/۱۹	۹۲/۱۲	۱۰۰/۰۰	۶۰/۱/۲۶
۱۸	صنایع فلزی	صرفاً سوابق تحصیلی	۳۸۹	۳۸۹	۰	۳۸۷	۳۸۷	۰	۹۹/۴۹	۹۹/۴۹	۰/۰۰	۹۳۸/۳۰
۱۹	تاسیسات مکانیکی	صرفاً سوابق تحصیلی	۱۷۶۲	۱۷۶۲	۰	۱۶۳۵	۱۶۳۵	۰	۹۲/۷۹	۹۲/۷۹	۰/۰۰	۳۸۵/۶۴
۲۰	صنایع چوب و مبلمان	صرفاً سوابق تحصیلی	۲۹۹	۲۹۹	۰	۲۹۴	۲۹۴	۰	۹۸/۳۳	۹۸/۳۳	۰/۰۰	۴۳۱/۴۴
۲۱	چاپ	صرفاً سوابق تحصیلی	۱۴	۱۴	۰	۱۴	۱۴	۰	۱۰۰/۰۰	۱۰۰/۰۰	۰/۰۰	۴۲۸/۵۷
۲۲	عمران	صرفاً سوابق تحصیلی	۲۰۹۳	۲۰۹۳	۳	۲۰۳۹	۳	۲۰۹۶	۹۷/۴۲	۹۷/۴۲	۱۰۰/۰۰	۸۸۴/۷۳
۲۳	معماری	صرفاً سوابق تحصیلی	۳۸۸۱	۳۸۸۱	۲۱۱۹	۱۹۷۵	۳۴۲۹	۶۰۰۰	۹۰/۰۷	۹۳/۲۰	۸۸/۳۵	۳۸۲/۵۳
۲۵	صنایع شیمیایی	صرفاً سوابق تحصیلی	۴۸۱	۴۸۱	۴۷۰	۴۶۶	۴۶۶	۹۵۱	۹۸/۰۰	۹۹/۱۵	۹۶/۸۸	۳۷۶/۶۶
۲۶	صنایع نساجی	صرفاً سوابق تحصیلی	۲۵	۲۵	۰	۲۵	۲۵	۰	۱۰۰/۰۰	۱۰۰/۰۰	۰/۰۰	۶۸۰/۰۰
۲۷	متالورژی	صرفاً سوابق تحصیلی	۳۸۷	۳۸۷	۰	۳۷۷	۳۷۷	۰	۹۷/۴۲	۹۷/۴۲	۰/۰۰	۳۸۱/۱۴
۲۸	سرامیک	صرفاً سوابق تحصیلی	۲۶	۲۶	۲۶	۲۶	۲۶	۵۲	۱۰۰/۰۰	۱۰۰/۰۰	۱۰۰/۰۰	۳۰۷/۶۹
۲۹	معدن	صرفاً سوابق تحصیلی	۷۱	۷۱	۰	۷۱	۷۱	۰	۱۰۰/۰۰	۱۰۰/۰۰	۰/۰۰	۳۹۴/۳۷
۳۰	علوم دریایی	صرفاً سوابق تحصیلی	۲۸۰	۲۸۰	۰	۲۷۹	۲۷۹	۰	۹۹/۶۴	۹۹/۶۴	۰/۰۰	۲۵۰/۰۰
۳۴	اموراداری	صرفاً سوابق تحصیلی	۴۲۸	۴۲۸	۳۰	۴۱۷	۴۵۸	۳۰	۹۷/۶۰	۹۷/۶۰	۱۰۰/۰۰	۹۱۰/۴۸
۳۵	تربیت کودک و مدیریت خانواده	صرفاً سوابق تحصیلی	۲۶۱۳	۲۶۱۳	۰	۲۳۸۷	۲۶۱۳	۰	۹۱/۳۵	۹۱/۳۵	۰/۰۰	۲۳۰/۷۷
۳۷	طراحی و دوخت پوشاک	صرفاً سوابق تحصیلی	۸۷۳۹	۸۷۳۹	۱	۵۳۹۶	۵۳۹۶	۱	۱۰۰/۰۰	۶۱/۷۵	۶۱/۷۵	۷۹/۰۶
۳۹	هنر	صرفاً سوابق تحصیلی	۶۷۸۵	۶۷۸۵	۶۱۳	۵۶۳۵	۷۳۹۸	۵۹۳	۸۴/۱۷	۹۶/۵۷	۸۳/۰۵	۱۹۶/۵۴
۴۳	امور دامی	صرفاً سوابق تحصیلی	۱۶۳	۱۶۳	۰	۱۶۳	۱۶۳	۰	۱۰۰/۰۰	۱۰۰/۰۰	۰/۰۰	۱۳۳۶/۲۰
۴۸	آموزش‌رزی و باغی	صرفاً سوابق تحصیلی	۴۲۲	۴۲۲	۲۰۳	۴۲۲	۴۲۲	۰	۱۰۰/۰۰	۱۰۰/۰۰	۱۰۰/۰۰	۶۳۹/۶۰
۵۰	ماشین‌های کشاورزی	صرفاً سوابق تحصیلی	۱۵۱	۱۵۱	۰	۱۵۱	۱۵۱	۰	۱۰۰/۰۰	۱۰۰/۰۰	۰/۰۰	۶۰۹/۲۷
۵۱	صنایع غذایی	صرفاً سوابق تحصیلی	۳۴۶	۳۴۶	۵۶	۳۳۰	۴۰۲	۵۶	۹۶/۰۲	۱۰۰/۰۰	۹۵/۲۸	۳۹۵/۵۲
۵۲	هتلداری	صرفاً سوابق تحصیلی	۳۶	۳۶	۰	۳۶	۳۶	۰	۱۰۰/۰۰	۰/۰۰	۱۰۰/۰۰	۶۶۶/۶۷
۵۴	حمل و نقل	صرفاً سوابق تحصیلی	۶۰	۶۰	۰	۶۰	۶۰	۰	۱۰۰/۰۰	۱۰۰/۰۰	۰/۰۰	۴۵۰/۰۰
۵۵	مکانیک	صرفاً سوابق تحصیلی	۳۷۷	۳۷۷	۰	۳۳۶	۳۳۶	۰	۸۹/۱۲	۸۹/۱۲	۰/۰۰	۹۲/۸۴
۶۰	انرژی تجدیدپذیر خوردشیدی	صرفاً سوابق تحصیلی	۲۷	۲۷	۱	۲۷	۲۸	۱	۱۰۰/۰۰	۱۰۰/۰۰	۱۰۰/۰۰	۱۴۶۴/۲۹
	جمع		۴۶۳۹۵	۴۴۵۹۴	۹۰۹۸۹	۳۴۳۵۹	۳۹۶۰۸	۷۳۹۶۷	۸۱/۲۹	۸۸/۸۲	۷۴/۰۶	۲۴۲/۱۹

\* منظور از شرکت کنندگان، داوطلبان حاضر در جلسه آزمون برای رشته‌های با آزمون و ثبت‌نام کنندگان رشته‌های صرفاً براساس سوابق تحصیلی (بدون آزمون) می‌باشد.  
 \*\* شانس قبولی نسبت ظرفیت به تعداد شرکت کننده به درصد است.



نمودار ۱۲ - درصد قبولی رشته‌های پذیرش صرفاً براساس سوابق تحصیلی به تفکیک مجموعه ثبت‌نامی



نمودار ۱۳ - درصد قبولی رشته‌های پذیرش با آزمون به تفکیک مجموعه ثبت‌نامی

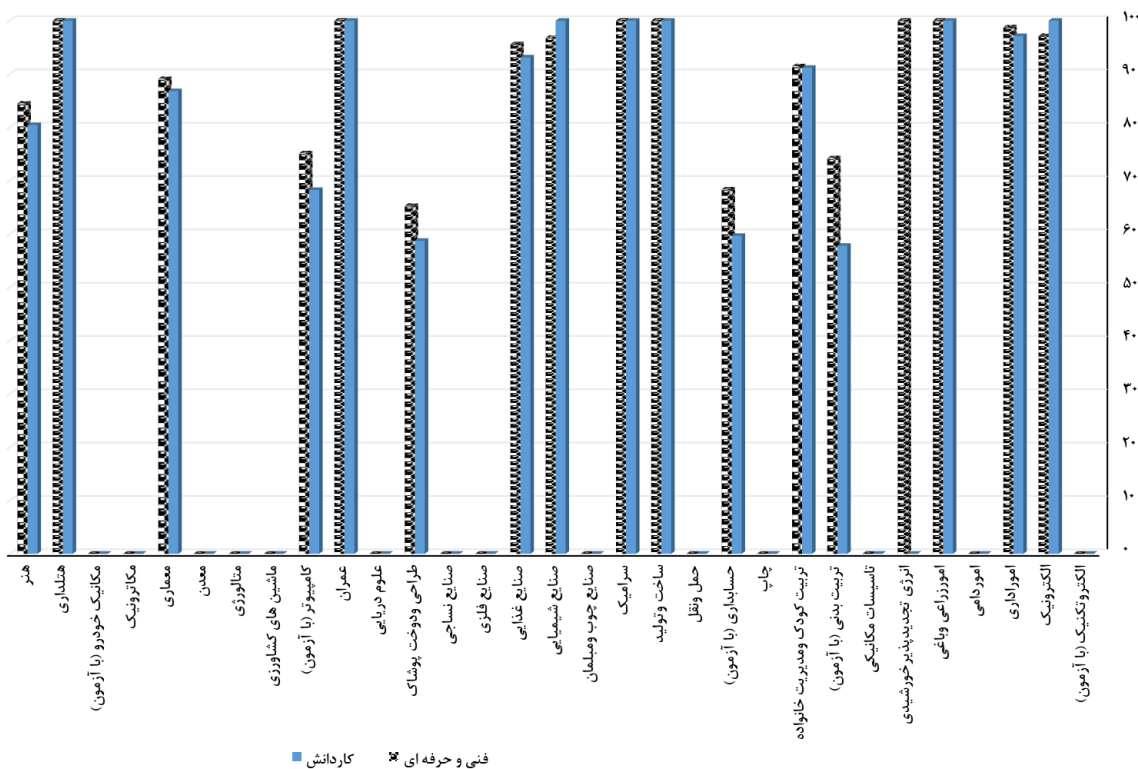
**۳-۲) بررسی درصد قبولی به تفکیک رشته، شاخه تحصیلی و جنس**

شاخه فنی و حرفه‌ای (سالی و ترمی واحدی، نظام جدید ۳-۳-۶ و نظام قدیم): همان‌طور که در جدول شماره ۱۶ مشاهده می‌شود، وضعیت داوطلبان مرد در شاخه تحصیلی فنی و حرفه‌ای بدین ترتیب است که درصد قبولی مردان با ۸۹/۴۷ درصد بیشتر از درصد قبولی زنان با ۷۶/۰۸ درصد است. درصد قبولی در کل این شاخه تحصیلی ۸۳ می‌باشد.

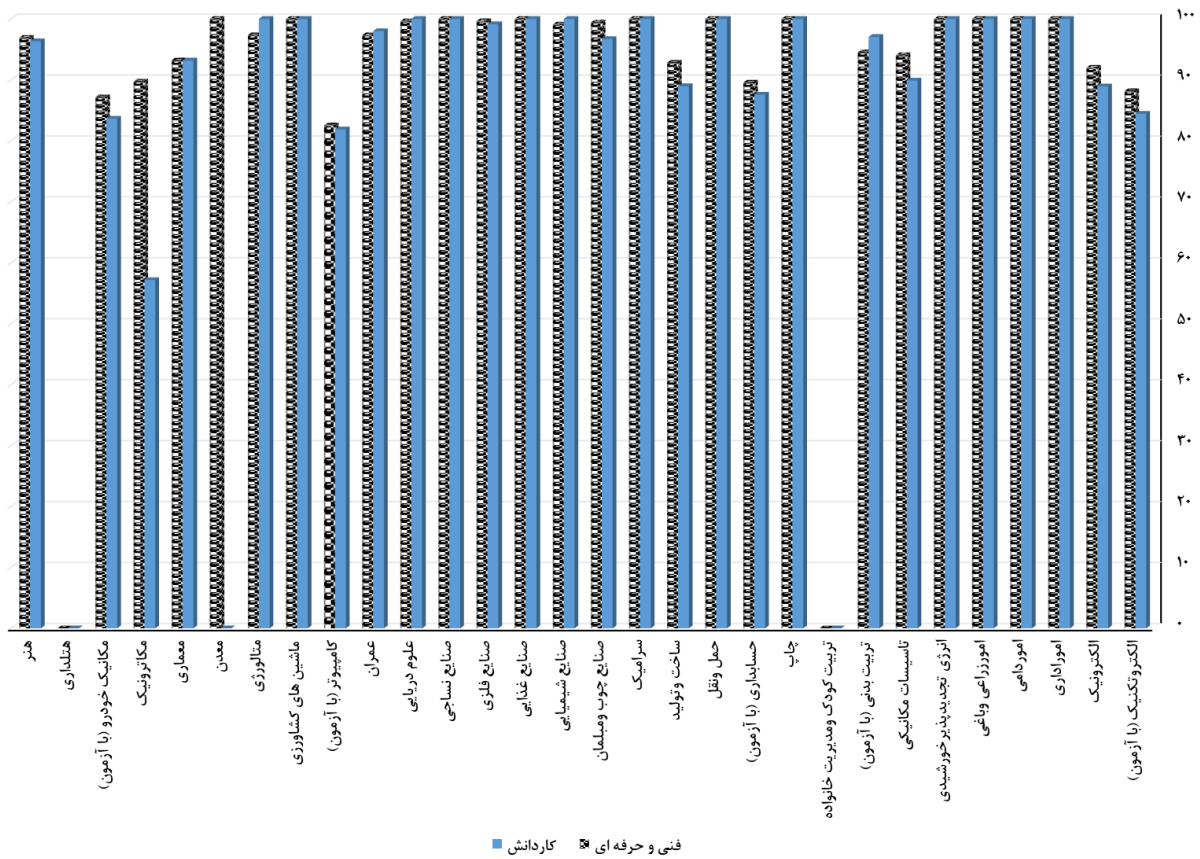
**شاخه کاردانش:** همان‌طور که در جدول شماره ۱۶ مشاهده می‌شود، وضعیت داوطلبان مرد در شاخه تحصیلی کاردانش بدین ترتیب است که درصد قبولی مردان با ۸۶/۸۴ درصد بیشتر از درصد قبولی زنان با ۷۰/۲۴ درصد است. درصد قبولی در کل این شاخه تحصیلی ۷۷/۳۱ می‌باشد.

جدول ۱۶ - درصد قبولی پذیرفته‌شدگان به تفکیک رشته، شاخه تحصیلی و جنس

نام مجموعه ثبت نامی	فنی و حرفه - سالی و ترمی واحدی			فنی و حرفه - نظام جدید ۲-۳-۶			فنی و حرفه - نظام قدیم			مجموع شاخه های فنی و حرفه ای			کارنداش			نظری			جمع		
	جمع	مرد	زن	جمع	مرد	زن	جمع	مرد	زن	جمع	مرد	زن	جمع	مرد	زن	جمع	مرد	زن	جمع	مرد	زن
الکتروتکنیک (با آزمون)	۹۸/۳۱	۹۸/۳۱	۰/۰	۸۸/۰۵	۸۸/۰۵	۰/۰	۸۸/۲۴	۸۸/۲۴	۰/۰	۸۸/۱۵	۸۸/۱۵	۰/۰	۸۸/۲۴	۸۸/۲۴	۰/۰	۸۸/۱۵	۸۸/۱۵	۰/۰	۸۸/۲۴	۸۸/۲۴	۰/۰
الکترونیک	۸۳/۰۵	۸۳/۰۵	۰/۰	۹۲/۲۱	۹۲/۲۵	۹۷/۰۶	۸۳/۳۳	۸۳/۳۳	۰/۰	۹۲/۰۶	۹۱/۹۹	۹۷/۱۴	۸۳/۳۳	۸۳/۳۳	۰/۰	۹۲/۰۶	۹۱/۹۹	۹۷/۱۴	۸۳/۳۳	۸۳/۳۳	۰/۰
اموراداری	۱۰۰/۰۰	۱۰۰/۰۰	۰/۰	۹۸/۷۵	۱۰۰/۰۰	۹۸/۸۴	۰/۰	۰/۰	۰/۰	۹۸/۸۶	۱۰۰/۰۰	۹۸/۷۷	۰/۰	۰/۰	۰/۰	۹۷/۱۲	۱۰۰/۰۰	۹۷/۱۲	۰/۰	۰/۰	۰/۰
امورادامی	۱۰۰/۰۰	۱۰۰/۰۰	۰/۰	۱۰۰/۰۰	۱۰۰/۰۰	۱۰۰/۰۰	۰/۰	۰/۰	۰/۰	۱۰۰/۰۰	۱۰۰/۰۰	۰/۰	۰/۰	۰/۰	۱۰۰/۰۰	۱۰۰/۰۰	۱۰۰/۰۰	۰/۰	۰/۰	۰/۰	۰/۰
آموزش‌های وبلاگی	۱۰۰/۰۰	۱۰۰/۰۰	۰/۰	۱۰۰/۰۰	۱۰۰/۰۰	۱۰۰/۰۰	۰/۰	۰/۰	۰/۰	۱۰۰/۰۰	۱۰۰/۰۰	۰/۰	۰/۰	۰/۰	۱۰۰/۰۰	۱۰۰/۰۰	۱۰۰/۰۰	۰/۰	۰/۰	۰/۰	۰/۰
انرژی تجدیدپذیر خورشیدی	۱۰۰/۰۰	۱۰۰/۰۰	۰/۰	۱۰۰/۰۰	۱۰۰/۰۰	۱۰۰/۰۰	۰/۰	۰/۰	۰/۰	۱۰۰/۰۰	۱۰۰/۰۰	۰/۰	۰/۰	۰/۰	۱۰۰/۰۰	۱۰۰/۰۰	۱۰۰/۰۰	۰/۰	۰/۰	۰/۰	۰/۰
تاسیسات مکانیکی	۹۵/۰۰	۹۵/۰۰	۰/۰	۹۳/۹۸	۹۳/۹۸	۰/۰	۱۰۰/۰۰	۱۰۰/۰۰	۰/۰	۹۴/۰۵	۹۴/۰۵	۰/۰	۱۰۰/۰۰	۱۰۰/۰۰	۰/۰	۹۴/۰۵	۹۴/۰۵	۰/۰	۱۰۰/۰۰	۱۰۰/۰۰	۰/۰
تربیت بدنی (با آزمون)	۵۰/۰۰	۱۰۰/۰۰	۰/۰	۷۴/۲۳	۷۴/۲۳	۰/۰	۸۰/۴۲	۹۴/۵۱	۰/۰	۷۴/۲۰	۷۴/۲۰	۰/۰	۱۰۰/۰۰	۱۰۰/۰۰	۰/۰	۷۴/۲۰	۷۴/۲۰	۰/۰	۱۰۰/۰۰	۱۰۰/۰۰	۰/۰
تربیت کودک و مدیریت خانواده	۸۴/۲۱	۸۴/۲۱	۰/۰	۹۱/۶۱	۹۱/۶۱	۰/۰	۸۰/۰۰	۹۱/۶۱	۰/۰	۹۱/۴۵	۹۱/۴۵	۰/۰	۸۰/۰۰	۹۱/۶۱	۰/۰	۹۱/۴۵	۹۱/۴۵	۰/۰	۸۰/۰۰	۹۱/۶۱	۰/۰
چاپ	۰/۰	۰/۰	۰/۰	۰/۰	۰/۰	۰/۰	۰/۰	۰/۰	۰/۰	۰/۰	۰/۰	۰/۰	۰/۰	۰/۰	۰/۰	۰/۰	۰/۰	۰/۰	۰/۰	۰/۰	۰/۰
حسابداری (با آزمون)	۷۸/۵۷	۹۶/۱۵	۸۵/۲۹	۶۸/۲۷	۸۹/۵۱	۷۴/۹۱	۸۳/۳۳	۸۵/۷۱	۸۴/۶۲	۶۸/۲۴	۸۹/۵۵	۶۸/۲۴	۸۴/۶۲	۸۵/۷۱	۸۳/۳۳	۶۸/۲۴	۸۹/۵۵	۶۸/۲۴	۸۴/۶۲	۸۵/۷۱	۸۳/۳۳
حمل و نقل	۰/۰	۰/۰	۰/۰	۰/۰	۰/۰	۰/۰	۰/۰	۰/۰	۰/۰	۰/۰	۰/۰	۰/۰	۰/۰	۰/۰	۰/۰	۰/۰	۰/۰	۰/۰	۰/۰	۰/۰	۰/۰
ساخت و تولید	۹۲/۱۱	۹۲/۱۱	۰/۰	۹۲/۱۱	۹۲/۱۱	۰/۰	۱۰۰/۰۰	۹۲/۱۱	۰/۰	۹۲/۱۱	۹۲/۱۱	۰/۰	۱۰۰/۰۰	۹۲/۱۱	۰/۰	۹۲/۱۱	۹۲/۱۱	۰/۰	۱۰۰/۰۰	۹۲/۱۱	۰/۰
سرامیک	۰/۰	۰/۰	۰/۰	۰/۰	۰/۰	۰/۰	۰/۰	۰/۰	۰/۰	۰/۰	۰/۰	۰/۰	۰/۰	۰/۰	۰/۰	۰/۰	۰/۰	۰/۰	۰/۰	۰/۰	۰/۰
صنایع چوب و مبلمان	۰/۰	۰/۰	۰/۰	۰/۰	۰/۰	۰/۰	۰/۰	۰/۰	۰/۰	۰/۰	۰/۰	۰/۰	۰/۰	۰/۰	۰/۰	۰/۰	۰/۰	۰/۰	۰/۰	۰/۰	۰/۰
صنایع شیمیایی	۱۰۰/۰۰	۱۰۰/۰۰	۰/۰	۹۶/۷۵	۹۶/۷۵	۰/۰	۹۷/۸۷	۹۶/۷۵	۰/۰	۹۶/۷۷	۹۶/۷۷	۰/۰	۱۰۰/۰۰	۹۶/۷۷	۰/۰	۹۶/۷۷	۹۶/۷۷	۰/۰	۱۰۰/۰۰	۹۶/۷۷	۰/۰
صنایع غذایی	۰/۰	۰/۰	۰/۰	۹۵/۵۸	۹۵/۵۸	۰/۰	۹۶/۱۰	۹۵/۵۸	۰/۰	۹۶/۱۰	۹۶/۱۰	۰/۰	۹۵/۵۸	۹۶/۱۰	۰/۰	۹۶/۱۰	۹۶/۱۰	۰/۰	۹۵/۵۸	۹۶/۱۰	۰/۰
صنایع فلزی	۱۰۰/۰۰	۱۰۰/۰۰	۰/۰	۹۹/۶۳	۹۹/۶۳	۰/۰	۹۹/۶۳	۹۹/۶۳	۰/۰	۹۹/۶۳	۹۹/۶۳	۰/۰	۱۰۰/۰۰	۹۹/۶۳	۰/۰	۹۹/۶۳	۹۹/۶۳	۰/۰	۱۰۰/۰۰	۹۹/۶۳	۰/۰
صنایع نساجی	۰/۰	۰/۰	۰/۰	۰/۰	۰/۰	۰/۰	۰/۰	۰/۰	۰/۰	۰/۰	۰/۰	۰/۰	۰/۰	۰/۰	۰/۰	۰/۰	۰/۰	۰/۰	۰/۰	۰/۰	۰/۰
طراحی و دوخت پوشاک	۴۰/۵۴	۴۰/۵۴	۰/۰	۶۵/۶۴	۶۵/۶۴	۰/۰	۳۸/۴۶	۶۵/۶۴	۰/۰	۶۵/۲۷	۶۵/۲۷	۰/۰	۳۸/۴۶	۶۵/۶۴	۰/۰	۶۵/۲۷	۶۵/۲۷	۰/۰	۳۸/۴۶	۶۵/۶۴	۰/۰
علوم دریایی	۱۰۰/۰۰	۱۰۰/۰۰	۰/۰	۹۹/۶۲	۹۹/۶۲	۰/۰	۹۹/۶۲	۹۹/۶۲	۰/۰	۹۹/۶۲	۹۹/۶۲	۰/۰	۹۹/۶۲	۹۹/۶۲	۰/۰	۹۹/۶۲	۹۹/۶۲	۰/۰	۹۹/۶۲	۹۹/۶۲	۰/۰
عمران	۹۸/۵۳	۹۸/۵۳	۰/۰	۹۸/۵۳	۹۸/۵۳	۰/۰	۹۷/۳۳	۹۷/۳۳	۰/۰	۹۷/۳۴	۹۷/۳۴	۰/۰	۹۰/۰۰	۹۷/۳۳	۰/۰	۹۷/۳۴	۹۷/۳۴	۰/۰	۹۰/۰۰	۹۷/۳۳	۰/۰
کامپیوتر (با آزمون)	۸۵/۰۰	۹۴/۸۳	۹۰/۸۲	۷۵/۰۶	۸۲/۴۳	۷۸/۸۲	۰/۰	۰/۰	۰/۰	۷۸/۹۱	۸۲/۵۲	۷۵/۱۳	۰/۰	۰/۰	۰/۰	۷۸/۹۱	۸۲/۵۲	۷۵/۱۳	۰/۰	۰/۰	۰/۰
ماشین های کشاورزی	۱۰۰/۰۰	۱۰۰/۰۰	۰/۰	۱۰۰/۰۰	۱۰۰/۰۰	۰/۰	۱۰۰/۰۰	۱۰۰/۰۰	۰/۰	۱۰۰/۰۰	۱۰۰/۰۰	۰/۰	۱۰۰/۰۰	۱۰۰/۰۰	۰/۰	۱۰۰/۰۰	۱۰۰/۰۰	۰/۰	۱۰۰/۰۰	۱۰۰/۰۰	۰/۰
متالورژی	۱۰۰/۰۰	۱۰۰/۰۰	۰/۰	۹۷/۵۳	۹۷/۵۳	۰/۰	۹۷/۵۳	۹۷/۵۳	۰/۰	۹۷/۳۵	۹۷/۳۵	۰/۰	۵۰/۰۰	۹۷/۵۳	۰/۰	۹۷/۳۵	۹۷/۳۵	۰/۰	۵۰/۰۰	۹۷/۵۳	۰/۰
معدن	۱۰۰/۰۰	۱۰۰/۰۰	۰/۰	۱۰۰/۰۰	۱۰۰/۰۰	۰/۰	۱۰۰/۰۰	۱۰۰/۰۰	۰/۰	۱۰۰/۰۰	۱۰۰/۰۰	۰/۰	۱۰۰/۰۰	۱۰۰/۰۰	۰/۰	۱۰۰/۰۰	۱۰۰/۰۰	۰/۰	۱۰۰/۰۰	۱۰۰/۰۰	۰/۰
معماری	۹۳/۹۴	۹۳/۹۴	۰/۰	۹۵/۸۹	۹۳/۰۲	۹۰/۴۲	۶۶/۶۷	۱۰۰/۰۰	۸۳/۳۳	۹۳/۲۰	۸۹/۰۹	۹۳/۲۰	۸۳/۳۳	۱۰۰/۰۰	۶۶/۶۷	۹۳/۲۰	۸۹/۰۹	۹۳/۲۰	۸۳/۳۳	۱۰۰/۰۰	۶۶/۶۷
مکانرونیک	۰/۰	۰/۰	۰/۰	۰/۰	۰/۰	۰/۰	۰/۰	۰/۰	۰/۰	۰/۰	۰/۰	۰/۰	۰/۰	۰/۰	۰/۰	۰/۰	۰/۰	۰/۰	۰/۰	۰/۰	۰/۰
مکانیک خودرو (با آزمون)	۰/۰	۹۶/۱۵	۹۶/۱۵	۰/۰	۸۷/۰۸	۸۷/۰۸	۰/۰	۸۷/۰۸	۸۷/۰۸	۰/۰	۹۰/۹۱	۹۰/۹۱	۰/۰	۸۷/۰۸	۸۷/۰۸	۰/۰	۹۰/۹۱	۹۰/۹۱	۰/۰	۸۷/۰۸	۸۷/۰۸
هتلداری	۰/۰	۰/۰	۰/۰	۰/۰	۰/۰	۰/۰	۰/۰	۰/۰	۰/۰	۰/۰	۰/۰	۰/۰	۰/۰	۰/۰	۰/۰	۰/۰	۰/۰	۰/۰	۰/۰	۰/۰	۰/۰
هنر	۸۴/۳۸	۸۴/۳۸	۰/۰	۸۴/۳۸	۸۴/۳۸	۰/۰	۷۷/۷۸	۸۵/۱۷	۹۶/۸۶	۸۴/۴۸	۸۴/۴۸	۰/۰	۸۱/۸۳	۷۷/۷۸	۸۵/۱۷	۸۴/۴۸	۸۴/۴۸	۰/۰	۷۷/۷۸	۸۵/۱۷	۹۶/۸۶
جمع	۷۶/۷۴	۹۴/۹۳	۸۸/۹۱	۷۶/۱۰	۸۹/۳۹	۸۲/۹۴	۶۱/۹۰	۹۱/۶۷	۸۰/۷۰	۷۶/۰۸	۸۹/۴۷	۷۶/۰۸	۸۰/۷۰	۹۱/۶۷	۸۰/۷۰	۷۶/۰۸	۸۹/۴۷	۷۶/۰۸	۸۰/۷۰	۹۱/۶۷	۸۰/۷۰



نمودار ۱۴ - درصد قبولی به تفکیک مجموعه ثبت‌نامی برای داوطلبان زین شاخه‌های فنی و حرفه‌ای و کاردانش



نمودار ۱۵ - درصد قبولی به تفکیک مجموعه ثبت‌نامی برای داوطلبان مرد شاخه‌های فنی و حرفه‌ای و کاردانش

**۳-۳) درصد قبولی به تفکیک سهمیه**

با توجه به جدول شماره ۱۷، بیشترین درصد قبولی بعد از سهمیه ایثارگر ۵ درصد با ۹۶/۵۲ درصد مربوط به سهمیه و ایثارگر ۲۵ درصد با ۹۲/۱۰ درصد و خانواده شهدا با ۸۷/۵۰ درصد می‌باشد.

**جدول ۱۷ - درصد قبولی به تفکیک سهمیه و جنس**

درصد قبولی			سهمیه
جمع	مرد	زن	
۸۰/۶۳	۸۸/۴۷	۷۳/۰۹	آزاد
۸۷/۵۰	۱۰۰/۰۰	۷۵/۰۰	خانواده شهدا
۹۲/۱۰	۹۳/۳۷	۹۰/۷۸	ایثارگر ۲۵ درصد
۸۵/۷۱	۱۰۰/۰۰	۷۵/۰۰	رزمنده
۹۶/۵۲	۹۶/۹۳	۹۶/۱۴	ایثارگر ۵ درصد
۸۱/۲۹	۸۸/۸۲	۷۴/۰۶	جمع



## فصل چهارم

### توزیع ثبت نام کنندگان و پذیرفته شدگان به تفکیک استان محل اخذ دیپلم

#### ۴-۱) توزیع ثبت نام کنندگان به تفکیک استان دیپلم و جنس

در جدول شماره ۱۸ تعداد ثبت نام کنندگان هر استان به تفکیک جنس آورده شده است. مطابق این جدول مجموع تعداد ثبت نام کنندگان ۹۷۸۳۰ نفر است که بیشترین تعداد ثبت نام کننده در آزمون مربوط به استان های تهران با ۱۳/۵۲ درصد، خراسان رضوی با ۱۰/۱۶ درصد و کمترین تعداد ثبت نام کننده پس از خارج از کشور مربوط به استان های کهگیلویه و بویراحمد و ایلام به ترتیب با ۰/۷۷ و ۰/۶۳ درصد است.

در جدول شماره ۱۸ ملاحظه می شود، در میان داوطلبان زن، بیشترین تعداد ثبت نام کننده زن مربوط به استان تهران با ۶۴۵۶ نفر (۱۳/۲۶ درصد) و کمترین ثبت نام کننده زن پس از خارج از کشور نیز مربوط به استان ایلام با ۳۷۱ نفر (۰/۷۶ درصد) است. شایان ذکر است ۱ نفر از ثبت نام کنندگان زن دیپلم خود را خارج از کشور اخذ کرده است.

در میان داوطلبان مرد، بیشترین ثبت نام کننده مرد نیز مربوط به استان تهران با ۶۷۷۱ نفر (۱۳/۷۷ درصد) و کمترین ثبت نام کننده پس از خارج از کشور نیز مربوط به استان ایلام با ۲۴۲ نفر (۰/۴۹ درصد) است.

## جدول ۱۸ - توزیع ثبت‌نام‌کنندگان آزمون به تفکیک استان دیپلم و جنس

استان دیپلم	زن		مرد		جمع	
	تعداد	درصد	تعداد	درصد	تعداد	درصد
تهران	۶۴۵۶	۴۸/۸۱	۶۷۷۱	۵۱/۱۹	۱۳۲۲۷	۱۳/۵۲
خراسان رضوی	۴۸۹۶	۴۹/۲۶	۵۰۴۴	۵۰/۷۴	۹۹۴۰	۱۰/۱۶
اصفهان	۴۴۹۸	۴۷/۷۰	۴۹۳۱	۵۲/۳۰	۹۴۲۹	۹/۶۴
فارس	۲۹۲۶	۴۷/۵۸	۳۲۲۴	۵۲/۴۲	۶۱۵۰	۶/۲۹
کرمان	۲۴۵۸	۴۵/۱۷	۲۹۸۴	۵۴/۸۳	۵۴۴۲	۵/۵۶
مازندران	۲۶۰۷	۵۲/۰۸	۲۳۹۹	۴۷/۹۲	۵۰۰۶	۵/۱۲
آذربایجان شرقی	۲۲۹۵	۵۱/۸۸	۲۱۲۹	۴۸/۱۲	۴۴۲۴	۴/۵۲
خوزستان	۱۳۸۸	۳۶/۹۳	۲۳۷۰	۶۳/۰۷	۳۷۵۸	۳/۸۴
البرز	۱۴۳۸	۴۷/۶۵	۱۵۸۰	۵۲/۳۵	۳۰۱۸	۳/۰۸
یزد	۱۴۲۶	۵۰/۱۴	۱۴۱۸	۴۹/۸۶	۲۸۴۴	۲/۹۱
گیلان	۱۳۰۳	۴۶/۲۱	۱۵۱۷	۵۳/۷۹	۲۸۲۰	۲/۸۸
آذربایجان غربی	۱۲۴۰	۴۸/۴۲	۱۳۲۱	۵۱/۵۸	۲۵۶۱	۲/۶۲
هرمزگان	۱۰۶۱	۴۵/۶۷	۱۲۶۲	۵۴/۳۳	۲۳۲۳	۲/۳۷
کردستان	۱۲۵۶	۵۶/۰۵	۹۸۵	۴۳/۹۵	۲۲۴۱	۲/۲۹
مرکزی	۱۱۰۹	۵۱/۳۰	۱۰۵۳	۴۸/۷۰	۲۱۶۲	۲/۲۱
کرمانشاه	۱۱۷۳	۵۶/۲۶	۹۱۲	۴۳/۷۴	۲۰۸۵	۲/۱۳
همدان	۱۲۴۹	۶۰/۱۹	۸۲۶	۳۹/۸۱	۲۰۷۵	۲/۱۲
سیستان و بلوچستان	۷۹۳	۴۲/۸۰	۱۰۶۰	۵۷/۲۰	۱۸۵۳	۱/۸۹
گلستان	۱۰۵۹	۵۷/۲۴	۷۹۱	۴۲/۷۶	۱۸۵۰	۱/۸۹
قزوین	۹۹۰	۵۹/۰۰	۶۸۸	۴۱/۰۰	۱۶۷۸	۱/۷۲
چهارمحال و بختیاری	۹۰۴	۵۶/۱۸	۷۰۵	۴۳/۸۲	۱۶۰۹	۱/۶۴
قم	۷۹۲	۵۰/۰۳	۷۹۱	۴۹/۹۷	۱۵۸۳	۱/۶۲
خراسان جنوبی	۷۹۴	۵۳/۴۷	۶۹۱	۴۶/۵۳	۱۴۸۵	۱/۵۲
لرستان	۸۴۶	۵۸/۴۷	۶۰۱	۴۱/۵۳	۱۴۴۷	۱/۴۸
اردبیل	۶۶۵	۵۱/۸۳	۶۱۸	۴۸/۱۷	۱۲۸۳	۱/۳۱
بوشهر	۶۰۶	۵۵/۳۴	۴۸۹	۴۴/۶۶	۱۰۹۵	۱/۱۲
زنجان	۵۴۵	۵۱/۰۸	۵۲۲	۴۸/۹۲	۱۰۶۷	۱/۰۹
سمنان	۵۹۸	۵۸/۷۴	۴۲۰	۴۱/۲۶	۱۰۱۸	۱/۰۴
خراسان شمالی	۵۲۱	۵۲/۴۱	۴۷۳	۴۷/۵۹	۹۹۴	۱/۰۲
کهگیلویه و بویراحمد	۴۰۹	۵۴/۶۱	۳۴۰	۴۵/۳۹	۷۴۹	-/۷۷
ایلام	۳۷۱	۶۰/۵۲	۲۴۲	۳۹/۴۸	۶۱۳	-/۶۳
خارج از کشور	۱	۱۰۰/۰۰	۰	۰/۰۰	۱	۰/۰۰
کل کشور	۴۸۶۷۳	۴۹/۷۵	۴۹۱۵۷	۵۰/۲۵	۹۷۸۳۰	۱۰۰/۰۰

#### ۴-۲) توزیع پذیرفته‌شدگان به تفکیک استان دیپلم و جنس

در جدول شماره ۱۹ تعداد پذیرفته‌شدگان هر استان به تفکیک جنس آورده شده است. مطابق این جدول مجموع پذیرفته‌شدگان ۷۳۹۶۷ نفر است که بیشترین تعداد پذیرفته‌شده مربوط به استان‌های خراسان رضوی با ۱۰/۸۰ درصد و تهران با ۱۰/۶۲ درصد و کمترین تعداد پذیرفته‌شده بعد از خارج از کشور مربوط به داوطلبان استان‌های ایلام و کهگیلویه و بویراحمد با کمتر از یک درصد است.

در بررسی تعداد پذیرفته‌شدگان استانی باید به این نکته توجه داشت که برخلاف سال‌های قبل از ۸۲، شرط بومی بودن نخستین انتخاب هر داوطلب برداشته‌شده و هر داوطلب می‌تواند، حداکثر ۵۰ کدرشته‌محل با اولویت دلخواه انتخاب نماید. نکته دیگر آنکه از سال ۱۳۸۲ به بعد در انجام گزینش این آزمون، حداقل ۵۰ درصد از ظرفیت دوره روزانه هر یک از آموزشکده‌ها (به جز برخی استان‌ها که ۷۰ درصد پذیرش بومی است)، به داوطلبان بومی اختصاص یافته است که استفاده از این سهمیه منوط به کسب حدنصاب نمره است. همچنین ۴۰ درصد از ظرفیت هر یک از رشته‌های تحصیلی در مؤسسات آموزش عالی غیرانتفاعی به داوطلبان بومی اختصاص یافته است. در کدرشته‌محل‌های نوبت دوم (شبانه) سهمیه بومی به میزان ۸۰ درصد است.

## جدول ۱۹ - توزیع پذیرفته‌شدگان آزمون به تفکیک استان و جنس

استان دیپلم	زن		مرد		جمع	
	تعداد	درصد	تعداد	درصد	تعداد	درصد
خراسان رضوی	۳۸۱۰	۴۷/۷۱	۴۱۷۵	۵۲/۲۹	۷۹۸۵	۱۰/۸۰
تهران	۳۵۱۶	۴۴/۷۶	۴۳۳۹	۵۵/۲۴	۷۸۵۵	۱۰/۶۲
اصفهان	۳۴۶۱	۴۵/۸۵	۴۰۸۷	۵۴/۱۵	۷۵۴۸	۱۰/۲۰
فارس	۲۳۲۲	۴۶/۰۹	۲۷۱۶	۵۳/۹۱	۵۰۳۸	۶/۸۱
کرمان	۱۸۹۲	۴۳/۰۱	۲۵۰۷	۵۶/۹۹	۴۳۹۹	۵/۹۵
مازندران	۲۰۳۹	۴۸/۸۵	۲۱۳۵	۵۱/۱۵	۴۱۷۴	۵/۶۴
اذربایجان شرقی	۱۶۱۳	۴۸/۶۰	۱۷۰۶	۵۱/۴۰	۳۳۱۹	۴/۴۹
خوزستان	۹۱۸	۳۳/۱۳	۱۸۵۳	۶۶/۸۷	۲۷۷۱	۳/۷۵
یزد	۱۰۳۱	۴۴/۲۷	۱۲۹۸	۵۵/۷۳	۲۳۲۹	۳/۱۵
گیلان	۷۹۷	۳۷/۶۳	۱۳۲۱	۶۲/۳۷	۲۱۱۸	۲/۸۶
البرز	۹۱۶	۴۵/۱۷	۱۱۱۲	۵۴/۸۳	۲۰۲۸	۲/۷۴
اذربایجان غربی	۹۰۱	۴۵/۶۷	۱۰۷۲	۵۴/۳۳	۱۹۷۳	۲/۶۷
هرمزگان	۷۷۸	۴۲/۵۶	۱۰۵۰	۵۷/۴۴	۱۸۲۸	۲/۴۷
کردستان	۸۰۶	۴۹/۱۵	۸۳۴	۵۰/۸۵	۱۶۴۰	۲/۲۲
مرکزی	۷۴۱	۴۵/۶۶	۸۸۲	۵۴/۳۴	۱۶۲۳	۲/۱۹
همدان	۸۶۴	۵۴/۷۵	۷۱۴	۴۵/۲۵	۱۵۷۸	۲/۱۳
کرمانشاه	۷۱۲	۴۸/۷۷	۷۴۸	۵۱/۲۳	۱۴۶۰	۱/۹۷
گلستان	۷۷۶	۵۳/۲۲	۶۸۲	۴۶/۷۸	۱۴۵۸	۱/۹۷
سیستان و بلوچستان	۵۸۷	۴۲/۵۴	۷۹۳	۵۷/۴۶	۱۳۸۰	۱/۸۷
خراسان جنوبی	۶۸۲	۵۳/۱۲	۶۰۳	۴۶/۸۸	۱۲۸۴	۱/۷۴
چهارمحال و بختیاری	۶۴۳	۵۱/۲۸	۶۱۱	۴۸/۷۲	۱۲۵۴	۱/۷۰
قزوین	۶۶۶	۵۳/۵۸	۵۷۷	۴۶/۴۲	۱۲۴۳	۱/۶۸
قم	۵۴۲	۴۵/۸۹	۶۳۹	۵۴/۱۱	۱۱۸۱	۱/۶۰
لرستان	۶۲۵	۵۴/۲۱	۵۲۸	۴۵/۷۹	۱۱۵۳	۱/۵۶
اردبیل	۴۳۱	۴۵/۶۶	۵۱۳	۵۴/۳۴	۹۴۴	۱/۲۸
سمنان	۴۹۴	۵۷/۹۱	۳۵۹	۴۲/۰۹	۸۵۳	۱/۱۵
خراسان شمالی	۴۲۳	۴۹/۷۶	۴۲۷	۵۰/۲۴	۸۵۰	۱/۱۵
زنجان	۳۹۷	۴۷/۳۷	۴۴۱	۵۲/۶۳	۸۳۸	۱/۱۳
بوشهر	۴۱۳	۵۰/۹۹	۳۹۷	۴۹/۰۱	۸۱۰	۱/۱۰
کهگیلویه و بویراحمد	۲۵۳	۴۷/۱۱	۲۸۴	۵۲/۸۹	۵۳۷	۰/۷۳
ایلام	۳۰۹	۶۰/۰۰	۲۰۶	۴۰/۰۰	۵۱۵	۰/۷۰
خارج از کشور	۱	۱۰۰/۰۰	۰	۰/۰۰	۱	۰/۰۰
کل کشور	۳۴۳۵۹	۴۶/۴۵	۳۹۶۰۸	۵۳/۵۵	۷۳۹۶۷	۱۰۰/۰۰

**۴-۳) رتبه‌بندی استان‌ها بر اساس درصد قبولی داوطلبان آن‌ها در آزمون**

در جدول شماره ۲۰، درصد قبولی هر استان به تفکیک جنس آورده شده است. در بین داوطلبان زن، بیشترین درصد قبولی مربوط به داوطلبان استان‌های خراسان جنوبی با ۸۹/۰۳ درصد و ایلام با ۸۸/۰۳ درصد همچنین کمترین درصد قبولی مربوط به استان‌های کرمانشاه با ۶۴/۴۳ درصد و تهران با ۵۷/۰۵ درصد است.

شایان ذکر است ۱ نفر از پذیرفته‌شدگان زن دیپلم خود را خارج از کشور کسب نموده و پذیرفته شده است. بیشترین درصد قبولی زن و بیشترین درصد قبولی کل مربوط به ایشان با ۱۰۰ درصد می‌باشد.

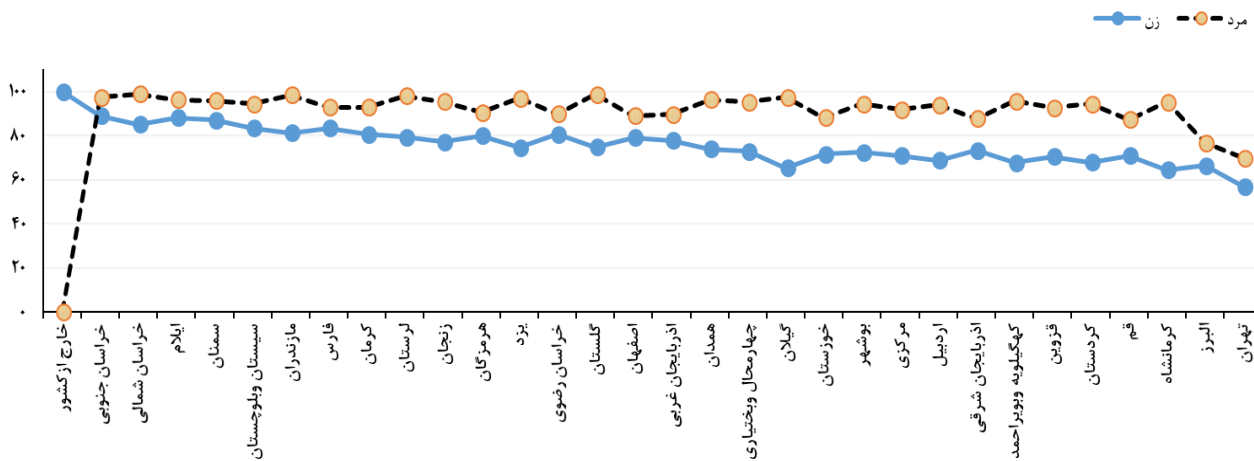
در بین داوطلبان مرد بیشترین درصد قبولی مربوط به استان خراسان شمالی با ۹۸/۸۴ درصد است و همچنین کمترین درصد قبولی مربوط به استان تهران با ۶۹/۷۹ درصد است.

در رتبه‌بندی کلی و بدون در نظر گرفتن جنسیت، بیشترین درصد قبولی مربوط به استان‌های خراسان جنوبی با ۹۲/۷۷ درصد، خراسان شمالی با ۹۱/۵۰ درصد است و همچنین کمترین درصد قبولی مربوط به استان‌های البرز با ۷۱/۷۱ درصد، تهران با ۶۳/۴۵ درصد است.

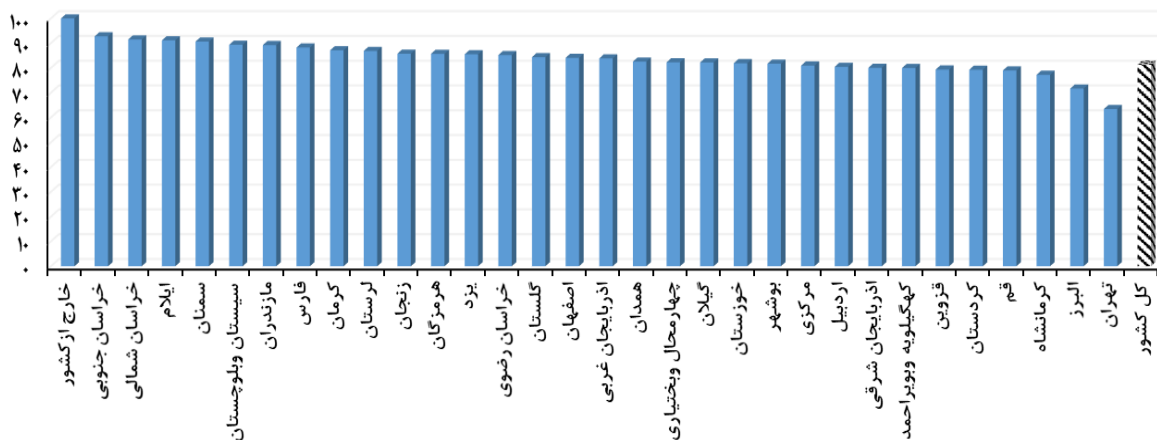
## جدول ۲۰ - رتبه‌بندی استان‌ها بر اساس درصد قبولی

رتبه استان	استان دیپلم	شرکت کننده			پذیرفته شده			درصد قبولی		
		جمع	مرد	زن	جمع	مرد	زن	جمع	مرد	زن
۱	خارج از کشور	۱	۰	۱	۱	۰	۱	۱۰۰/۰۰	۰/۰۰	۱۰۰/۰۰
۲	خراسان جنوبی	۱۳۸۴	۶۱۸	۷۶۶	۶۸۲	۶۰۲	۱۲۸۴	۹۲/۷۷	۹۷/۴۱	۸۹/۰۳
۳	خراسان شمالی	۹۲۹	۴۳۲	۴۹۷	۴۲۳	۴۲۷	۸۵۰	۹۱/۵۰	۹۸/۸۴	۸۵/۱۱
۴	ایلام	۵۶۵	۲۱۴	۳۵۱	۳۰۹	۲۰۶	۵۱۵	۹۱/۱۵	۹۶/۲۶	۸۸/۰۳
۵	سمنان	۹۴۱	۳۷۴	۵۶۷	۴۹۴	۳۵۹	۸۵۳	۹۰/۶۵	۹۵/۹۹	۸۷/۱۳
۶	سیستان و بلوچستان	۱۵۴۴	۸۴۰	۷۰۴	۵۸۷	۷۹۳	۱۳۸۰	۸۹/۳۸	۹۴/۴۰	۸۳/۳۸
۷	مازندران	۴۶۷۷	۲۱۶۸	۲۵۰۹	۲۰۳۹	۲۱۳۵	۴۱۷۴	۸۹/۳۵	۹۸/۴۸	۸۱/۲۷
۸	فارس	۵۷۰۹	۲۹۲۴	۲۷۸۵	۲۳۲۲	۲۷۱۶	۵۰۳۸	۸۸/۳۵	۹۲/۸۹	۸۳/۳۸
۹	کرمان	۵۰۴۸	۲۷۰۱	۲۳۴۷	۱۸۹۲	۲۵۰۷	۴۳۹۹	۸۷/۱۴	۹۲/۸۲	۸۰/۶۱
۱۰	لرستان	۱۳۲۷	۵۳۹	۷۸۸	۶۲۵	۵۲۸	۱۱۵۳	۸۶/۸۹	۹۷/۹۶	۷۹/۳۱
۱۱	زنجان	۹۷۷	۴۶۲	۵۱۵	۳۹۷	۴۴۱	۸۳۸	۸۵/۷۷	۹۵/۴۵	۷۷/۰۹
۱۲	هرمزگان	۲۱۳۳	۱۱۶۱	۹۷۲	۷۷۸	۱۰۵۰	۱۸۲۸	۸۵/۷۰	۹۰/۴۴	۸۰/۰۴
۱۳	یزد	۲۷۲۳	۱۳۴۰	۱۳۸۳	۱۰۳۱	۱۲۹۸	۲۳۲۹	۸۵/۵۳	۹۶/۸۷	۷۴/۵۵
۱۴	خراسان رضوی	۹۳۷۰	۴۶۴۲	۴۷۲۸	۳۸۱۰	۴۱۷۵	۷۹۸۵	۸۵/۲۲	۸۹/۹۴	۸۰/۵۸
۱۵	گلستان	۱۷۲۸	۶۹۱	۱۰۳۷	۷۷۶	۶۸۲	۱۴۵۸	۸۴/۳۸	۹۸/۷۰	۷۴/۸۳
۱۶	اصفهان	۸۹۷۵	۴۵۹۵	۴۳۸۰	۳۴۶۱	۴۰۸۷	۷۵۴۸	۸۴/۱۰	۸۸/۹۴	۷۹/۰۲
۱۷	ادریجان غربی	۲۳۵۳	۱۱۹۶	۱۱۵۷	۹۰۱	۱۰۷۲	۱۹۷۳	۸۳/۸۵	۸۹/۶۳	۷۷/۸۷
۱۸	همدان	۱۹۱۱	۷۴۱	۱۱۷۰	۸۶۴	۷۱۴	۱۵۷۸	۸۲/۵۷	۹۶/۳۶	۷۳/۸۵
۱۹	چهارمحال و بختیاری	۱۵۲۴	۶۴۲	۸۸۲	۶۴۳	۶۱۱	۱۲۵۴	۸۲/۳۸	۹۵/۱۷	۷۲/۹۰
۲۰	گیلان	۲۵۷۶	۱۳۵۵	۱۲۲۱	۷۹۷	۱۳۲۱	۲۱۱۸	۸۲/۲۲	۹۷/۴۹	۶۵/۳۷
۲۱	خوزستان	۳۳۸۲	۲۱۰۰	۱۲۸۲	۹۱۸	۱۸۵۳	۲۷۷۱	۸۱/۹۳	۸۸/۲۴	۷۱/۶۱
۲۲	بوشهر	۹۹۱	۴۲۱	۵۷۰	۴۱۳	۳۹۷	۸۱۰	۸۱/۷۴	۹۴/۳۰	۷۲/۴۶
۲۳	مرکزی	۲۰۰۴	۹۶۰	۱۰۴۴	۷۴۱	۸۸۲	۱۶۲۳	۸۰/۹۹	۹۱/۸۸	۷۰/۹۸
۲۴	اردبیل	۱۱۷۳	۵۴۶	۶۲۷	۴۳۱	۵۱۳	۹۴۴	۸۰/۴۸	۹۳/۹۶	۶۸/۷۴
۲۵	ادریجان شرقی	۴۱۴۶	۱۹۴۶	۲۲۰۰	۱۶۱۳	۱۷۰۶	۳۳۱۹	۸۰/۰۵	۸۷/۶۷	۷۳/۳۲
۲۶	کهگیلویه و بویراحمد	۶۷۱	۲۹۷	۳۷۴	۲۵۳	۲۸۴	۵۳۷	۸۰/۰۳	۹۵/۶۲	۶۷/۶۵
۲۷	قزوین	۱۵۶۶	۶۲۲	۹۴۴	۶۶۶	۵۷۷	۱۲۴۳	۷۹/۳۷	۹۲/۷۷	۷۰/۵۵
۲۸	کردستان	۲۰۶۸	۸۸۳	۱۱۸۵	۸۰۶	۸۳۴	۱۶۴۰	۷۹/۳۰	۹۴/۴۵	۶۸/۰۲
۲۹	قم	۱۴۹۵	۷۳۲	۷۶۳	۵۴۲	۶۳۹	۱۱۸۱	۷۹/۰۰	۸۷/۳۰	۷۱/۰۴
۳۰	کرمانشاه	۱۸۹۰	۷۸۵	۱۱۰۵	۷۱۲	۷۴۸	۱۴۶۰	۷۷/۳۵	۹۵/۲۹	۶۴/۴۳
۳۱	البرز	۲۸۲۸	۱۴۵۰	۱۳۷۸	۹۱۶	۱۱۱۲	۲۰۲۸	۷۱/۷۱	۷۶/۶۹	۶۶/۴۷
۳۲	تهران	۱۳۳۸۰	۶۲۱۷	۶۱۶۳	۳۵۱۶	۴۳۳۹	۷۸۵۵	۶۳/۴۵	۶۹/۷۹	۵۷/۰۵
-	کل کشور	۹۰۹۸۹	۴۴۵۹۴	۴۶۳۹۵	۳۴۳۵۹	۳۹۶۰۸	۷۳۹۶۷	۸۱/۲۹	۸۸/۸۲	۷۴/۰۶

شرکت کنندگان شامل حاضرین در جلسه رشته های باآزمون و ثبت نام کنندگان رشته های صرفاً براساس سوابق تحصیلی (بدون آزمون) می باشد.



نمودار ۱۶- درصد قبولی آزمون به تفکیک جنس و استان اخذ دیپلم



نمودار ۱۷- درصد قبولی آزمون کردانی پیوسته سال ۱۴۰۲ بر اساس استان اخذ دیپلم





## فصل پنجم

### روند تعداد شرکت کنندگان و پذیرفته شدگان طی سال‌های ۱۳۷۸ الی ۱۴۰۲

#### ۵-۱) مقایسه شرکت کنندگان (حاضر در جلسه) و پذیرفته شدگان طی سال‌های ۱۳۷۸ تا ۱۴۰۲

در جدول شماره ۲۱، تعداد شرکت کنندگان و تعداد پذیرفته شدگان طی سال‌های ۱۳۷۸ تا ۱۴۰۲ به تفکیک جنس ارائه شده است. مطابق نمودار شماره ۱۸ (متناظر با این جدول) ملاحظه می‌شود:

**وضعیت شرکت کنندگان:** تعداد داوطلبان در سال ۱۳۷۸ بیش از ۲۰۰۰۰۰ نفر بوده و تا سال ۱۳۸۶ بر تعداد داوطلبان افزوده شده است. از سال ۱۳۸۵ کاهش نسبی در این روند مشاهده می‌شود که این روند کاهشی تا سال ۱۴۰۲ ادامه دارد. شایان ذکر است در سال ۱۳۹۷ به دلیل تغییر نظام آموزشی در وزارت آموزش و پرورش به نظام جدید ۳-۳-۶، هنرستان‌های فنی و حرفه‌ای و کاردانش فارغ‌التحصیل نداشتند و تعداد ثبت‌نام‌کننده در این سال بسیار کم بوده است.

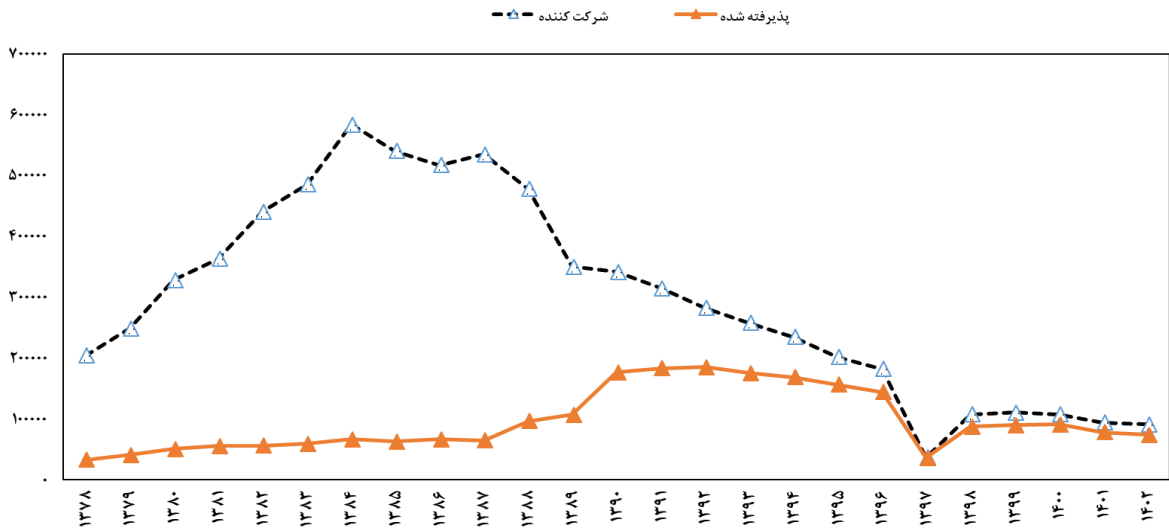
**وضعیت پذیرفته شدگان:** تعداد پذیرش تا سال ۱۳۹۲ رو به افزایش بوده (در سال ۱۳۹۰ با توجه به افزایش ظرفیت پذیرش در مؤسسات آموزش عالی غیرانتفاعی، درصد پذیرفته شدگان این آزمون تا حد زیادی افزایش یافته) و از سال ۱۳۹۳ روند نسبی کاهشی دارد. باید در نظر داشت قبولی در مؤسسات آموزش عالی غیرانتفاعی در رشته‌های مشترک برای هر دو جنس شانس یکسانی دارد اما ظرفیت در آموزش‌شده‌های فنی و حرفه‌ای مختص یک جنس بوده و به آموزش‌شده‌های دخترانه و پسرانه تفکیک می‌شوند. سال ۱۳۸۹ نخستین سالی است که ظرفیت پذیرش داوطلبان علاوه بر آموزش‌شده‌های فنی و حرفه‌ای شامل مؤسسات آموزش عالی غیرانتفاعی نیز بوده است و همین امر باعث شده تا شانس قبولی داوطلبان افزایش قابل توجهی داشته باشد.

**وضعیت درصد قبولی:** در نمودار شماره ۱۹ درصد قبولی طی سال‌های ۱۳۷۸ تا ۱۴۰۲ نمایش داده شده است. همان‌طور که ملاحظه می‌شود درصد قبولی روند افزایشی داشته اما در سال ۱۴۰۲ نسبت به سال ۱۴۰۱ کمی کاهش یافته است. در سال ۱۳۹۷ به دلیل تغییر نظام آموزشی در وزارت آموزش و پرورش به نظام جدید ۳-۳-۶، تعداد داوطلبان این آزمون کاهش و درصد قبولی افزایش یافت. با توجه به تعداد کم شرکت کنندگان سال ۱۳۹۷، پذیرش در تمامی رشته‌ها بر اساس سوابق تحصیلی انجام شد.

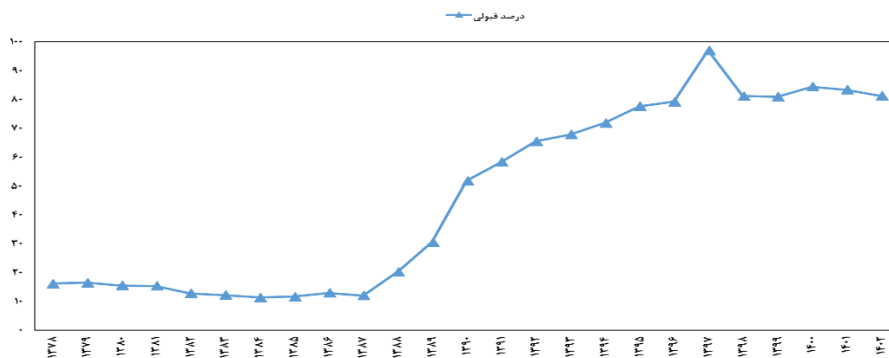
جدول ۲۱ - مقایسه شرکت‌کنندگان (حاضر در جلسه) و پذیرفته‌شدگان آزمون کاردانی پیوسته سال ۱۳۷۸ تا ۱۴۰۲

ازمون کاردانی پیوسته			تعداد شرکت‌کننده			تعداد پذیرفته شده			درصد قبولی		
سال	جنس	جمع	مرد	زن	جمع	مرد	زن	جمع	مرد	زن	
۱۳۷۸		۷۴۷۳۳	۱۲۹۷۸۴	۲۰۴۵۱۷	۹۳۵۴	۲۳۸۵۵	۳۳۲۰۹	۱۲/۵۲	۱۸/۳۸	۱۶/۳۴	
۱۳۷۹		۹۵۵۶۷	۱۵۳۵۴۸	۲۴۹۱۱۵	۱۰۸۲۹	۳۰۲۹۰	۴۱۱۱۹	۱۱/۳۳	۱۹/۷۳	۱۶/۵۱	
۱۳۸۰		۱۲۸۳۵۹	۲۰۰۰۷۱	۳۲۸۴۳۰	۱۵۵۵۵	۳۵۴۰۹	۵۰۹۶۴	۱۲/۱۲	۱۷/۷۰	۱۵/۵۲	
۱۳۸۱		۱۴۶۰۰۱	۲۱۷۱۲۵	۳۶۳۱۳۶	۱۷۲۱۳	۳۸۷۴۳	۵۵۹۵۶	۱۱/۷۹	۱۷/۸۴	۱۵/۴۱	
۱۳۸۲		۱۷۳۵۹۱	۲۶۷۰۵۱	۴۴۰۶۴۲	۱۸۵۸۴	۳۷۹۸۴	۵۶۵۶۸	۱۰/۷۱	۱۴/۲۲	۱۳/۸۴	
۱۳۸۳		۱۹۵۱۲۷	۲۹۰۴۸۷	۴۸۵۶۱۴	۱۸۴۴۸	۴۰۹۸۸	۵۹۴۳۶	۹/۴۵	۱۴/۱۱	۱۳/۳۴	
۱۳۸۴		۲۲۹۶۱۸	۳۵۴۰۴۷	۵۸۳۶۶۵	۲۳۵۹۲	۴۲۹۹۳	۶۶۵۸۵	۱۰/۲۷	۱۳/۱۴	۱۱/۴۱	
۱۳۸۵		۲۱۱۷۶۸	۳۲۸۳۶۷	۵۴۰۱۳۵	۲۰۶۷۲	۴۲۴۰۰	۶۳۰۷۲	۹/۷۶	۱۳/۹۱	۱۱/۶۸	
۱۳۸۶		۲۰۱۱۹۱	۳۱۵۸۹۱	۵۱۷۰۸۲	۲۲۴۵۰	۴۴۴۴۳	۶۶۸۹۲	۱۱/۱۶	۱۴/۰۷	۱۳/۹۴	
۱۳۸۷		۲۰۱۰۸۲	۳۳۳۹۶۱	۳۳۵۰۴۳	۲۱۷۵۷	۴۲۸۸۳	۶۴۶۴۰	۱۰/۸۲	۱۳/۸۴	۱۳/۰۸	
۱۳۸۸		۱۷۱۴۲۵	۳۰۶۷۹۶	۴۷۸۲۲۱	۳۰۲۲۷	۶۶۵۵۹	۹۶۷۸۶	۱۷/۶۳	۲۱/۶۹	۲۰/۳۴	
۱۳۸۹		۱۱۹۱۳۱	۲۳۱۱۲۶	۳۵۰۲۵۷	۳۶۰۰۰	۷۰۹۶۱	۱۰۶۹۶۱	۳۰/۳۲	۳۰/۷۰	۳۰/۵۴	
۱۳۹۰		۱۰۷۳۱۰	۲۳۴۵۰۷	۳۴۱۷۱۷	۵۴۰۱۸	۱۳۳۰۲۵	۱۷۷۰۴۳	۵۰/۳۹	۵۲/۴۶	۵۱/۸۱	
۱۳۹۱		۱۰۱۴۴۷	۲۱۳۲۱۳	۳۱۴۶۶۰	۵۶۳۸۲	۱۳۷۳۵۴	۱۸۳۷۳۶	۵۵/۵۸	۵۹/۷۳	۵۸/۳۹	
۱۳۹۲		۱۰۲۷۴۳	۱۷۹۹۶۵	۲۸۳۷۰۸	۶۳۲۰۲	۱۳۲۰۰۹	۱۸۵۲۱۱	۶۱/۵۱	۶۷/۸۰	۶۵/۵۱	
۱۳۹۳- با آزمون		۹۸۱۳۰	۱۵۵۴۹۵	۲۵۳۶۳۵	۶۱۱۷۱	۱۱۰۵۵۰	۱۷۱۷۲۱	۶۲/۳۴	۷۱/۱۰	۶۷/۷۱	
۱۳۹۳- سوابق تحصیلی		۱۰۶۴	۳۴۶۶	۴۵۳۰	۴۹۸	۳۰۳۶	۳۵۳۴	۴۶/۸۰	۸۷/۵۹	۷۸/۰۱	
۱۳۹۳- کل		۹۹۱۹۴	۱۵۸۹۶۱	۲۵۸۱۵۵	۶۱۶۶۹	۱۱۳۵۸۶	۱۷۵۲۵۵	۶۳/۱۷	۷۱/۴۶	۶۷/۸۹	
۱۳۹۴- با آزمون		۹۲۵۰۰	۱۳۵۱۱۲	۲۲۷۶۱۲	۵۹۸۶۳	۱۰۲۳۳۸	۱۶۲۳۰۱	۶۴/۲۲	۷۵/۷۴	۷۱/۳۶	
۱۳۹۴- سوابق تحصیلی		۱۲۳۹	۵۷۶۱	۶۹۹۰	۸۸۷	۵۵۰۱	۶۳۸۸	۷۲/۱۷	۹۵/۴۹	۹۱/۳۹	
۱۳۹۴- کل		۹۳۷۳۹	۱۴۰۸۷۳	۲۳۴۶۰۲	۶۰۷۵۰	۱۰۷۸۳۹	۱۶۸۵۸۹	۶۴/۸۱	۷۶/۵۵	۷۱/۸۶	
۱۳۹۵- با آزمون		۶۶۸۷۳	۸۶۶۰۰	۱۵۳۴۷۳	۶۵۳۱۴	۱۱۴۰۱۲	۱۶۸۶۹۸	۶۷/۱۶	۷۹/۳۳	۷۴/۲۹	
۱۳۹۵- سوابق تحصیلی		۱۵۴۳۶	۳۲۷۹۱	۴۸۲۲۷	۱۱۹۰۷	۳۰۷۲۰	۴۳۶۲۷	۷۷/۱۴	۹۳/۶۸	۸۸/۳۹	
۱۳۹۵- کل		۸۲۳۰۹	۱۱۹۳۹۱	۲۰۱۷۰۰	۵۷۲۳۱	۹۹۴۱۸	۱۵۶۶۳۹	۶۹/۵۲	۸۳/۲۷	۷۷/۶۶	
۱۳۹۶- با آزمون		۶۴۳۰۲	۷۷۶۴۵	۱۴۱۹۴۸	۴۴۳۲۹	۱۰۷۹۵۵	۱۰۷۹۵۵	۶۸/۴۴	۸۱/۹۴	۷۶/۰۵	
۱۳۹۶- سوابق تحصیلی		۱۴۷۹۱	۲۵۴۱۲	۴۰۰۲۳	۱۲۰۳۳	۲۴۴۳۱	۳۶۶۶۴	۸۱/۳۵	۹۶/۱۴	۹۰/۷۰	
۱۳۹۶- کل		۷۹۰۹۴	۱۰۳۰۵۷	۱۸۲۱۵۱	۵۶۳۶۲	۸۸۰۵۷	۱۴۴۴۱۹	۷۱/۳۶	۸۵/۴۴	۷۹/۲۹	
۱۳۹۷- سوابق تحصیلی		۱۸۴۸۹	۱۸۵۵۴	۳۷۰۴۳	۱۷۵۵۶	۱۸۳۸۶	۳۵۹۴۲	۹۴/۹۵	۹۹/۰۹	۹۷/۰۳	
۱۳۹۸- با آزمون		۳۳۴۱۵	۴۴۹۱۰	۷۸۳۲۵	۲۴۳۱۰	۳۶۷۵۸	۶۰۹۶۸	۷۲/۴۵	۸۱/۸۵	۷۷/۸۴	
۱۳۹۸- سوابق تحصیلی		۱۲۵۱۶	۱۶۸۸۲	۲۹۳۹۸	۱۰۳۶۳	۱۶۱۷۱	۲۶۵۳۳	۸۲/۷۹	۹۵/۷۹	۹۰/۳۵	
۱۳۹۸- کل		۴۵۹۳۱	۶۱۷۹۲	۱۰۷۷۲۳	۳۴۵۷۳	۵۲۹۲۹	۸۷۵۰۱	۷۵/۲۷	۸۵/۶۶	۸۱/۳۱	
۱۳۹۹- با آزمون		۳۵۱۷۴	۴۴۵۷۰	۷۹۷۴۴	۲۵۴۸۱	۳۶۹۷۰	۶۲۴۵۱	۷۲/۴۴	۸۲/۹۵	۷۸/۳۱	
۱۳۹۹- سوابق تحصیلی		۱۵۳۵۳	۱۵۹۴۱	۲۱۲۹۴	۱۲۱۸۴	۱۵۲۹۴	۲۷۴۷۸	۷۹/۳۶	۹۵/۹۴	۸۷/۸۱	
۱۳۹۹- کل		۵۰۵۲۷	۶۰۵۱۱	۱۱۱۰۲۸	۳۷۶۶۵	۵۲۲۶۴	۸۹۹۲۹	۷۴/۵۴	۸۶/۳۷	۸۰/۹۹	
۱۴۰۰- با آزمون		۲۴۳۷۳	۳۴۴۲۳	۵۸۷۹۵	۱۸۰۰۰	۳۰۱۴۳	۴۸۱۴۳	۷۳/۸۵	۸۷/۵۷	۸۱/۸۸	
۱۴۰۰- صرفاً سوابق تحصیلی		۲۷۷۹۹	۲۱۳۵۵	۴۹۰۵۴	۲۳۶۴۴	۲۰۲۹۳	۴۲۹۳۷	۸۱/۴۶	۹۵/۴۷	۸۷/۵۳	
۱۴۰۰- کل		۵۲۱۷۲	۵۵۶۷۷	۱۰۷۸۴۹	۴۰۶۴۴	۵۰۴۳۶	۹۱۰۸۰	۷۷/۹۰	۹۰/۵۹	۸۴/۴۵	
۱۴۰۱- با آزمون		۲۲۴۷۲	۳۰۶۲۸	۵۳۱۰۰	۱۶۳۶۸	۲۶۹۲۵	۴۳۲۹۳	۷۲/۸۴	۸۷/۹۱	۸۱/۵۳	
۱۴۰۱- صرفاً سوابق تحصیلی		۲۳۵۲۳	۱۷۳۱۳	۴۰۸۳۶	۱۸۵۶۱	۱۶۴۸۱	۳۵۰۴۲	۷۸/۹۱	۹۵/۱۹	۸۵/۸۱	
۱۴۰۱- کل		۴۵۹۹۵	۴۷۹۴۱	۹۳۹۳۶	۳۴۹۲۹	۴۳۴۰۶	۷۸۳۳۵	۷۵/۹۴	۹۰/۵۴	۸۳/۳۹	
۱۴۰۲- با آزمون		۲۲۷۹۵	۲۹۸۱۳	۵۳۶۰۸	۱۵۹۷۳	۲۵۶۴۷	۴۱۶۲۰	۷۰/۰۷	۸۶/۰۳	۷۹/۱۱	
۱۴۰۲- صرفاً سوابق تحصیلی		۲۳۶۰۰	۱۴۷۸۱	۳۸۳۸۱	۱۸۳۸۶	۱۳۹۶۱	۳۲۳۴۷	۷۷/۹۱	۹۴/۴۵	۸۴/۲۸	
۱۴۰۲- کل		۴۶۳۹۵	۴۴۵۹۴	۹۰۹۸۹	۳۴۳۵۹	۳۹۶۰۸	۷۳۹۶۷	۷۴/۰۶	۸۸/۸۲	۸۱/۳۹	

\*منظور از شرکت‌کنندگان، داوطلبان حاضر در جلسه آزمون برای رشته‌های با آزمون و ثبت‌نام‌کنندگان رشته‌های صرفاً براساس سوابق تحصیلی (بدون آزمون) می‌باشد.



نمودار ۱۸ - مقایسه تعداد شرکت کنندگان و پذیرفته شدگان آزمون کاردانی پیوسته طی سال‌های ۱۳۷۸ الی ۱۴۰۲



نمودار ۱۹ - مقایسه درصد قبولی آزمون کاردانی پیوسته طی سال‌های ۱۳۷۸ الی ۱۴۰۲

