



سازمان سنجش آموزش کشور



**کارنامه آماری آزمون دوره های
کاردانی نظام جدید دانشگاه فنی و حرفه ای
و موسسات آموزش عالی غیرانتفاعی
سال ۱۴۰۱**

معاونت فنی و آماری
دفتر طرح و آمار

بِسْمِ اللَّهِ الرَّحْمَنِ الرَّحِيمِ

کارنامه آماری آزمون دوره‌های کردانی نظام جدید
دانشگاه فنی و حرفه‌ای و مؤسسات آموزش عالی
غیرانتفاعی سال ۱۴۰۱

اسفند ماه ۱۴۰۱

دفتر طرح و آمار

فهرست مطالب

مقدمه	۵
مقدمه‌ای بر آزمون	۶
فصل اول وضعیت ثبت‌نام‌کنندگان	۷
۱-۱) شرایط پذیرش	۷
۱-۲) توزیع ثبت‌نام‌کنندگان (داوطلبان) به تفکیک مجموعه ثبت‌نامی و جنس	۱۲
۱-۳) توزیع ثبت‌نام‌کنندگان به تفکیک مجموعه ثبت‌نامی، شاخه تحصیلی و جنس	۱۶
۱-۴) توزیع ثبت‌نام‌کنندگان (داوطلبان) به تفکیک سهمیه	۲۰
فصل دوم وضعیت پذیرفته‌شدگان	۲۱
۲-۱) توزیع پذیرفته‌شدگان به تفکیک مجموعه ثبت‌نامی و جنس	۲۱
۲-۲) بررسی وضعیت پذیرفته‌شدگان به تفکیک شاخه تحصیلی و جنس	۲۶
۲-۳) بررسی وضعیت پذیرفته‌شدگان به تفکیک دوره قبولی، جنس و شاخه تحصیلی	۲۹
۲-۴) توزیع شرکت‌کننده و پذیرفته شده به تفکیک سهمیه	۳۲
فصل سوم بررسی درصد قبولی	۳۳
۳-۱) بررسی درصد قبولی به تفکیک رشته قبولی و جنس	۳۳
۳-۲) بررسی درصد قبولی به تفکیک رشته، شاخه تحصیلی و جنس	۳۶
۳-۳) درصد قبولی به تفکیک سهمیه	۴۰
فصل چهارم توزیع ثبت‌نام‌کنندگان و پذیرفته‌شدگان به تفکیک استان محل اخذ دیپلم	۴۱
۴-۱) توزیع ثبت‌نام‌کنندگان به تفکیک استان دیپلم و جنس	۴۱
۴-۲) توزیع پذیرفته‌شدگان به تفکیک استان دیپلم و جنس	۴۳
۴-۳) رتبه‌بندی استان‌ها بر اساس درصد قبولی داوطلبان آن‌ها در آزمون	۴۵
فصل پنجم روند تعداد شرکت‌کنندگان و پذیرفته‌شدگان طی سالهای ۱۳۷۸ الی ۱۴۰۱	۴۹
۵-۱) مقایسه شرکت‌کنندگان (حاضر در جلسه) و پذیرفته‌شدگان طی سالهای ۱۳۷۸ تا ۱۴۰۱	۴۹

مقدمه

سپاس بی‌کران پروردگار یگانه را سزاست که ما را به خلعتِ خلقت بیاراست و توفیق خدمتگزاری بر بندگانش ارزانی فرمود و سلام و درود بر فرستادگان گرامی‌اش، به‌ویژه خاتم آنان و عترت پاکش، خاصه امام منتظر عجل‌الله تعالی فرجه‌الشریف باد که با چراغ هدایت، راه بشریت را به‌سوی کمال و سعادت فروزان ساختند.

سازمان سنجش آموزش کشور به‌منظور تحقق اهداف و وظایف سازمانی خود در بخش‌گزینه‌ش علمی داوطلبان و سنجش عملکرد آموزش عالی کشور و ایجاد تمرکز و ساماندهی در بخش انتشار آمار و اطلاعات داوطلبان و پذیرفته‌شدگان آزمون‌های رسمی کشور، مجموعه‌ی حاضر را با عنوان «**کارنامه آماری آزمون دوره‌های کاردانی نظام جدید دانشگاه فنی‌وحرفه‌ای و مؤسسات آموزش عالی غیرانتفاعی سال ۱۴۰۱**» که دربردارنده گزارش آماری ثبت‌نام‌کنندگان و پذیرفته‌شدگان و همچنین مقایسه آن‌ها به تفکیک‌های مورد نیاز در آزمون فوق است، تدوین و در اختیار علاقه‌مندان قرار داده است. در این کارنامه سعی شده علاوه بر ارائه آمارهای مفید این آزمون به بررسی اجمالی این آمارها در ابعاد مختلف نیز پرداخته شود که می‌تواند مورد استفاده استادان، دانشجویان، محققان و علاقه‌مندان و همچنین برنامه‌ریزان و مسئولان اجرایی واقع گردد. امید است این مجموعه برای محققان و علاقه‌مندان به مسائل آموزش عالی کشور مفید واقع شود.

در خاتمه شایسته است از تلاش مستمر خانم زهرا شکوهی مدیرکل دفتر طرح و آمار، آقای حسن جعفری رئیس گروه تجزیه و تحلیل و به‌ویژه خانم سحر داور که استخراج آمار، تهیه جداول، نمودارها، تدوین و تایپ این کارنامه را متقبل شده‌اند، تشکر و قدردانی نمایم.

احسان جمالی
معاون فنی و آماری

مقدمه‌ای بر آزمون

آزمون ورودی دوره‌های کاردانی فنی‌وحرفه‌ای نظام جدید آموزشکده‌های فنی‌وحرفه‌ای برای نخستین بار در سال ۱۳۷۵ با ۳۲۷۱۲ نفر شرکت‌کننده در ۲۶ مجموعه ثبت‌نامی برگزار شد و تا سال ۱۳۸۴ هر ساله بر تعداد داوطلبان این آزمون افزوده شد، اما بعد از این سال روند کاهشی را دنبال کرد. با تغییر نظام آموزشی در وزارت آموزش و پرورش، اولین دیپلمه‌های نظام جدید ۳-۳-۶ در سال ۱۳۹۸ در این آزمون شرکت کردند.

براساس مصوبه هفدهمین جلسه مورخ ۹۷/۱۲/۲۶ شورای سنجش و پذیرش دانشجو، دانش‌آموزان دارای دیپلم شاخه نظری می‌توانند در مجموعه ثبت‌نامی متناسب با نوع دیپلم خود که در دفترچه راهنمای ثبت‌نام این آزمون مشخص شده است در دوره‌های کاردانی نظام جدید دانشگاه فنی‌وحرفه‌ای و موسسات آموزش عالی غیرانتفاعی سال ۱۴۰۱ و یا رشته‌های پذیرش صرفاً براساس سوابق تحصیلی شرکت نمایند. داوطلبان فارغ‌التحصیل شاخه نظری فقط مجاز به انتخاب رشته‌های تحصیلی **کاردانی ناپیوسته** می‌باشند و ضریب تراز معدل در مجموعه ثبت‌نامی که پذیرش آنها صرفاً براساس سوابق تحصیلی می‌باشد، برای دیپلم‌های نظری ۵۱/۴ درصد است. همچنین داوطلبان دیپلم شاخه نظری نظام سالی واحدی یا ترمی واحدی لزوماً باید نسبت به ارائه مدرک پیش دانشگاهی اقدام نمایند. (دیپلم شاخه نظری شامل دیپلم‌های ریاضی فیزیک، علوم تجربی، علوم انسانی و علوم و معارف اسلامی است).

پذیرش در ۳۰ رشته از ۳۵ مجموعه ثبت‌نامی آزمون ورودی دوره‌های کاردانی نظام جدید دانشگاه فنی‌وحرفه‌ای و مؤسسات آموزش عالی غیرانتفاعی سال ۱۴۰۱ طبق مصوبه شورای سنجش و پذیرش دانشجو به صورت صرفاً بر اساس سوابق تحصیلی (بدون آزمون) صورت پذیرفت و معدل کل دیپلم داوطلبان ملاک گزینش قرار گرفت. آزمون مربوط به ۵ مجموعه ثبت‌نامی پذیرش با آزمون، در روز جمعه مورخ ۱۴۰۱/۶/۴ برگزار شد. در این آزمون تعداد ۱۰۳۲۴۲ نفر ثبت‌نام کردند و پس از اعلام نتایج آزمون، تعداد ۷۸۳۳۵ نفر پذیرفته شدند که از این تعداد ۳۴۹۲۹ نفر (۴۴/۵۹ درصد) زن و ۴۳۴۰۶ نفر (۵۵/۴۱ درصد) مرد بوده‌اند. در ادامه اطلاعات داوطلبان مرحله اصلی (شهریورماه) به تفکیک‌های مختلف مورد بررسی قرار گرفته است.

جمع	مرد		زن		سال ۱۴۰۱
	درصد	تعداد	درصد	تعداد	
۱۰۳۲۴۲	۵۲/۵۶	۵۴۲۶۵	۴۷/۴۴	۴۸۹۷۷	تعداد ثبت نام کننده (شهریورماه)
۹۳۹۳۶	۵۱/۰۴	۴۷۹۴۱	۴۸/۹۶	۴۵۹۹۵	تعداد شرکت کننده (شهریورماه)
۷۸۳۳۵	۵۵/۴۱	۴۳۴۰۶	۴۴/۵۹	۳۴۹۲۹	تعداد پذیرفته شده مرحله اصلی (شهریورماه)

فصل اول

۱-۱) شرایط پذیرش

۱ - سهمیه‌ها

داوطلبان این آزمون شامل سهمیه‌های آزاد، خانواده شهدا (شامل پدر، مادر، خواهر و برادر شهید)، سهمیه رزمندگان، سهمیه ایثارگران ۲۵ درصد ظرفیت (شامل آزادگان و همسر و فرزندان آنان، جانبازان ۲۵٪ و بالاتر و همسر و فرزندان آنان، همسر و فرزندان شهدا و مفقودالاثر) و سهمیه ایثارگران ۵ درصد ظرفیت (جانبازان زیر ۲۵٪ و همسر و فرزندان آنان، همسر و فرزندان رزمندگان با حداقل شش ماه حضور داوطلبانه در جبهه) می‌باشند. لازم به ذکر است در این آزمون از سال ۱۳۹۷ به بعد ماده ۹۰ قانون برنامه پنج ساله ششم توسعه اقتصادی، اجتماعی و فرهنگی جمهوری اسلامی ایران مصوب مجلس محترم شورای اسلامی اجرا شد. لذا سهمیه ۵ درصد ایثارگران اعمال و خالی مانده ظرفیت تخصیصی به ایثارگران ۲۵ درصد ابتدا به ایثارگران ۵ درصد (به شرط کسب حدنصاب نمره لازم) و سپس اگر باز هم ظرفیت خالی ماند به سایر داوطلبان اختصاص یافت. در آزمون کاردانی فنی و حرفه‌ای سال ۱۴۰۱ طبق ماده ۶ آیین‌نامه اجرایی ماده ۷۰ قانون جامع خدمات رسانی به ایثارگران مصوب جلسه ۱۴۰۱/۵/۱۲ هیئت محترم وزیران، مشمولین سهمیه ایثارگر ۵ درصد ظرفیت ابتدا همانند سایر داوطلبان در سهمیه آزاد گزینش و در صورت عدم قبولی با شرایط ایثارگران در سهمیه ایثارگر ۵ درصد و سپس در خالی مانده سهمیه ایثارگر ۲۵ درصد گزینش شدند.

۲- بومي پذيري

استان بومي داوطلب، همان استان محل اخذ ديپلم داوطلب است. استفاده از سهميه بومي در هر يك از رشته‌هاي تحصيلي منوط به كسب حدنصاب نمره علمي در كد رشته مربوط خواهد بود.

نسبت پذيرش بومي در كدرشته‌محل‌هاي دوره روزانه ۵۰ درصد در نظر گرفته شده است كه پس از كسر ۲۵٪ و ۵٪ ظرفيت مختص سهميه ايتارگران اعمال مي‌شود. البته در رشته‌هاي تحصيلي هر يك از دانشكده‌ها و يا آموزشكده‌هاي وابسته به دانشگاه فني و حرفه‌اي دوره‌ي روزانه مستقر در استان‌هاي اردبيل، ايلام، بوشهر، چهارمحال و بختياري، خراسان جنوبي، خراسان شمالي، خوزستان، سيستان و بلوچستان، كردستان، كهگيلويه و بويراحمد و هرمزگان ۷۰ درصد ظرفيت به داوطلبان بومي اختصاص مي‌يابد. همچنين در تعدادي از رشته‌ها به دليل محدود بودن مؤسسات پذيرنده دانشجو در كشور، سهميه بومي اعمال نمي‌شود. اين نسبت براي تمامي كدرشته‌محل‌هاي نوبت دوم (شبانه) ۸۰ درصد بومي براي تمامي كدرشته‌محل‌هاي مؤسسات آموزش عالي غيرانتفاعي ۴۰ درصد بومي است.

۳- نمرات

در رشته‌هاي پذيرش با آزمون داوطلبان هر يك از مجموعه‌هاي ثبت‌نامي به سوالات «درس‌هاي عمومي» با ضريب ۳، «درس‌هاي شايستگي پايه» با ضريب ۶، «درس‌هاي شايستگي غيرفني» با ضريب ۳، «درس‌هاي شايستگي فني» با ضريب ۱۲ پاسخ مي‌دهند. ابتدا نمرات خام تراز شده سپس نمره كل براساس ميانه‌گين وزني نمرات تراز شده محاسبه مي‌شود. در رشته‌هاي پذيرش صرفاً براساس سوابق تحصيلي منظور از نمرات، معدل كل ديپلم مي‌باشد. ضريب تراز معدل در مجموعه‌هاي ثبت‌نامي كه پذيرش آنها صرفاً براساس سوابق تحصيلي مي‌باشد براي ديپلم‌هاي نظري ۵۱/۴ درصد بوده است.

۴- نحوه پذيرش رشته‌ها در آزمون فني و حرفه‌اي سال ۱۴۰۱

در آزمون فني و حرفه‌اي سال ۱۴۰۱ نحوه پذيرش ۵ مجموعه ثبت‌نامي به صورت با آزمون و ۳۰ مجموعه ثبت‌نامي صرفاً براساس سوابق تحصيلي (بدون آزمون) با ملاك معدل كل ديپلم بوده است.

جدول ۱ - عنوان مجموعه‌هاي ثبت‌نامي با آزمون

مجموعه‌هاي ثبت‌نامي با نوع پذيرش با آزمون كارداني دانشگاه فني و حرفه‌اي و مؤسسات آموزش عالي غيرانتفاعي -				
سال ۱۴۰۱				
الکترونیک	کامپیوتر	مکانیک خودرو	حسابداری	تربیت بدنی

جدول ۲- عنوان مجموعه‌های ثبت‌نامی پذیرش صرفاً براساس سوابق تحصیلی (بدون آزمون)

مجموعه‌های ثبت‌نامی با نوع پذیرش صرفاً بر اساس سوابق تحصیلی کاردانی دانشگاه فنی و حرفه‌ای و مؤسسات آموزش عالی غیرانتفاعی - سال ۱۴۰۱							
الکترونیک	ساخت و تولید	طراحی و دوخت	صنایع فلزی	صنایع چوب و مبلمان	چاپ	عمران	صنایع شیمیایی
صنایع نساجی	متالورژی	سرامیک	معدن	نقاشی	معماری	صنایع دستی	امور اداری
بویانمایی	تاسیسات مکانیکی	علوم دریایی	امور دامی	امور زراعی و باغی	صنایع غذایی	حمل و نقل	مکاترونیک
تربیت کودک و مدیریت خانواده	معماری داخلی	هتلداری	ماشین‌های کشاورزی	انرژی تجدید پذیرخورشیدی	گرافیک		

۵- اخذ گواهینامه پایان تحصیلات دوره متوسطه

یکی از شرایط لازم برای شرکت در آزمون، دارا بودن گواهینامه پایان تحصیلات دوره متوسطه در یکی از رشته‌های شاخه‌های فنی و حرفه‌ای و کاردانش و یا احراز شرایط فارغ‌التحصیلی در یکی از رشته‌های مذکور تا پایان شهریورماه ۱۴۰۱ و یا دیپلم فنی و حرفه‌ای دوره چهار ساله (نظام قدیم) و یا دیپلم شاخه نظری نظام آموزشی جدید ۳-۳-۶ و نظام سالی واحدی (شاخه نظری) است. متقاضیان دیپلم شاخه نظری نظام سالی واحدی/ترمی واحدی باید دارای مدرک پیش‌دانشگاهی باشند. شایان ذکر است دیپلمه‌های نظری فقط مجاز به انتخاب رشته‌های تحصیلی کاردانی ناپیوسته می‌باشند. این کد رشته‌ها در دفترچه راهنمای انتخاب رشته درج گردیده است.

۶- تناسب بین عنوان رشته تحصیلی با عنوان مجموعه ثبت‌نامی

هر داوطلب می‌تواند در مجموعه ثبت‌نامی متناسب با رشته دیپلم خود ثبت‌نام نماید. تناسب رشته برای هر یک از شاخه تحصیلی فنی و حرفه‌ای، کاردانش و نظری در دفترچه راهنمای ثبت‌نام آزمون درج شده که عنوان دیپلم مورد پذیرش برای هر کدام از مجموعه‌های ثبت‌نامی را مشخص کرده است.

۷ - محدودیت در جنس پذیرش در هر یک از مجموعه‌های ثبت‌نامی

از میان ۳۵ مجموعه ثبت‌نامی آزمون سال ۱۴۰۱، ۱ مجموعه ثبت‌نامی دارای جنس پذیرش «فقط زن»، ۹ رشته دارای جنس پذیرش «فقط مرد» و در ۲۵ رشته دیگر، پذیرش از بین زن و مرد به صورت مشترک انجام می‌شود. لازم به ذکر است که در مؤسسات آموزش عالی غیرانتفاعی، پذیرش به صورت رقابتی است.

جدول شماره ۳، عناوین مجموعه‌های ثبت‌نامی آزمون کاردانی فنی و حرفه‌ای سال ۱۴۰۱ را برحسب جنس پذیرش نشان می‌دهد. علیرغم آنکه برخی از رشته‌ها ماهیت پذیرش فقط از زن دارند، به مانند رشته «طراحی و دوخت» و یا اینکه قسمت اعظم پذیرش به زنان اختصاص داشته است اما در برخی از این کدرشته‌ها بخصوص در دوره غیرانتفاعی اقدام به پذیرش دانشجوی مرد نموده‌اند به عنوان مثال درصد پذیرش مرد در این رشته ۰/۰۲ از کل تعداد پذیرفته‌شدگان این مجموعه می‌باشد.

توجه: در جدول رشته‌های پذیرش مشترک از هر دو جنس، در بعضی گرایش‌ها ممکن است فقط زن یا فقط مرد پذیرش شود.

* پذیرش تکمیل ظرفیت در کدرشته‌محل‌های خالی مانده به صورت صرفاً براساس سوابق تحصیلی توسط سازمان سنجش آموزش کشور انجام شد و از تعداد ۷۴۷۴ نفر ثبت‌نام کننده تعداد ۷۲۴۳ نفر پذیرفته شدند.

جدول ۳- عنوان مجموعه‌های ثبت‌نامی آزمون به تفکیک جنس پذیرش

نام رشته	کدرشته	ردیف
(پذیرش فقط زن)		
تربیت کودک و مدیریت خانواده	۳۵	۱

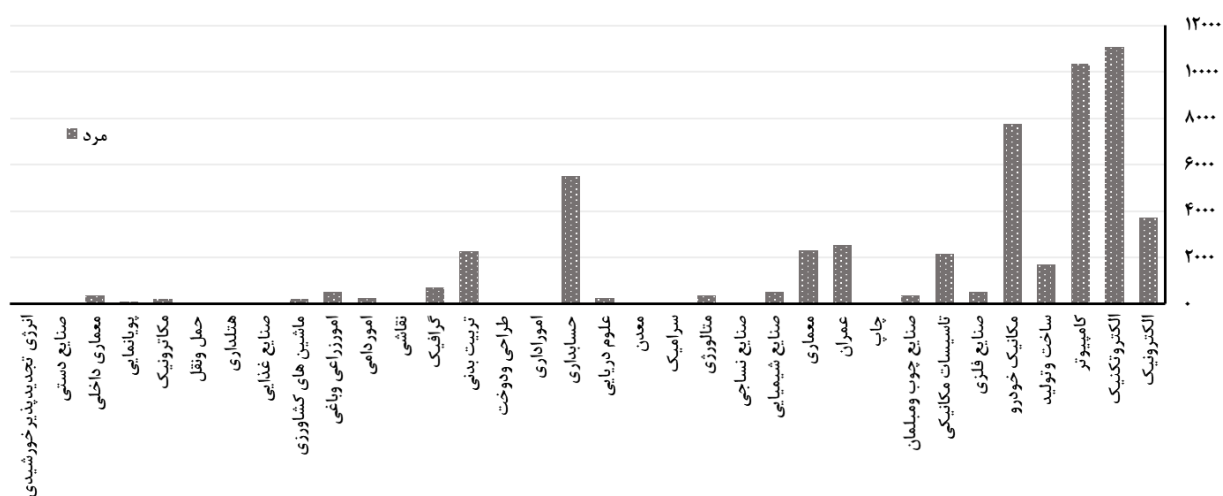
نام رشته	کدرشته	ردیف
(پذیرش مشترک از هر دو جنس)		
الکترونیک	۱۱	۱
الکترونیک و تکنیک	۱۲	۲
کامپیوتر	۱۴	۳
ساخت و تولید	۱۵	۴
مکانیک خودرو	۱۷	۵
صنایع فلزی	۱۸	۶
تاسیسات مکانیکی	۱۹	۷
عمران	۲۲	۸
معماری	۲۳	۹
صنایع شیمیایی	۲۵	۱۰
سرامیک	۲۸	۱۱
حسابداری	۳۳	۱۲
اموراداری	۳۴	۱۳
طراحی و دوخت	۳۷	۱۴
تربیت بدنی	۳۸	۱۵
گرافیک	۳۹	۱۶
نقاشی	۴۰	۱۷
اموردامی	۴۳	۱۸
امورزراعی و باغی	۴۸	۱۹
صنایع غذایی	۵۱	۲۰
هتلداری	۵۲	۲۱
پویانمایی	۵۶	۲۲
معماری داخلی	۵۸	۲۳
صنایع دستی	۵۹	۲۴
انرژی تجدیدپذیر خورشیدی	۶۰	۲۵

نام رشته	کدرشته	ردیف
(پذیرش فقط مرد)		
صنایع چوب و مبلمان	۲۰	۱
چاپ	۲۱	۲
صنایع نساجی	۲۶	۳
متالورژی	۲۷	۴
معدن	۲۹	۵
علوم دریایی	۳۰	۶
ماشین‌های کشاورزی	۵۰	۷
حمل و نقل	۵۴	۸
مکاترونیک	۵۵	۹

جدول ۴ - تعداد و درصد ثبت‌نام‌کنندگان آزمون به تفکیک مجموعه ثبت‌نامی و جنس

کدمجموعه ثبت نامی	نام مجموعه ثبت نامی	شیوه پذیرش	زن		مرد		کل	درصد کل
			تعداد	درصد	تعداد	درصد		
۱۱	الکترونیک	صرفاً سوابق تحصیلی	۵۴	۱/۴۳	۳۷۲۰	۹۸/۵۷	۳۷۷۴	۳/۶۶
۱۲	الکتروتکنیک	بازمون	۰	۰/۰۰	۱۱۰۶۶	۱۰۰/۰۰	۱۱۰۶۶	۱۰/۷۲
۱۴	کامپیوتر	بازمون	۱۰۶۳۹	۵۰/۷۱	۱۰۳۴۰	۴۹/۲۹	۲۰۹۷۹	۲۰/۳۲
۱۵	ساخت و تولید	صرفاً سوابق تحصیلی	۲۹	۱/۶۷	۱۷۰۶	۹۸/۳۳	۱۷۳۵	۱/۶۸
۱۷	مکانیک خودرو	بازمون	۰	۰/۰۰	۷۷۷۴	۱۰۰/۰۰	۷۷۷۴	۷/۵۳
۱۸	صنایع فلزی	صرفاً سوابق تحصیلی	۰	۰/۰۰	۵۲۵	۱۰۰/۰۰	۵۲۵	۰/۵۱
۱۹	تاسیسات مکانیکی	صرفاً سوابق تحصیلی	۰	۰/۰۰	۲۱۸۳	۱۰۰/۰۰	۲۱۸۳	۲/۱۱
۲۰	صنایع چوب و مبلمان	صرفاً سوابق تحصیلی	-	۰/۰۰	۳۶۴	۱۰۰/۰۰	۳۶۴	۰/۳۵
۲۱	چاپ	صرفاً سوابق تحصیلی	-	۰/۰۰	۲۱	۱۰۰/۰۰	۲۱	۰/۰۲
۲۲	عمران	صرفاً سوابق تحصیلی	۸	۰/۳۱	۲۵۴۲	۹۹/۶۹	۲۵۵۰	۲/۴۷
۲۳	معماری	صرفاً سوابق تحصیلی	۲۸۲۵	۵۴/۸۸	۲۳۲۳	۴۵/۱۲	۵۱۴۸	۴/۹۹
۲۵	صنایع شیمیایی	صرفاً سوابق تحصیلی	۴۳۲	۴۴/۱۷	۵۴۶	۵۵/۸۳	۹۷۸	۰/۹۵
۲۶	صنایع نساجی	صرفاً سوابق تحصیلی	-	۰/۰۰	۲۰	۱۰۰/۰۰	۲۰	۰/۰۲
۲۷	متالورژی	صرفاً سوابق تحصیلی	-	۰/۰۰	۳۹۷	۱۰۰/۰۰	۳۹۷	۰/۳۸
۲۸	سرامیک	صرفاً سوابق تحصیلی	۲۰	۴۵/۴۵	۲۴	۵۴/۵۵	۴۴	۰/۰۴
۲۹	معدن	صرفاً سوابق تحصیلی	-	۰/۰۰	۴۶	۱۰۰/۰۰	۴۶	۰/۰۴
۳۰	علوم دریایی	صرفاً سوابق تحصیلی	-	۰/۰۰	۲۶۱	۱۰۰/۰۰	۲۶۱	۰/۲۵
۳۳	حسابداری	بازمون	۱۱۲۶۹	۶۷/۱۹	۵۵۰۴	۳۲/۸۱	۱۶۷۷۳	۱۶/۲۵
۳۴	اموراداری	صرفاً سوابق تحصیلی	۴۸۲	۹۱/۸۱	۴۳	۸/۱۹	۵۲۵	۰/۵۱
۳۵	تربیت کودک و مدیریت خانواده	صرفاً سوابق تحصیلی	۳۰۴۲	۱۰۰/۰۰	-	۰/۰۰	۳۰۴۲	۲/۹۵
۳۷	طراحی و دوخت	صرفاً سوابق تحصیلی	۸۳۲۶	۹۹/۹۹	۱	۰/۰۱	۸۳۲۷	۸/۰۷
۳۸	تربیت بدنی	بازمون	۲۵۴۶	۶۰/۹۹	۲۲۶۸	۳۹/۰۱	۵۸۱۴	۵/۶۳
۳۹	گرافیک	صرفاً سوابق تحصیلی	۵۵۲۲	۸۸/۶۲	۷۰۹	۱۱/۳۸	۶۲۳۱	۶/۰۴
۴۰	نقاشی	صرفاً سوابق تحصیلی	۴۸۶	۹۹/۳۹	۳	۰/۶۱	۴۸۹	۰/۴۷
۴۳	اموردامی	صرفاً سوابق تحصیلی	۰	۰/۰۰	۲۴۷	۱۰۰/۰۰	۲۴۷	۰/۲۴
۴۸	امورزراعی و باغی	صرفاً سوابق تحصیلی	۱۹۶	۲۷/۵۷	۵۱۵	۷۲/۴۳	۷۱۱	۰/۶۹
۵۰	ماشین‌های کشاورزی	صرفاً سوابق تحصیلی	-	۰/۰۰	۲۳۰	۱۰۰/۰۰	۲۳۰	۰/۲۲
۵۱	صنایع غذایی	صرفاً سوابق تحصیلی	۳۶۰	۸۴/۱۱	۶۸	۱۵/۸۹	۴۲۸	۰/۴۱
۵۳	هتلداری	صرفاً سوابق تحصیلی	۶۴	۸۵/۳۳	۱۱	۱۴/۶۷	۷۵	۰/۰۷
۵۴	حمل و نقل	صرفاً سوابق تحصیلی	-	۰/۰۰	۶۷	۱۰۰/۰۰	۶۷	۰/۰۶
۵۵	مکاترونیک	صرفاً سوابق تحصیلی	-	۰/۰۰	۲۱۹	۱۰۰/۰۰	۲۱۹	۰/۲۱
۵۶	پویانمایی	صرفاً سوابق تحصیلی	۴۷۰	۸۱/۸۸	۱۰۴	۱۸/۱۲	۵۷۴	۰/۵۶
۵۸	معماری داخلی	صرفاً سوابق تحصیلی	۹۹۶	۷۱/۸۶	۳۹۰	۲۸/۱۴	۱۳۸۶	۱/۳۴
۵۹	صنایع دستی	صرفاً سوابق تحصیلی	۲۱۱	۹۰/۵۶	۲۲	۹/۴۴	۲۳۳	۰/۲۳
۶۰	انرژی تجدیدپذیر خورشیدی	صرفاً سوابق تحصیلی	۰	۰/۰۰	۶	۱۰۰/۰۰	۶	۰/۰۱
	جمع		۴۸۹۷۷	۴۷/۴۴	۵۴۲۶۵	۵۲/۵۶	۱۰۳۲۴۲	۱۰۰/۰۰

نمودار شماره ۲ توزیع ثبت‌نام‌کنندگان مرد به تفکیک مجموعه ثبت‌نامی را نشان می‌دهد. با توجه به این نمودار و اطلاعات ارائه شده در جدول شماره ۴، ملاحظه می‌شود که بیشترین تعداد ثبت‌نام‌کننده مرد در رشته‌های الکتروتکنیک با ۱۱۰۶۶ نفر، کامپیوتر با ۱۰۳۴۰ نفر بوده است. در حالی که کمترین ثبت‌نام‌کننده برای رشته طراحی و دوخت با ۱ نفر بوده است.



نمودار ۲- توزیع ثبت‌نام‌کنندگان مرد به تفکیک مجموعه ثبت‌نامی

۱-۳) توزیع ثبت‌نام‌کنندگان به تفکیک مجموعه ثبت‌نامی، شاخه تحصیلی و جنس

جدول شماره ۵ وضعیت ثبت‌نام‌کنندگان هر رشته را با در نظر گرفتن شاخه تحصیلی و جنس افراد نشان می‌دهد. همان‌طور که در این جدول ملاحظه می‌شود، تعداد کل ثبت‌نام‌کنندگان شاخه فنی و حرفه‌ای ۶۹۳۲۲ نفر هستند که از این تعداد ۳۱۳۸۵ نفر معادل ۴۵/۲۷ درصد زن و تعداد ۳۷۹۳۷ نفر معادل ۵۴/۷۳ درصد مرد می‌باشند. تعداد کل ثبت‌نام‌کنندگان شاخه کاردانش ۳۲۹۹۷ نفر هستند که از این تعداد ۱۷۱۵۷ نفر معادل ۵۲ درصد زن و تعداد ۱۵۸۴۰ نفر معادل ۴۸ درصد مرد می‌باشند.

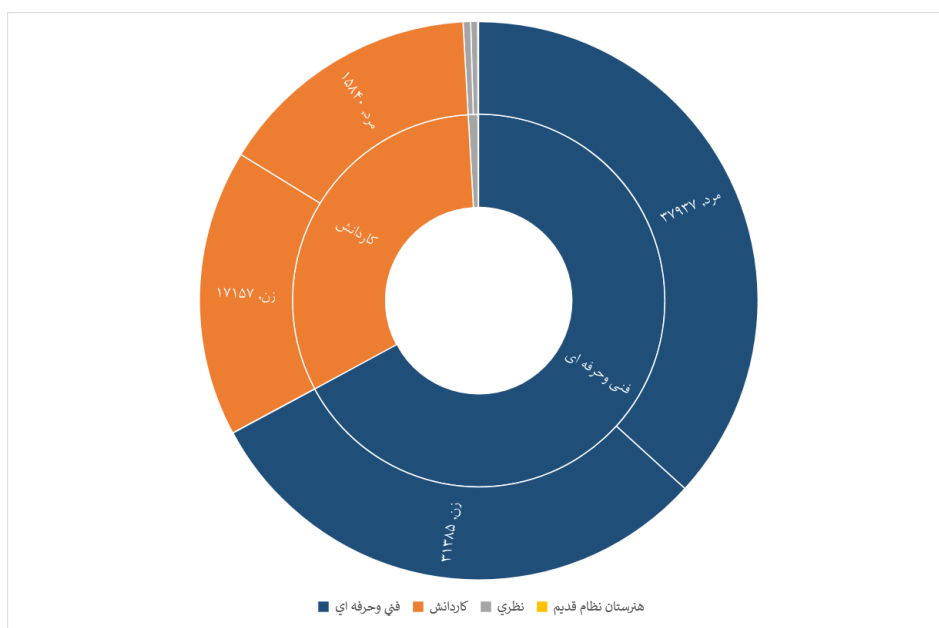
جدول ۵ - تعداد ثبت‌نام‌کنندگان آزمون به تفکیک مجموعه ثبت‌نامی شاخه تحصیلی و جنس

کدمجموعه ثبت نامی	نام مجموعه ثبت نامی	فنی و حرفه ای		کاردانش		نظری		هنرستان نظام قدیم			جمع
		زن	مرد	زن	مرد	جمع	زن	مرد	زن	مرد	
۱۱	الکترونیک	۵۰	۲۹۷۴	۴	۷۰۵	۰	۷۰۹	۲۵	۶	۲۷۷۴	
۱۲	الکترونیک	۰	۶۷۸۸	۰	۴۲۲۲	۰	۴۲۲۲	۴۷	۹	۱۱۰۶۶	
۱۴	کامپیوتر	۶۴۷۶	۷۴۱۵	۴۱۳۸	۲۸۴۴	۲۵	۶۹۸۲	۸۱	۰	۲۰۹۷۹	
۱۵	ساخت و تولید	۵	۱۳۴۶	۲۴	۲۵۷	۰	۲۸۱	۰	۳	۱۷۳۵	
۱۷	مکانیک خودرو	۰	۴۷۸۰	۰	۲۹۶۰	۰	۲۹۶۰	۳۰	۴	۷۷۷۴	
۱۸	صنایع فلزی	۰	۳۲۴	۰	۲۰۰	۰	۲۰۰	۰	۱	۵۲۵	
۱۹	تاسیسات مکانیکی	۰	۱۳۷۱	۰	۸۰۷	۰	۸۰۷	۵	۰	۲۱۸۲	
۲۰	صنایع چوب و میلمان	۰	۲۱۴	۰	۱۵۰	۰	۱۵۰	۰	۰	۲۶۴	
۲۱	چاپ	۰	۲۰	۰	۱	۰	۱	۰	۰	۲۱	
۲۲	عمران	۲	۲۱۹۳	۶	۳۴۴	۰	۳۵۰	۵	۲	۲۵۵۰	
۲۳	معماری	۱۹۸۵	۱۳۶۴	۸۰۹	۹۴۷	۳۱	۱۷۵۶	۱۰	۲	۵۱۴۸	
۲۵	صنایع شیمیایی	۴۲۱	۵۱۶	۴	۹۲۷	۷	۱۲	۲۸	۰	۹۷۸	
۲۶	صنایع نساجی	۰	۱۵	۰	۵	۰	۵	۰	۰	۲۰	
۲۷	متالورژی	۰	۳۷۹	۰	۱۷	۰	۱۷	۰	۱	۲۹۷	
۲۸	سرامیک	۱۲	۲۴	۸	۰	۰	۸	۰	۰	۴۴	
۲۹	معدن	۰	۴۶	۰	۰	۰	۰	۰	۰	۴۶	
۳۰	علوم دریایی	۰	۲۲۲	۰	۲۹	۰	۲۹	۰	۰	۲۶۱	
۳۲	حسابداری	۷۹۲۸	۴۴۴۴	۱۲۱۷۱	۱۱۵۵	۱۳۶	۴۳۵۶	۱۰۴	۴	۱۶۷۷۳	
۳۴	اموراداری	۶۸	۷۴	۲۷	۴۱۴	۰	۴۵۱	۰	۰	۵۲۵	
۳۵	تربیت کودک و مدیریت خانواده	۱۸۵۷	۰	۱۱۸۲	۰	۰	۱۱۸۲	۰	۲	۳۰۴۲	
۳۷	طراحی و دوخت	۴۰۶۶	۱	۴۱۱۲	۰	۱۳۹	۴۱۱۲	۰	۹	۸۲۲۷	
۳۸	تربیت بدنی	۳۵۴۶	۲۲۶۵	۰	۰	۰	۰	۰	۳	۵۸۱۴	
۳۹	گرافیک	۳۴۲۹	۲۶۰	۳۶۸۹	۴۴۸	۲۵۱۸	۴۴۸	۲۰	۴	۶۲۳۱	
۴۰	نقاشی	۱۸۱	۲	۱۸۳	۱	۳۰۵	۱	۰	۱	۴۸۹	
۴۲	اموراداری	۰	۱۵۵	۰	۶۶	۰	۶۶	۲۶	۰	۲۴۷	
۴۸	امورزراعی و باغی	۲۰	۱۸۹	۲۰۹	۲۶۵	۱۷	۴۲۴	۷۶	۲	۷۱۱	
۵۰	ماشین‌های کشاورزی	۰	۱۱۲	۰	۱۰۳	۰	۱۰۳	۱۳	۲	۲۳۰	
۵۱	صنایع غذایی	۳۲۲	۵۹	۳۸۱	۸	۲۷	۴۶	۰	۱	۴۲۸	
۵۲	هتلداری	۳	۰	۳	۷	۰	۲۷	۴۱	۰	۷۵	
۵۳	حمل و نقل	۰	۶۲	۰	۳	۰	۳	۱	۰	۶۷	
۵۵	مکاترونیک	۰	۲۱۵	۰	۴	۰	۴	۰	۰	۲۱۹	
۵۶	پویانمایی	۳۷۰	۸۱	۴۵۱	۲۳	۰	۱۲۳	۰	۰	۵۷۴	
۵۸	معماری داخلی	۵۸۳	۲۸۲	۸۶۵	۴۱۳	۰	۵۱۴	۷	۰	۱۳۸۶	
۵۹	صنایع دستی	۶۱	۴	۶۵	۱۸	۰	۱۶۸	۰	۰	۲۲۲	
۶۰	انرژی تجدیدپذیر خورشیدی	۰	۱	۰	۴	۰	۴	۱	۰	۶	
	جمع	۳۱۳۸۵	۳۷۹۳۷	۶۹۳۲۲	۱۵۸۴۰	۱۷۱۵۷	۳۲۹۹۷	۱۵۸۴۰	۳۱۳۸۵	۱۰۲۲۴۲	
	درصد	۴۵/۲۷	۵۴/۷۳	۱۰۰/۰۰	۴۸/۰۰	۵۲/۰۰	۱۰۰/۰۰	۵۱/۹۱	۴۸/۰۹	۱۰۰/۰۰	

همان‌طور که در جدول شماره ۶ ملاحظه می‌شود از کل ۱۰۳۲۴۲ نفر ثبت‌نام‌کننده در آزمون ۶۹۳۲۲ نفر معادل ۶۷/۱۵ درصد داوطلبان از شاخه فنی و حرفه‌ای، ۳۲۹۹۷ نفر معادل ۳۱/۹۵ درصد داوطلبان از شاخه کاردانش، ۸۶۵ نفر معادل ۰/۸۴ داوطلبان از دیپلم شاخه نظری در این آزمون ثبت‌نام کرده‌اند. تعداد ثبت‌نام‌کنندگان شاخه فنی و حرفه‌ای از تعداد ثبت‌نام‌کنندگان شاخه کاردانش بیشتر است.

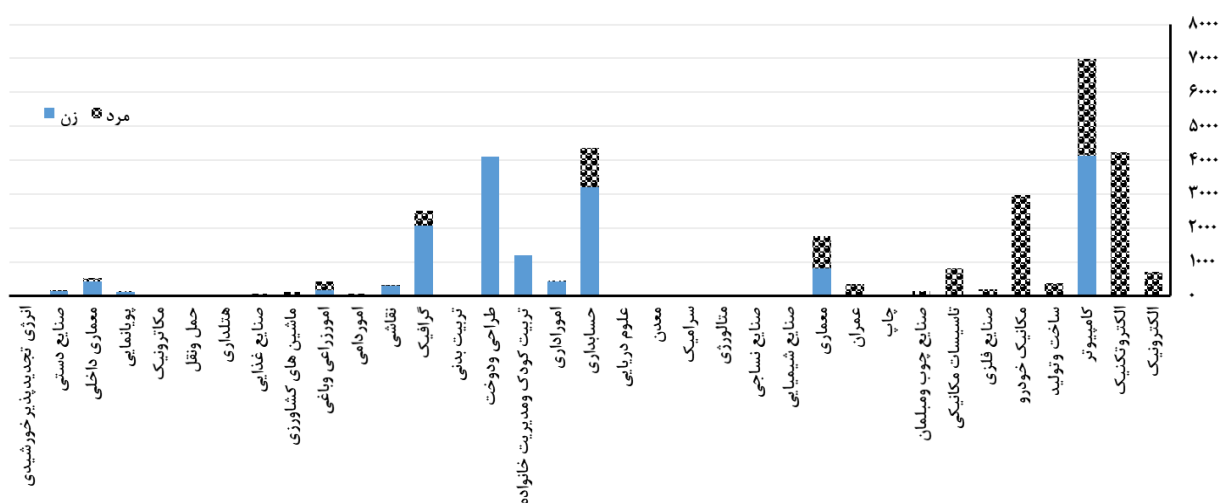
جدول ۶ - توزیع ثبت‌نام‌کنندگان آزمون به تفکیک شاخه تحصیلی و جنس

مجموع	هنرستان نظام قدیم			نظری			کاردانش			فنی و حرفه‌ای			سال ۱۴۰۱ جنس
	جمع	مرد	زن	جمع	مرد	زن	جمع	مرد	زن	جمع	مرد	زن	
۱۰۳۲۴۲	۵۸	۳۹	۱۹	۸۶۵	۴۴۹	۴۱۶	۳۲۹۹۷	۱۵۸۴۰	۱۷۱۵۷	۶۹۳۲۲	۳۷۹۳۷	۳۱۲۸۵	تعداد
۱۰۰/۰۰	۰/۰۶	۰/۰۴	۰/۰۲	۰/۰۸۴	۰/۴۳	۰/۴۰	۳۱/۹۶	۱۵/۳۴	۱۶/۶۲	۶۷/۱۵	۳۶/۷۵	۳۰/۴۰	درصد به کل ثبت‌نام‌کننده



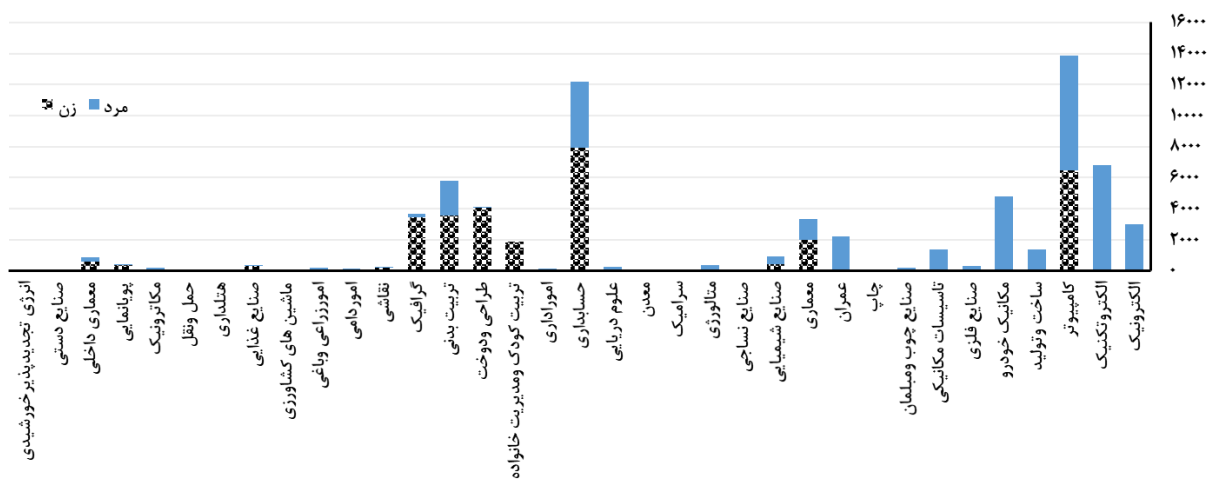
نمودار ۴ - وضعیت ثبت‌نام‌کنندگان به تفکیک شاخه تحصیلی و جنس

نمودار ۵ توزیع ثبت‌نام‌کنندگان به تفکیک مجموعه ثبت‌نامی و جنس را در شاخه تحصیلی کاردانش نشان داده است. همان‌طور که ملاحظه می‌شود، بیشترین تعداد ثبت‌نام‌کننده در شاخه تحصیلی کاردانش رشته کامپیوتر با ۶۹۸۲ نفر و بعد از آن رشته حسابداری با ۴۳۵۶ نفر است. در رشته‌های تربیت بدنی و معدن هیچ داوطلبی از شاخه کاردانش ثبت‌نام نکرده است.



نمودار ۵ - توزیع ثبت‌نام‌کنندگان شاخه کاردانش به تفکیک مجموعه ثبت‌نامی و جنس

در نمودار ۶ توزیع ثبت‌نام‌کنندگان به تفکیک مجموعه ثبت‌نامی و جنس در شاخه تحصیلی فنی و حرفه‌ای نشان داده شده است. بیشترین تعداد در شاخه فنی و حرفه‌ای در رشته کامپیوتر با ۱۳۸۹۱ نفر و رشته حسابداری با ۱۲۱۷۱ نفر می‌باشد.



نمودار ۶ - توزیع ثبت‌نام‌کنندگان شاخه فنی و حرفه‌ای به تفکیک مجموعه ثبت‌نامی و جنس

۱-۴) توزیع ثبت‌نام‌کنندگان (داوطلبان) به تفکیک سهمیه

توزیع ثبت‌نام‌کنندگان آزمون کردانی پیوسته سال ۱۴۰۱ به تفکیک سهمیه و جنس در جدول شماره ۷ ارائه شده است. ۹۵/۷۴ درصد از ثبت‌نام‌کنندگان دارای سهمیه آزاد، ۳/۳۴ درصد از ثبت‌نام‌کنندگان دارای سهمیه ایثارگر ۵ درصد، ۰/۸۹ درصد از ثبت‌نام‌کنندگان دارای سهمیه ایثارگر ۲۵ درصد، کمترین درصد از ثبت‌نام‌کنندگان دارای سهمیه خانواده شهدا و رزمنده به ترتیب با ۰/۰۳ و ۰/۰۱ می‌باشند.

جدول ۷- تعداد ثبت‌نام‌کننده به تفکیک جنس پذیرش و سهمیه

سهمیه	زن		مرد		جمع	
	تعداد	درصد	تعداد	درصد	تعداد	درصد
آزاد	۴۶۸۷۹	۴۷/۴۳	۵۱۹۶۳	۵۲/۵۷	۹۸۸۴۲	۹۵/۷۴
خانواده شهدا	۱۵	۴۴/۱۲	۱۹	۵۵/۸۸	۳۴	۰/۰۳
ایثارگر ۲۵ درصد	۳۸۴	۴۱/۹۷	۵۳۱	۵۸/۰۳	۹۱۵	۰/۸۹
رزمنده	۳	۵۰/۰۰	۳	۵۰/۰۰	۶	۰/۰۱
ایثارگر ۵ درصد	۱۶۹۶	۴۹/۲۳	۱۷۴۹	۵۰/۷۷	۳۴۴۵	۳/۳۴
جمع	۴۸۹۷۷	۴۷/۴۴	۵۴۲۶۵	۵۲/۵۶	۱۰۳۲۴۲	۱۰۰/۰۰

فصل دوم

وضعیت پذیرفته‌شدگان

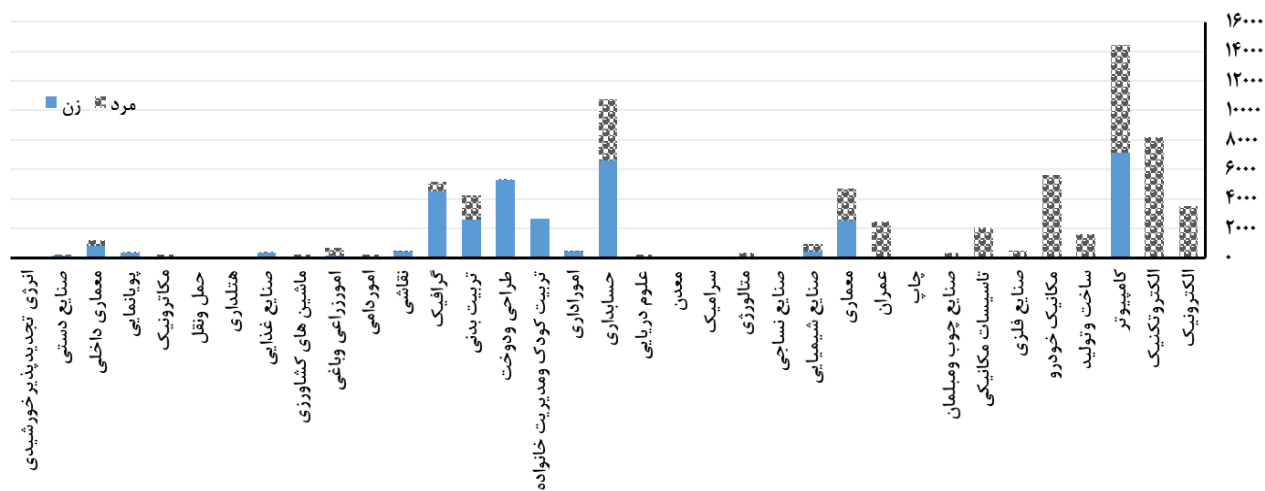
۱-۲) توزیع پذیرفته‌شدگان به تفکیک مجموعه ثبت‌نامی و جنس

پس از برگزاری آزمون و اعلام نتایج، در رشته‌های مختلف در مجموع تعداد ۷۸۳۳۵ نفر پذیرفته شدند که از این تعداد ۳۴۹۲۹ نفر معادل ۴۴/۵۹ درصد زن و ۴۳۴۰۶ نفر معادل ۵۵/۴۱ درصد مرد می‌باشند. جدول شماره ۸ تعداد و درصد پذیرفته‌شدگان به تفکیک جنس در رشته‌های مختلف را نشان می‌دهد. بیشترین تعداد پذیرفته‌شده مربوط به رشته‌های کامپیوتر با ۱۴۴۵۸ نفر، حسابداری با ۱۰۷۶۳ نفر و الکتروتکنیک با ۸۲۰۴ نفر است. همچنین کمترین تعداد پذیرفته‌شده در رشته انرژی تجدیدپذیر خورشیدی با ۶ نفر بوده است.

نمودار شماره ۷ توزیع پذیرفته‌شدگان آزمون به تفکیک مجموعه ثبت‌نامی و جنس را نشان می‌دهد. همان‌طور که در فصل اول بیان شد، پذیرش زن و مرد در آموزشکده‌های فنی و حرفه‌ای به‌طور جداگانه و بر اساس ظرفیت‌های موجود برای هر جنس صورت می‌پذیرد؛ این نکته باید در مقایسه درصد پذیرش زن و مرد در نظر گرفته شود.

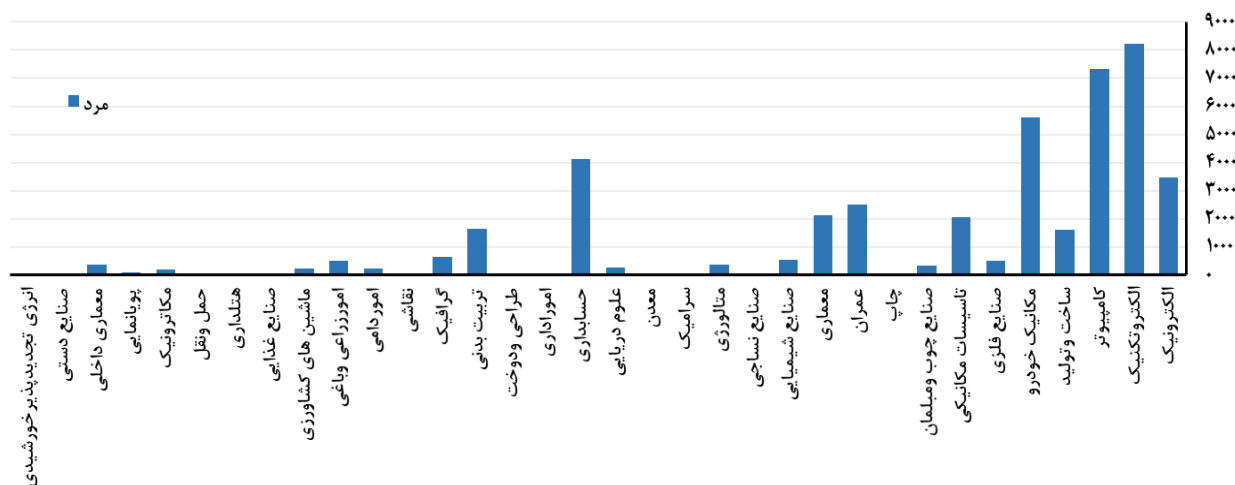
جدول ۸ - توزیع پذیرفته‌شدگان آزمون به تفکیک مجموعه ثبت‌نامی و جنس

کدمجموعه ثبت نامی	نام مجموعه ثبت نامی	شیوه پذیرش	زن		مرد		کل	درصد کل
			تعداد	درصد	تعداد	درصد		
۱۱	الکترونیک	صرفاً سوابق تحصیلی	۵۲	۱/۴۸	۳۴۶۶	۹۸/۵۲	۳۵۱۸	۴/۴۹
۱۲	الکترو تکنیک	بازمون	۰	۰/۰۰	۸۲۰۴	۱۰۰/۰۰	۸۲۰۴	۱۰/۴۷
۱۴	کامپیوتر	بازمون	۷۱۲۵	۴۹/۲۸	۷۳۳۳	۵۰/۷۲	۱۴۴۵۸	۱۸/۴۶
۱۵	ساخت و تولید	صرفاً سوابق تحصیلی	۲۹	۱/۷۸	۱۵۹۸	۹۸/۲۲	۱۶۲۷	۲/۰۸
۱۷	مکانیک خودرو	بازمون	۰	۰/۰۰	۵۶۲۲	۱۰۰/۰۰	۵۶۲۲	۷/۱۸
۱۸	صنایع فلزی	صرفاً سوابق تحصیلی	۰	۰/۰۰	۵۱۸	۱۰۰/۰۰	۵۱۸	۰/۶۶
۱۹	تاسیسات مکانیکی	صرفاً سوابق تحصیلی	۰	۰/۰۰	۲۰۵۹	۱۰۰/۰۰	۲۰۵۹	۲/۶۳
۲۰	صنایع چوب و مبلمان	صرفاً سوابق تحصیلی	-	۰/۰۰	۳۵۶	۱۰۰/۰۰	۳۵۶	۰/۴۵
۲۱	چاپ	صرفاً سوابق تحصیلی	-	۰/۰۰	۲۰	۱۰۰/۰۰	۲۰	۰/۰۳
۲۲	عمران	صرفاً سوابق تحصیلی	۸	۰/۳۲	۲۴۹۸	۹۹/۶۸	۲۵۰۶	۳/۲۰
۲۳	معماری	صرفاً سوابق تحصیلی	۲۵۵۳	۵۴/۴۱	۲۱۳۹	۴۵/۵۹	۴۶۹۲	۵/۹۹
۲۵	صنایع شیمیایی	صرفاً سوابق تحصیلی	۴۲۷	۴۴/۴۳	۵۳۴	۵۵/۵۷	۹۶۱	۱/۲۳
۲۶	صنایع نساجی	صرفاً سوابق تحصیلی	-	۰/۰۰	۲۰	۱۰۰/۰۰	۲۰	۰/۰۳
۲۷	متالورژی	صرفاً سوابق تحصیلی	-	۰/۰۰	۳۹۱	۱۰۰/۰۰	۳۹۱	۰/۵۰
۲۸	سرامیک	صرفاً سوابق تحصیلی	۲۰	۴۵/۴۵	۲۴	۵۴/۵۵	۴۴	۰/۰۶
۲۹	معدن	صرفاً سوابق تحصیلی	-	۰/۰۰	۴۶	۱۰۰/۰۰	۴۶	۰/۰۶
۳۰	علوم دریایی	صرفاً سوابق تحصیلی	-	۰/۰۰	۲۵۸	۱۰۰/۰۰	۲۵۸	۰/۳۳
۳۳	حسابداری	بازمون	۶۶۴۴	۶۱/۷۳	۴۱۱۹	۳۸/۲۷	۱۰۷۶۳	۱۳/۷۴
۳۴	اموراداری	صرفاً سوابق تحصیلی	۴۵۶	۹۱/۳۸	۴۳	۸/۶۲	۴۹۹	۰/۶۴
۳۵	تربیت کودک و مدیریت خانواده	صرفاً سوابق تحصیلی	۲۶۸۵	۱۰۰/۰۰	-	۰/۰۰	۲۶۸۵	۳/۴۳
۳۷	طراحی و دوخت	صرفاً سوابق تحصیلی	۵۳۲۱	۹۹/۹۸	۱	۰/۰۲	۵۳۲۲	۶/۸۱
۳۸	تربیت بدنی	بازمون	۲۵۹۹	۶۱/۳۱	۱۶۴۷	۳۸/۷۹	۴۲۴۶	۵/۴۲
۳۹	گرافیک	صرفاً سوابق تحصیلی	۴۵۱۷	۸۷/۵۶	۶۴۲	۱۲/۴۴	۵۱۵۹	۶/۵۹
۴۰	نقاشی	صرفاً سوابق تحصیلی	۴۵۷	۹۹/۳۵	۳	۰/۶۵	۴۶۰	۰/۵۹
۴۳	امور دامی	صرفاً سوابق تحصیلی	۰	۰/۰۰	۲۴۷	۱۰۰/۰۰	۲۴۷	۰/۳۲
۴۸	امور زراعی و باغی	صرفاً سوابق تحصیلی	۱۹۱	۲۷/۰۵	۵۱۵	۷۲/۹۵	۷۰۶	۰/۹۰
۵۰	ماشین‌های کشاورزی	صرفاً سوابق تحصیلی	-	۰/۰۰	۲۲۹	۱۰۰/۰۰	۲۲۹	۰/۲۹
۵۱	صنایع غذایی	صرفاً سوابق تحصیلی	۳۵۴	۸۳/۸۹	۶۸	۱۶/۱۱	۴۲۲	۰/۵۴
۵۳	هتلداری	صرفاً سوابق تحصیلی	۶۴	۸۵/۳۳	۱۱	۱۴/۶۷	۷۵	۰/۱۰
۵۴	حمل و نقل	صرفاً سوابق تحصیلی	-	۰/۰۰	۶۷	۱۰۰/۰۰	۶۷	۰/۰۹
۵۵	مکانیک	صرفاً سوابق تحصیلی	-	۰/۰۰	۲۱۵	۱۰۰/۰۰	۲۱۵	۰/۲۷
۵۶	یوبانمایی	صرفاً سوابق تحصیلی	۳۵۲	۷۸/۷۵	۹۵	۲۱/۲۵	۴۴۷	۰/۵۷
۵۸	معماری داخلی	صرفاً سوابق تحصیلی	۸۵۶	۶۸/۷۰	۳۹۰	۳۱/۳۰	۱۲۴۶	۱/۵۹
۵۹	صنایع دستی	صرفاً سوابق تحصیلی	۲۰۹	۹۰/۴۸	۲۲	۹/۵۲	۲۳۱	۰/۲۹
۶۰	انرژی تجدیدپذیر خورشیدی	صرفاً سوابق تحصیلی	۰	۰/۰۰	۶	۱۰۰/۰۰	۶	۰/۰۱
	جمع		۳۴۹۲۹	۴۴/۵۹	۴۳۴۰۶	۵۵/۴۱	۷۸۳۳۵	۱۰۰/۰۰



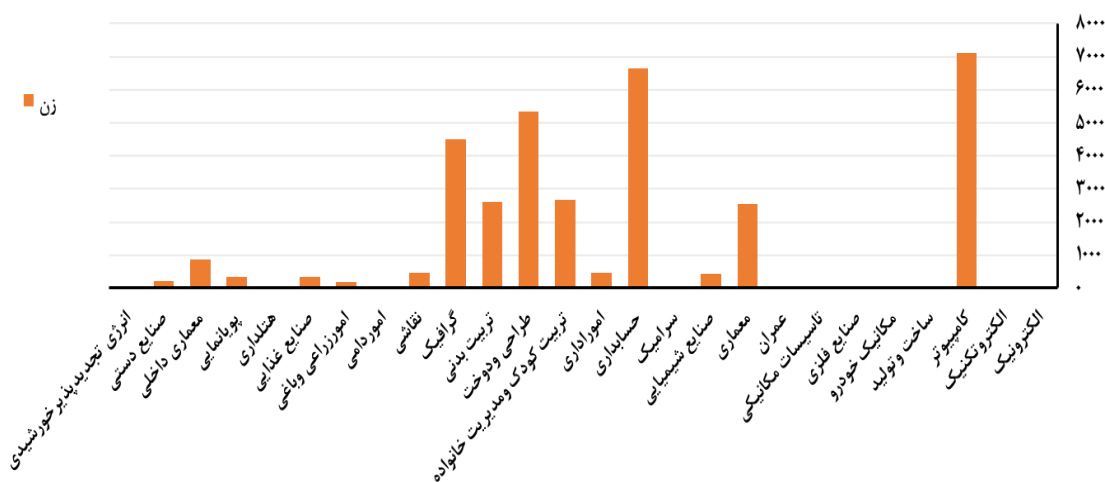
نمودار ۷ - توزیع پذیرفته‌شدگان آزمون به تفکیک مجموعه ثبت‌نامی و جنس

نمودار شماره ۸ توزیع پذیرفته‌شدگان مرد را به تفکیک مجموعه ثبت‌نامی نشان می‌دهد، همان‌طور که ملاحظه می‌شود بیشترین پذیرفته‌شدگان مرد در رشته‌های الکتروتکنیک با ۸۲۰۴ نفر و کامپیوتر با ۷۳۳۳ نفر و کمترین تعداد در رشته طراحی و دوخت با ۱ نفر است.



نمودار ۸ - توزیع پذیرفته‌شدگان مرد در آزمون به تفکیک مجموعه ثبت‌نامی

نمودار ۹ توزیع پذیرفته‌شدگان زن را به تفکیک مجموعه ثبت‌نامی نشان می‌دهد، همان‌طور که ملاحظه می‌شود بیشترین پذیرفته‌شدگان زن در رشته‌های کامپیوتر با ۷۱۲۵ نفر و حسابداری با ۶۶۴۴ نفر و همچنین کمترین پذیرش جنس زن در رشته عمران با ۸ نفر بوده است. همچنین هیچ داوطلبان زنی در رشته‌های الکتروتکنیک، مکانیک خودرو، صنایع فلزی، تاسیسات مکانیکی، امور دامی و انرژی تجدیدپذیر خورشیدی ثبت‌نام نکرده است.



نمودار ۹ - توزیع پذیرفته‌شدگان زن در آزمون به تفکیک مجموعه ثبت‌نامی

۲-۲) بررسی وضعیت پذیرفته‌شدگان به تفکیک شاخه تحصیلی و جنس

در جدول شماره ۹ تعداد پذیرفته‌شدگان هر رشته به تفکیک شاخه تحصیلی و جنس ملاحظه می‌شود.
شاخه فنی و حرفه‌ای: در شاخه فنی و حرفه‌ای از مجموع ۵۴۴۵۳ نفر پذیرفته‌شده، ۲۳۱۰۳ نفر زن (۴۲/۴۳ درصد) و ۳۱۳۵۰ نفر مرد (۵۷/۵۷ درصد) بوده‌اند که بیشترین تعداد قبولی در رشته‌های کامپیوتر ۱۰۰۳۰ نفر و حسابداری با ۸۳۵۶ نفر و کمترین تعداد قبولی نیز در رشته‌های هتلداری با ۳ نفر و انرژی تجدیدپذیر خورشیدی با ۱ نفر است.

شاخه کاردانش: در شاخه کاردانش از مجموع ۲۳۳۷۳ نفر پذیرفته‌شده، ۱۱۶۱۹ نفر (۴۹/۷۱ درصد) زن و ۱۱۷۵۴ نفر (۵۰/۲۹ درصد) مرد هستند که بیشترین تعداد قبولی به ترتیب در رشته‌های کامپیوتر با ۴۳۸۹ نفر و الکتروتکنیک با ۲۸۴۰ نفر و کمترین تعداد قبولی نیز متعلق به رشته‌های حمل و نقل با ۳ نفر و چاپ با ۱ نفر است. با توجه به اینکه در رشته‌های تربیت بدنی و معدن، هیچ داوطلبی از شاخه کاردانش ثبت نام نکرده، تعداد پذیرفته شده در این دو رشته صفر است.

شاخه نظری: تعداد ۴۶۷ نفر از پذیرفته‌شدگان دارای دیپلم شاخه نظری می‌باشند که بیشترین پذیرفته‌شدگان این شاخه در رشته امور زراعی و باغی با ۷۶ نفر و رشته حسابداری با ۶۷ نفر است و کمترین تعداد قبولی نیز در رشته‌های انرژی تجدیدپذیر خورشیدی و حمل و نقل با ۱ نفر است.

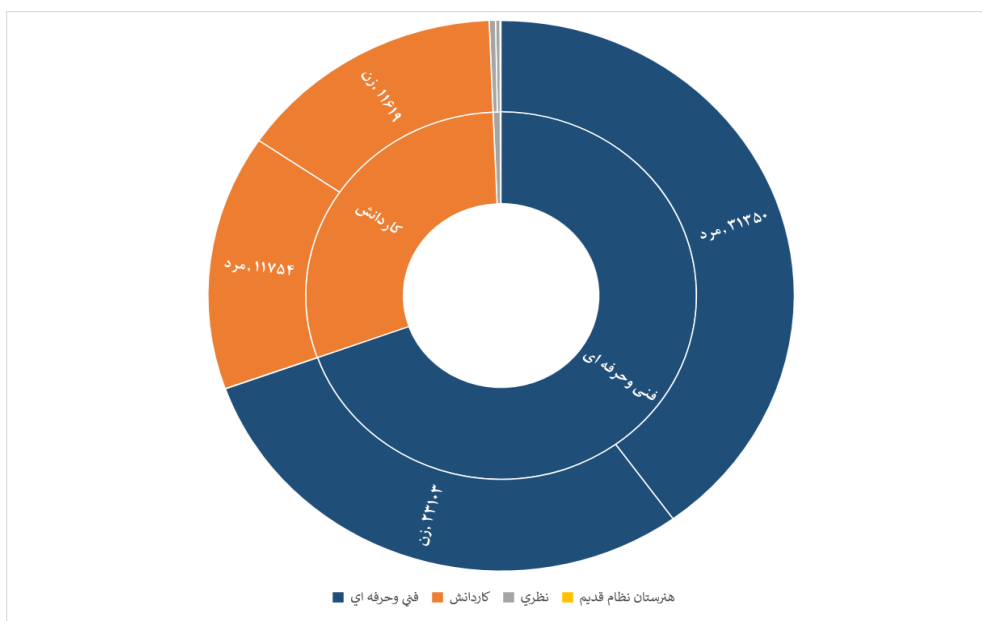
جدول ۹ - توزيع پذيرفته‌شدگان آزمون به تفکيک رشته، شاخه تحصيلي و جنس

کد مجموعه ثبت نامي	نام مجموعه ثبت نامي	فني و حرفه‌اي			کاردانش			نظري			هنرستان نظام قديم			جمع
		جمع	مرد	زن	جمع	مرد	زن	جمع	مرد	زن	جمع	مرد	زن	
۱۱	الکترونیک	۲۸۲۸	۲۷۹۰	۴۸	۶۴۶	۶۴۲	۴	۲۸	۲۸	۰	۶	۶	۰	۲۵۱۸
۱۲	الکترونیک	۵۳۴۰	۵۳۴۰	۰	۲۸۴۰	۲۸۴۰	۰	۱۸	۱۸	۰	۶	۶	۰	۸۲۰۴
۱۴	کامپیوتر	۱۰۰۳۰	۵۵۰۵	۴۵۲۵	۴۳۸۹	۱۷۹۶	۲۵۹۳	۳۹	۳۲	۷	۰	۰	۰	۱۴۴۵۸
۱۵	ساخت و تولید	۱۲۷۵	۱۲۷۰	۵	۳۴۹	۳۲۵	۲۴	۰	۰	۰	۳	۳	۰	۱۶۲۷
۱۷	مکانیک خودرو	۳۶۱۵	۳۶۱۵	۰	۱۹۹۶	۱۹۹۶	۰	۱۱	۱۱	۰	۰	۰	۰	۵۶۲۲
۱۸	صنایع فلزی	۳۲۱	۳۲۱	۰	۱۹۶	۱۹۶	۰	۰	۰	۰	۱	۱	۰	۵۱۸
۱۹	تاسیسات مکانیکی	۱۳۰۷	۱۳۰۷	۰	۷۴۷	۷۴۷	۰	۵	۵	۰	۰	۰	۰	۲۰۵۹
۲۰	صنایع چوب و مبلمان	۲۱۰	۲۱۰	۰	۱۴۶	۱۴۶	۰	۰	۰	۰	۰	۰	۰	۳۵۶
۲۱	چاپ	۱۹	۱۹	۰	۱	۱	۰	۰	۰	۰	۰	۰	۰	۲۰
۲۲	عمران	۲۱۵۹	۲۱۵۷	۲	۳۴۰	۳۳۴	۶	۵	۵	۰	۲	۲	۰	۲۵۰۶
۲۳	معماری	۳۰۴۷	۱۲۵۰	۱۷۹۷	۱۶۰۷	۸۷۷	۷۳۰	۲۶	۱۰	۲۶	۲	۲	۰	۴۶۹۲
۲۵	صنایع شیمیایی	۹۲۲	۵۰۶	۴۱۶	۱۱	۷	۴	۲۸	۲۱	۷	۰	۰	۰	۹۶۱
۲۶	صنایع نساجی	۱۵	۱۵	۰	۵	۵	۰	۰	۰	۰	۰	۰	۰	۲۰
۲۷	متالورژی	۳۷۵	۳۷۵	۰	۱۵	۱۵	۰	۰	۰	۰	۱	۱	۰	۳۹۱
۲۸	سرامیک	۲۴	۲۴	۱۲	۸	۰	۸	۰	۰	۰	۰	۰	۰	۴۴
۲۹	معادن	۴۶	۴۶	۰	۰	۰	۰	۰	۰	۰	۰	۰	۰	۴۶
۳۰	علوم دریایی	۲۲۹	۲۲۹	۰	۲۹	۲۹	۰	۰	۰	۰	۰	۰	۰	۲۵۸
۳۳	حسابداری	۸۳۵۶	۳۳۳۷	۵۰۱۹	۲۳۳۶	۷۵۰	۱۵۸۶	۳۷	۳۰	۳۷	۴	۲	۲	۱۰۷۶۳
۳۴	اموراداری	۷۰	۶	۶۴	۳۷	۲۹۲	۰	۰	۰	۰	۰	۰	۰	۴۹۹
۳۵	تربیت کودک و مدیریت خانواده	۱۶۲۷	۰	۱۶۲۷	۱۰۵۶	۰	۱۰۵۶	۰	۰	۰	۲	۰	۲	۲۶۸۵
۳۷	طراحی و دوخت	۲۷۶۶	۱	۲۷۶۵	۲۵۱۹	۰	۲۵۱۹	۴۴	۰	۴۴	۳	۰	۳	۵۳۳۲
۳۸	تربیت بدنی	۴۲۴۴	۱۶۴۵	۲۵۹۹	۰	۰	۰	۰	۰	۰	۲	۲	۰	۴۲۴۶
۳۹	گرافیک	۳۰۹۸	۲۳۱	۲۸۶۷	۲۰۴۰	۴۱۰	۱۶۳۰	۱۷	۰	۱۷	۴	۱	۳	۵۱۵۹
۴۰	نقاشی	۱۷۵	۲	۱۷۳	۲۸۴	۱	۲۸۳	۰	۰	۰	۱	۰	۱	۴۶۰
۴۲	امور دامی	۱۵۵	۱۵۵	۰	۶۶	۶۶	۰	۲۶	۲۶	۰	۰	۰	۰	۲۴۷
۴۸	آموزش باغبانی	۲۰۹	۱۸۹	۲۰	۲۶۵	۱۵۴	۱۱۱	۱۷	۵۹	۱۷	۲	۲	۰	۷۰۶
۵۰	ماشین‌های کشاورزی	۱۱۱	۱۱۱	۰	۱۰۳	۱۰۳	۰	۱۳	۱۳	۰	۲	۲	۰	۲۲۹
۵۱	صنایع غذایی	۳۷۶	۵۹	۳۱۷	۴۵	۸	۳۷	۰	۰	۰	۱	۱	۰	۴۲۲
۵۲	هتلداری	۳	۰	۳	۲۷	۷	۲۰	۴۱	۴	۴۱	۰	۰	۰	۷۵
۵۴	حمل و نقل	۶۳	۶۳	۰	۳	۳	۰	۱	۱	۰	۰	۰	۰	۶۷
۵۵	مکانیک	۲۱۱	۲۱۱	۰	۴	۴	۰	۰	۰	۰	۰	۰	۰	۲۱۵
۵۶	پویانمایی	۳۵۹	۷۴	۲۸۵	۸۸	۲۱	۶۷	۰	۰	۰	۰	۰	۰	۴۴۷
۵۸	معماری داخلی	۷۸۰	۲۸۲	۴۹۸	۴۵۹	۱۰۱	۳۵۸	۷	۷	۰	۰	۰	۰	۱۲۴۶
۵۹	صنایع دستی	۶۵	۴	۶۱	۱۸	۱۴۸	۰	۰	۰	۰	۰	۰	۰	۲۳۱
۶۰	انرژی تجدیدپذیر خورشیدی	۱	۱	۰	۴	۴	۰	۱	۱	۰	۰	۰	۰	۶
	جمع	۵۴۴۵۳	۳۱۳۵۰	۲۳۱۰۳	۲۳۳۷۳	۱۱۷۵۴	۱۱۶۱۹	۱۹۶	۲۷۱	۱۹۶	۴۲	۳۱	۱۱	۷۸۳۳۵
	درصد	۱۰۰/۰۰	۵۷/۵۷	۴۲/۴۲	۱۰۰/۰۰	۵۰/۲۹	۴۹/۷۱	۱۰۰/۰۰	۵۸/۰۳	۴۱/۹۷	۱۰۰/۰۰	۲۶/۱۹	۷۳/۸۱	-

همان‌طور که در جدول شماره ۱۰ ملاحظه می‌شود از کل ۷۸۳۳۵ نفر پذیرفته‌شده در آزمون، ۵۴۴۵۳ نفر معادل ۶۹/۵۱ درصد از شاخه فنی و حرفه‌ای و ۲۳۳۷۳ نفر معادل ۲۹/۸۴ درصد از شاخه کاردانش و ۴۶۷ نفر معادل ۰/۶ درصد از شاخه نظری می‌باشند.

جدول ۱۰- تعداد پذیرفته‌شدگان آزمون به تفکیک شاخه تحصیلی و جنس

مجموع	هنرستان نظام قدیم			نظری			کاردانش			فنی و حرفه‌ای			سال ۱۴۰۱
	جمع	مرد	زن	جمع	مرد	زن	جمع	مرد	زن	جمع	مرد	زن	
۷۸۳۳۵	۴۲	۳۱	۱۱	۴۶۷	۲۷۱	۱۹۶	۲۳۳۷۳	۱۱۷۵۴	۱۱۶۱۹	۵۴۴۵۳	۳۱۳۵۰	۲۳۱۰۳	تعداد
۱۰۰/۰۰	۰/۰۵	۰/۰۴	۰/۰۱	۰/۶۰	۰/۳۵	۰/۲۵	۲۹/۸۴	۱۵/۰۰	۱۴/۸۳	۶۹/۵۱	۴۰/۰۲	۲۹/۴۹	درصد به کل پذیرفته‌شدگان



نمودار ۱۰- وضعیت پذیرفته‌شدگان به تفکیک جنس و شاخه تحصیلی

۲-۳) بررسی وضعیت پذیرفته‌شدگان به تفکیک دوره قبولی، جنس و شاخه تحصیلی

همان‌طور که در جدول شماره ۱۱ ملاحظه می‌شود ۶۹/۶۱ درصد کل پذیرفته‌شدگان در دوره روزانه، ۱۸/۱۴ درصد در دوره نوبت دوم (شبانه) و ۱۲/۲۵ درصد در مؤسسات غیرانتفاعی پذیرفته شده‌اند.

جدول ۱۱ - توزیع پذیرفته‌شدگان آزمون به تفکیک دوره قبولی و جنس

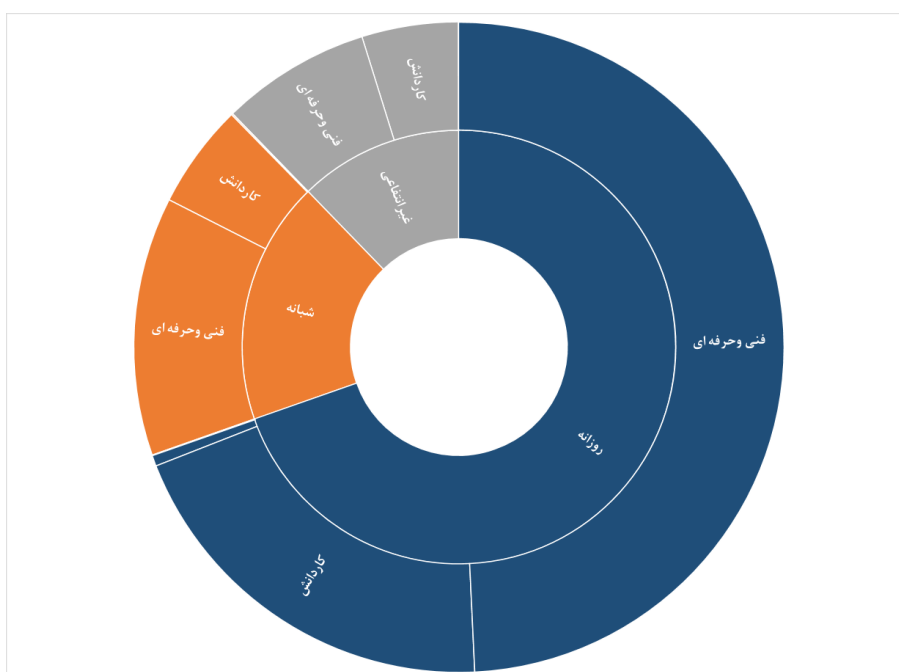
جمع		مرد		زن		دوره قبولی
درصد	تعداد	درصد	تعداد	درصد	تعداد	
۶۹/۶۱	۵۴۵۲۸	۵۹/۳۰	۳۲۳۳۳	۴۰/۷۰	۲۲۱۹۵	روزانه
۱۸/۱۴	۱۴۲۰۹	۴۴/۸۷	۶۳۷۶	۵۵/۱۳	۷۸۳۳	شبانه
۱۲/۲۵	۹۵۹۸	۴۸/۹۴	۴۶۹۷	۵۱/۰۶	۴۹۰۱	غیرانتفاعی
۱۰۰/۰۰	۷۸۳۳۵	۵۵/۴۱	۴۳۴۰۶	۴۴/۵۹	۳۴۹۲۹	جمع

از میان پذیرفته‌شدگان دوره‌های روزانه و نوبت دوم (شبانه) و غیرانتفاعی به ترتیب ۴۰/۷۰ درصد، ۵۵/۱۳ درصد و ۵۱/۰۶ درصد زن می‌باشند. در دوره روزانه تعداد پذیرفته‌شدگان مرد بیشتر از زن می‌باشد.

جدول ۱۲ - توزیع پذیرفته‌شدگان آزمون به تفکیک دوره قبولی، شاخه تحصیلی و جنس

مجموع	هنرستان نظام قدیم			نظری			کاردانش			فنی و حرفه‌ای			دوره قبولی
	جمع	مرد	زن	جمع	مرد	زن	جمع	مرد	زن	جمع	مرد	زن	
۵۴۵۲۸	۲۴	۱۶	۸	۴۰۸	۲۴۸	۱۶۰	۱۵۵۵۰	۸۰۷۷	۷۴۷۳	۳۸۵۴۶	۲۳۹۹۲	۱۴۵۵۴	روزانه
۱۴۲۰۹	۶	۵	۱	۵۳	۲۰	۳۳	۴۰۶۶	۱۵۱۳	۲۵۵۳	۱۰۰۸۴	۴۸۳۸	۵۲۴۶	شبانه
۹۵۹۸	۱۲	۱۰	۲	۶	۳	۳	۳۷۵۷	۲۱۶۴	۱۵۹۳	۵۸۲۳	۲۵۲۰	۳۳۰۳	غیرانتفاعی
۷۸۳۳۵	۴۲	۳۱	۱۱	۴۶۷	۲۷۱	۱۹۶	۲۳۳۷۳	۱۱۷۵۴	۱۱۶۱۹	۵۴۴۵۳	۳۱۳۵۰	۲۳۱۰۳	جمع

با توجه به جدول شماره ۱۲، از مجموع ۵۴۵۲۸ نفر پذیرفته شده دوره روزانه، ۳۸۵۴۶ نفر از شاخه فنی و حرفه‌ای (۷۰/۶۹ درصد) و ۱۵۵۵۰ نفر از شاخه کردانش (۲۸/۵۱ درصد) هستند که تعداد پذیرفته شدگان دوره روزانه شاخه فنی و حرفه‌ای از کردانش بیشتر است. در دوره غیرانتفاعی از مجموع ۹۵۹۸ نفر پذیرفته شده این دوره، ۵۸۲۳ نفر از شاخه فنی و حرفه‌ای (۶۰/۶۶ درصد) و ۳۷۵۷ نفر از شاخه کردانش (۳۹/۱۴ درصد) هستند. در مجموع در تمامی دوره‌ها تعداد پذیرفته شدگان شاخه فنی و حرفه‌ای از شاخه کردانش بیشتر است.



نمودار ۱۱ - وضعیت پذیرفته شدگان به تفکیک دوره قبولی و شاخه تحصیلی

در جدول شماره ۱۳، تعداد پذیرفته شدگان به تفکیک رشته، دوره قبولی و جنس ارائه شده است. رشته کامپیوتر در دوره‌های روزانه و نوبت دوم (شبانه) و رشته حسابداری در دوره غیرانتفاعی بیشترین تعداد پذیرفته شده را دارا می‌باشد.

جدول ۱۳ - تعداد پذیرفته شده به تفکیک رشته، دوره قبولی و جنس پذیرش

کدمجموعه ثبت نامی	نام مجموعه ثبت نامی	روزانه			شبانه			غیرانتفاعی			جمع		
		جمع	مرد	زن	جمع	مرد	زن	جمع	مرد	زن	جمع	مرد	زن
۱۱	الکترونیک	۲۶۸۱	۲۶۴۳	۳۸	۵۳۰	۵۳۰	۰	۲۰۷	۲۹۳	۱۴	۳۵۱۸	۳۴۶۶	۵۲
۱۲	الکترونیک	۵۸۱۶	۵۸۱۶	۰	۱۴۰۳	۱۴۰۳	۰	۹۸۵	۹۸۵	۰	۸۲۰۴	۸۲۰۴	۰
۱۴	کامپیوتر	۹۶۸۳	۵۰۷۱	۴۶۱۲	۲۸۲۷	۱۳۳۵	۱۵۹۲	۱۹۴۸	۱۰۲۷	۹۲۱	۱۴۴۵۸	۷۲۳۳	۷۱۲۵
۱۵	ساخت و تولید	۱۲۶۹	۱۲۴۲	۲۷	۲۱۷	۲۱۷	۰	۱۴۱	۱۳۹	۲	۱۶۲۷	۱۵۹۸	۲۹
۱۷	مکانیک خودرو	۴۱۹۲	۴۱۹۲	۰	۹۵۳	۹۵۳	۰	۴۷۷	۴۷۷	۰	۵۶۲۲	۵۶۲۲	۰
۱۸	صنایع فلزی	۴۶۲	۴۶۲	۰	۳۹	۳۹	۰	۱۷	۱۷	۰	۵۱۸	۵۱۸	۰
۱۹	تاسیسات مکانیکی	۱۷۰۸	۱۷۰۸	۰	۲۲۲	۲۲۲	۰	۱۲۹	۱۲۹	۰	۲۰۵۹	۲۰۵۹	۰
۲۰	صنایع چوب و میلمان	۳۰۵	۳۰۵	۰	۵۱	۵۱	۰	۰	۰	۰	۲۵۶	۲۵۶	۰
۲۱	چاپ	۱۸	۱۸	۰	۲	۲	۰	۰	۰	۰	۲۰	۲۰	۰
۲۲	عمران	۱۹۱۹	۱۹۱۹	۰	۲۷۸	۲۷۸	۰	۳۰۹	۳۰۱	۸	۲۵۰۶	۲۴۹۸	۸
۲۳	معماری	۳۰۵۰	۱۴۲۹	۱۶۲۱	۷۵۷	۲۸۵	۴۷۲	۸۸۵	۴۲۵	۴۶۰	۴۶۹۲	۲۱۳۹	۲۵۵۳
۲۵	صنایع شیمیایی	۷۹۹	۴۴۶	۳۵۳	۱۴۳	۷۱	۷۲	۱۹	۱۷	۲	۹۶۱	۵۳۴	۴۲۷
۲۶	صنایع نساجی	۲۰	۲۰	۰	۰	۰	۰	۰	۰	۰	۲۰	۲۰	۰
۲۷	متالورژی	۳۴۶	۳۴۶	۰	۴۱	۴۱	۰	۴	۴	۰	۳۹۱	۳۹۱	۰
۲۸	سرامیک	۴۴	۲۴	۲۰	۰	۰	۰	۰	۰	۰	۴۴	۲۴	۲۰
۲۹	معادن	۴۶	۴۶	۰	۰	۰	۰	۰	۰	۰	۴۶	۴۶	۰
۳۰	علوم دریایی	۲۵۳	۲۵۳	۰	۵	۵	۰	۰	۰	۰	۲۵۸	۲۵۸	۰
۳۳	حسابداری	۶۴۴۷	۳۰۵۸	۳۳۸۹	۲۲۶۴	۶۷۱	۱۵۹۳	۳۹۰	۱۶۶۲	۱۶۶۲	۱۰۷۶۳	۴۱۱۹	۶۶۴۴
۳۴	اموراداری	۳۴۴	۲۳	۳۲۱	۸۲	۰	۸۲	۲۰	۵۳	۸۲	۴۹۹	۴۳	۴۵۶
۳۵	تربیت کودک و مدیریت خانواده	۲۰۵۲	۰	۲۰۵۲	۵۷۲	۰	۵۷۲	۰	۶۱	۶۱	۲۶۸۵	۰	۲۶۸۵
۳۷	طراحی و دوخت	۳۴۵۱	۰	۳۴۵۱	۱۴۴۶	۰	۱۴۴۶	۱	۴۲۴	۱	۵۳۳۲	۱	۵۳۳۱
۳۸	تربیت بدنی	۲۸۵۰	۱۳۲۷	۱۵۲۳	۸۵۰	۲۱۸	۶۳۲	۱۰۲	۴۴۴	۴۴۴	۴۲۴۶	۱۶۴۷	۲۵۹۹
۳۹	گرافیک	۳۰۶۳	۲۶۷	۲۷۹۶	۱۰۱۰	۴۷	۹۶۳	۱۰۸۶	۳۲۸	۷۵۸	۵۱۵۹	۶۴۲	۴۵۱۷
۴۰	نقاشی	۳۳۳	۰	۳۳۳	۸۸	۰	۸۸	۳	۳۶	۳	۴۶۰	۳	۴۵۷
۴۲	امورادامی	۲۴۴	۲۴۴	۰	۰	۰	۰	۳	۳	۰	۲۴۷	۲۴۷	۰
۴۸	امورزراعی و باغی	۶۶۵	۴۸۴	۱۸۱	۷	۳	۴	۲۸	۶	۶	۷۰۶	۵۱۵	۱۹۱
۵۰	ماشین های کشاورزی	۲۲۶	۲۲۶	۰	۳	۳	۰	۰	۰	۰	۲۲۹	۲۲۹	۰
۵۱	صنایع غذایی	۳۴۱	۶۱	۲۸۰	۴۷	۱	۴۶	۶	۲۸	۲۴	۴۲۲	۶۸	۳۵۴
۵۲	هتلداری	۷۲	۱۱	۶۱	۳	۰	۳	۰	۰	۰	۷۵	۱۱	۶۴
۵۴	حمل و نقل	۶۷	۶۷	۰	۰	۰	۰	۰	۰	۰	۶۷	۶۷	۰
۵۵	مکاترونیک	۱۵۷	۱۵۷	۰	۵۸	۵۸	۰	۰	۰	۰	۲۱۵	۲۱۵	۰
۵۶	پویانمایی	۳۰۴	۶۲	۲۴۲	۱۴۳	۳۳	۱۱۰	۰	۰	۰	۴۴۷	۹۵	۳۵۲
۵۸	معماری داخلی	۱۰۹۱	۳۸۰	۷۱۱	۱۵۵	۱۰	۱۴۵	۰	۰	۰	۱۳۴۶	۳۹۰	۸۵۶
۵۹	صنایع دستی	۲۰۴	۲۰	۱۸۴	۱۳	۰	۱۳	۲	۱۲	۱۲	۲۳۱	۲۲	۲۰۹
۶۰	انرژی تجدیدپذیر خورشیدی	۶	۶	۰	۰	۰	۰	۰	۰	۰	۶	۶	۰
	جمع	۵۴۵۲۸	۳۲۳۳۲	۲۲۱۹۵	۱۴۲۰۹	۶۲۷۶	۷۸۳۳	۴۹۰۱	۴۶۹۷	۹۵۹۸	۷۸۳۳۵	۴۳۴۰۶	۳۴۹۲۹

۲-۴) توزیع شرکت‌کننده و پذیرفته شده به تفکیک سهمیه

با توجه به جدول شماره ۱۴، از آنجا که بیشترین شرکت‌کننده متعلق به سهمیه آزاد بوده در نتیجه بیشترین پذیرفته‌شده نیز متعلق به سهمیه آزاد با ۹۵ درصد می‌باشد. ۳/۴۶ درصد از شرکت‌کنندگان و ۴ درصد از پذیرفته‌شدگان دارای سهمیه ایثارگر ۵ درصد هستند. ۰/۸۴ درصد از شرکت‌کنندگان و ۰/۹۶ درصد از پذیرفته‌شدگان دارای سهمیه ایثارگر ۲۵ درصد هستند.

جدول ۱۴ - تعداد شرکت‌کننده و پذیرفته‌شده به تفکیک جنس پذیرش و سهمیه

سهمیه	پذیرفته شده						شرکت‌کننده					
	مرد		زن		جمع		مرد		زن		جمع	
	تعداد	درصد	تعداد	درصد	تعداد	درصد	تعداد	درصد	تعداد	درصد	تعداد	درصد
آزاد	۷۴۴۲۱	۵۵/۶۰	۴۱۳۸۰	۴۴/۴۰	۳۳۰۴۱	۹۵/۶۷	۸۹۸۶۷	۵۱/۰۴	۴۵۸۶۷	۴۸/۹۶	۴۴۰۰۰	۹۵/۰۰
خانواده شهدا	۲۷	۵۵/۵۶	۱۵	۴۴/۴۴	۱۲	۰/۰۳	۲۸	۵۳/۵۷	۱۵	۴۶/۴۳	۱۳	۰/۰۳
ایثارگر ۲۵ درصد	۷۴۹	۵۷/۰۱	۴۲۷	۴۲/۹۹	۳۲۲	۰/۸۴	۷۸۷	۵۶/۴۲	۴۴۴	۴۲/۵۸	۳۴۲	۰/۹۶
رزمنده	۵	۴۰/۰۰	۲	۶۰/۰۰	۳	۰/۰۱	۶	۵۰/۰۰	۳	۵۰/۰۰	۳	۰/۰۱
ایثارگر ۵ درصد	۳۱۳۳	۵۰/۴۹	۱۵۸۲	۴۹/۵۱	۱۵۵۱	۳/۴۶	۳۲۴۸	۴۹/۶۳	۱۶۱۲	۵۰/۳۷	۱۶۳۶	۴/۰۰
جمع	۷۸۳۳۵	۵۵/۴۱	۴۳۴۰۶	۴۴/۵۹	۳۴۹۲۹	۱۰۰/۰۰	۹۳۹۳۶	۵۱/۰۴	۴۷۹۴۱	۴۸/۹۶	۴۵۹۹۵	۱۰۰/۰۰

*منظور از شرکت‌کنندگان، داوطلبان حاضر در جلسه آزمون برای رشته‌های با آزمون و ثبت‌نام‌کنندگان رشته‌های صرفاً براساس سوابق تحصیلی (بدون آزمون) می‌باشد.

فصل سوم

بررسی درصد قبولی

۱-۳) بررسی درصد قبولی به تفکیک رشته قبولی و جنس

در جدول شماره ۱۵ درصد قبولی در رشته‌های مختلف و به تفکیک جنس ارائه شده است. درصد قبولی نسبت تعداد پذیرفته‌شده به تعداد شرکت‌کننده به درصد است.

درصد قبولی کل در این آزمون ۸۳/۳۹ درصد می‌باشد. به عبارت دیگر ۸۳/۳۹ درصد داوطلبان در این آزمون پذیرفته‌شده‌اند. درصد قبولی زن ۷۵/۹۴ و درصد قبولی مرد ۹۰/۵۴ می‌باشد.

در رشته‌های پذیرش صرفاً براساس سوابق تحصیلی، درصد قبولی جز در رشته طراحی و دوخت (با ۶۴/۰۳) حداقل ۷۰ درصد است. به عبارت دیگر حداقل ۷۰ درصد داوطلبان در هر یک از رشته‌ها پذیرفته‌شده‌اند. در رشته‌های صنایع نساجی، سرامیک، معدن، حمل‌ونقل، امور دامی، هتلداری و انرژی تجدیدپذیر خورشیدی با پذیرش صرفاً براساس سوابق تحصیلی، درصد قبولی ۱۰۰ می‌باشد. به عبارت دیگر ۱۰۰٪ داوطلبان ثبت‌نام‌کننده (تمامی داوطلبان) پذیرفته‌شده‌اند.

در رشته‌های با آزمون کمترین درصد قبولی مربوط به رشته حسابداری با ۷۳/۸۸ درصد و بیشترین درصد قبولی مربوط به رشته الکتروتکنیک با ۸۸/۶۷ درصد است.

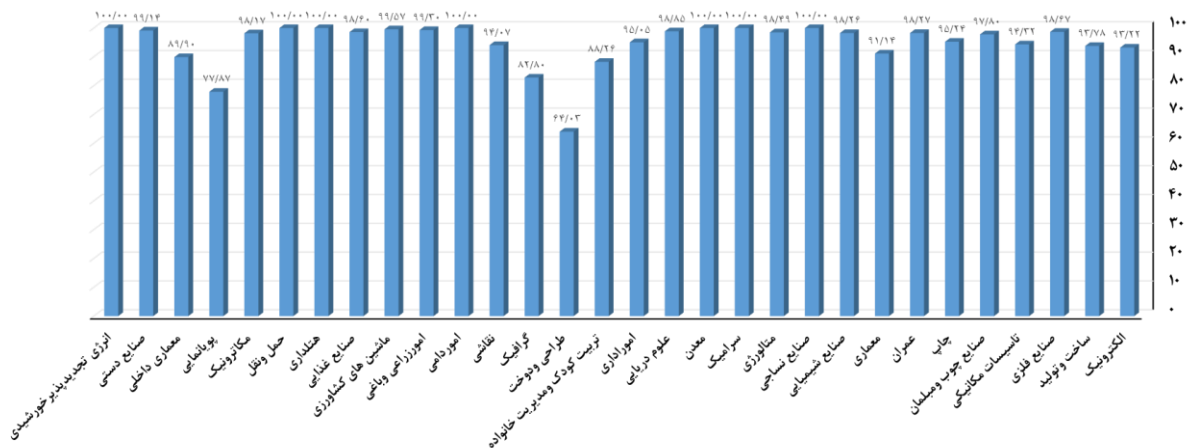
جدول ۱۵ - درصد قبولی و شانس قبولی به تفکیک مجموعه ثبت‌نامی و جنس

کدمجموعه ثبت نامی	نام مجموعه ثبت نامی	شیوه پذیرش	شرکت کننده			پذیرفته شده			درصد قبولی			شانس قبولی
			جمع	مرد	زن	جمع	مرد	زن	جمع	مرد	زن	
۱۲	الکترونیک	بازمون	۹۲۵۲	۹۲۵۲	۰	۸۲۰۴	۸۲۰۴	۰	۸۸/۶۷	۸۸/۶۷	۰/۰۰	۲۲۸/۶۰
۱۴	کامپیوتر	بازمون	۱۷۸۳۵	۸۵۵۸	۹۲۷۷	۱۴۴۵۸	۷۳۳۳	۷۱۲۵	۸۱/۰۷	۸۵/۶۹	۷۶/۸۰	۱۹۹/۴۲
۱۷	مکانیک خودرو	بازمون	۶۴۳۲	۶۴۳۲	۰	۵۶۲۲	۵۶۲۲	۰	۸۷/۴۱	۸۷/۴۱	۰/۰۰	۲۰۳/۳۶
۳۳	حسابداری	بازمون	۱۴۵۶۸	۴۶۱۴	۹۹۵۴	۴۱۱۹	۶۶۴۴	۱۰۷۶۳	۷۳/۸۸	۸۹/۲۷	۶۶/۷۵	۱۹۴/۱۹
۳۸	تربیت بدنی	بازمون	۱۷۷۲	۱۷۷۲	۳۲۴۱	۱۶۴۷	۲۵۹۹	۵۰۱۲	۸۴/۷۰	۹۲/۹۵	۸۰/۱۹	۱۵۹/۱۹
۱۱	الکترونیک	صرفاً سوابق تحصیلی	۳۷۷۴	۳۷۲۰	۵۴	۳۴۶۶	۵۲	۳۵۱۸	۹۳/۲۲	۹۳/۱۷	۹۶/۲۰	۴۰۷/۱۳
۱۵	ساخت و تولید	صرفاً سوابق تحصیلی	۱۷۰۶	۱۷۰۶	۲۹	۱۶۲۷	۱۵۹۸	۲۹	۹۳/۷۸	۹۳/۶۷	۱۰۰/۰۰	۶۱۱/۲۴
۱۸	صنایع فلزی	صرفاً سوابق تحصیلی	۵۲۵	۵۲۵	۰	۵۱۸	۵۱۸	۰	۹۸/۶۷	۹۸/۶۷	۰/۰۰	۸۷۶/۱۹
۱۹	تاسیسات مکانیکی	صرفاً سوابق تحصیلی	۲۱۸۲	۲۱۸۲	۰	۲۰۵۹	۲۰۵۹	۰	۹۴/۲۲	۹۴/۲۲	۰/۰۰	۳۶۲/۳۵
۲۰	صنایع چوب و مبلمان	صرفاً سوابق تحصیلی	۳۶۴	۳۶۴	۰	۳۵۶	۳۵۶	۰	۹۷/۸۰	۹۷/۸۰	۰/۰۰	۲۰۴/۹۵
۲۱	چاپ	صرفاً سوابق تحصیلی	۲۱	۲۱	۰	۲۰	۲۰	۰	۹۵/۲۴	۹۵/۲۴	۰/۰۰	۲۸۵/۷۱
۲۲	عمران	صرفاً سوابق تحصیلی	۲۵۴۲	۲۵۴۲	۸	۲۴۹۸	۲۴۹۸	۸	۹۸/۲۷	۹۸/۲۷	۱۰۰/۰۰	۸۶۸/۴۳
۲۳	معماری	صرفاً سوابق تحصیلی	۲۲۲۳	۲۲۲۳	۲۸۲۵	۲۱۳۹	۲۵۵۳	۵۱۴۸	۹۱/۱۴	۹۲/۰۸	۹۰/۳۷	۴۳۶/۰۹
۲۵	صنایع شیمیایی	صرفاً سوابق تحصیلی	۵۴۶	۵۴۶	۴۲۲	۵۲۴	۴۲۷	۹۷۸	۹۸/۲۶	۹۷/۸۰	۹۸/۸۴	۴۵۸/۷۹
۲۶	صنایع نساجی	صرفاً سوابق تحصیلی	۲۰	۲۰	۰	۲۰	۲۰	۰	۱۰۰/۰۰	۱۰۰/۰۰	۰/۰۰	۷۵۰/۰۰
۲۷	متالورژی	صرفاً سوابق تحصیلی	۳۹۷	۳۹۷	۰	۳۹۱	۳۹۱	۰	۹۸/۴۹	۹۸/۴۹	۰/۰۰	۳۹۱/۶۹
۲۸	سرامیک	صرفاً سوابق تحصیلی	۲۴	۲۴	۲۰	۲۴	۲۴	۲۰	۱۰۰/۰۰	۱۰۰/۰۰	۱۰۰/۰۰	۳۶۳/۶۴
۲۹	معدن	صرفاً سوابق تحصیلی	۴۶	۴۶	۰	۴۶	۴۶	۰	۱۰۰/۰۰	۱۰۰/۰۰	۰/۰۰	۵۸۶/۹۶
۳۰	علوم دریایی	صرفاً سوابق تحصیلی	۲۶۱	۲۶۱	۰	۲۵۸	۲۵۸	۰	۹۸/۸۵	۹۸/۸۵	۰/۰۰	۲۲۹/۸۹
۳۴	اموراداری	صرفاً سوابق تحصیلی	۴۳	۴۳	۴۸۲	۴۳	۴۳	۴۵۶	۱۰۰/۰۰	۹۴/۶۱	۹۴/۶۱	۸۹۵/۲۴
۳۵	تربیت کودک و مدیریت خانواده	صرفاً سوابق تحصیلی	۰	۰	۲۰۴۲	۰	۲۶۸۵	۲۰۴۲	۸۸/۲۶	۰/۰۰	۸۸/۲۶	۲۱۲/۰۲
۳۷	طراحی و دوخت	صرفاً سوابق تحصیلی	۱	۱	۸۳۲۶	۱	۵۳۳۱	۸۳۲۷	۱۰۰/۰۰	۶۴/۰۳	۶۴/۰۳	۸۴/۳۰
۳۹	گرافیک	صرفاً سوابق تحصیلی	۶۲۳۱	۷۰۹	۵۵۲۲	۶۲۳۱	۴۵۱۷	۶۲۳۱	۸۲/۸۰	۹۰/۵۵	۸۱/۸۰	۲۰۷/۹۱
۴۰	نقاشی	صرفاً سوابق تحصیلی	۴۸۹	۳	۴۸۶	۳	۴۵۷	۴۸۹	۱۰۰/۰۰	۹۴/۰۳	۹۴/۰۳	۳۶۷/۸۹
۴۳	امورادامی	صرفاً سوابق تحصیلی	۲۴۷	۲۴۷	۰	۲۴۷	۲۴۷	۰	۱۰۰/۰۰	۱۰۰/۰۰	۰/۰۰	۸۸۴/۶۲
۴۸	آموزش‌های و باغی	صرفاً سوابق تحصیلی	۷۱۱	۵۱۵	۱۹۶	۷۰۶	۵۱۵	۱۹۱	۹۹/۳۰	۹۷/۴۵	۹۷/۴۵	۶۱۰/۴۱
۵۰	ماشین‌های کشاورزی	صرفاً سوابق تحصیلی	۲۳۰	۲۳۰	۰	۲۲۹	۲۲۹	۰	۹۹/۵۷	۹۹/۵۷	۰/۰۰	۴۱۹/۵۷
۵۱	صنایع غذایی	صرفاً سوابق تحصیلی	۶۸	۶۸	۳۶۰	۶۸	۳۵۴	۴۲۸	۹۸/۶۰	۱۰۰/۰۰	۹۸/۳۳	۳۹۴/۸۶
۵۳	هتلداری	صرفاً سوابق تحصیلی	۱۱	۱۱	۶۴	۱۱	۶۴	۷۵	۱۰۰/۰۰	۱۰۰/۰۰	۱۰۰/۰۰	۵۷۳/۳۳
۵۴	حمل و نقل	صرفاً سوابق تحصیلی	۶۷	۶۷	۰	۶۷	۶۷	۰	۱۰۰/۰۰	۱۰۰/۰۰	۰/۰۰	۵۶۷/۱۶
۵۵	مکانیک	صرفاً سوابق تحصیلی	۲۱۹	۲۱۹	۰	۲۱۵	۲۱۵	۰	۹۸/۱۷	۹۸/۱۷	۰/۰۰	۱۷۳/۵۲
۵۶	پویانمایی	صرفاً سوابق تحصیلی	۱۰۴	۴۷۰	۴۷۰	۱۰۴	۵۷۴	۳۵۲	۷۷/۸۷	۹۱/۳۵	۷۴/۸۹	۱۹۳/۳۸
۵۸	معماری داخلی	صرفاً سوابق تحصیلی	۳۹۰	۳۹۰	۹۹۶	۳۹۰	۸۵۶	۱۳۸۶	۸۹/۹۰	۱۰۰/۰۰	۸۵/۹۴	۲۴۸/۵۶
۵۹	صنایع دستی	صرفاً سوابق تحصیلی	۲۲	۲۲	۲۱۱	۲۲	۲۰۹	۲۳۲	۹۹/۰۵	۹۹/۰۵	۰/۰۰	۳۸۴/۵۵
۶۰	انرژی تجدیدپذیر خورشیدی	صرفاً سوابق تحصیلی	۶	۶	۰	۶	۶	۶	۱۰۰/۰۰	۱۰۰/۰۰	۰/۰۰	۷۳۳/۳۳
	جمع		۴۷۹۴۱	۴۵۹۹۵		۳۴۹۲۹	۳۴۹۲۹	۳۴۹۲۹	۸۳/۳۹	۹۰/۵۴	۷۵/۹۴	۲۶۳/۶۳

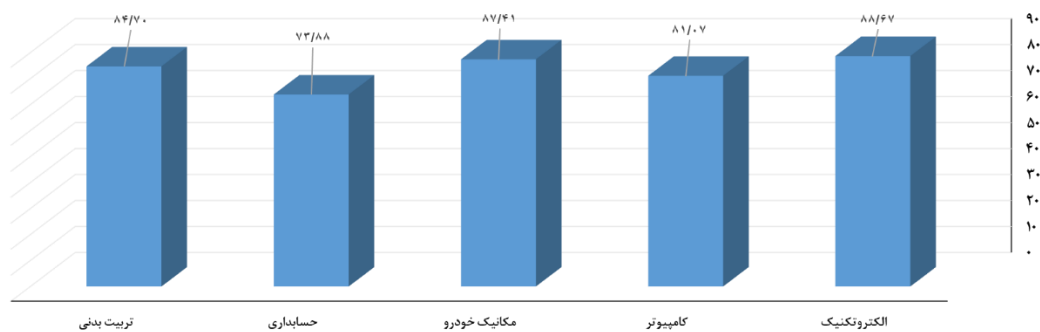
منظور از شرکت کنندگان، داوطلبان حاضر در جلسه آزمون برای رشته‌های با آزمون و ثبت‌نام‌کنندگان رشته‌های صرفاً براساس سوابق تحصیلی (بدون

آزمون) می‌باشد.

**شانس قبولی نسبت ظرفیت به تعداد شرکت کننده به درصد است.



نمودار ۱۲ - درصد قبولی رشته‌های پذیرش صرفاً براساس سوابق تحصیلی به تفکیک مجموعه ثبت‌نامی



نمودار ۱۳ - درصد قبولی رشته‌های پذیرش با آزمون به تفکیک مجموعه ثبت‌نامی

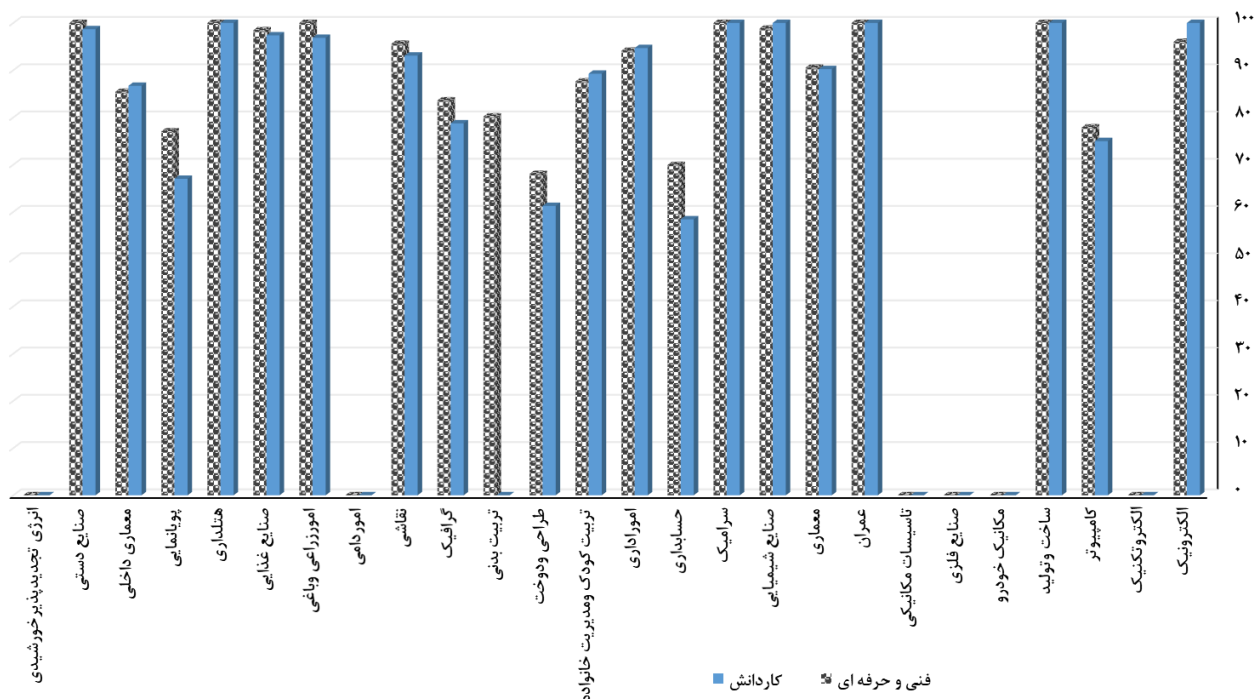
۲-۳) بررسی درصد قبولی به تفکیک رشته، شاخه تحصیلی و جنس

شاخه فنی و حرفه‌ای: همان‌طور که در جدول شماره ۱۶ مشاهده می‌شود، وضعیت داوطلبان مرد در شاخه تحصیلی فنی و حرفه‌ای بدین ترتیب است که درصد قبولی مردان با ۹۱/۱۲ درصد بیشتر از درصد قبولی زنان با ۷۷/۸۸ درصد است. درصد قبولی در کل این شاخه تحصیلی ۸۴/۹۹ می‌باشد.

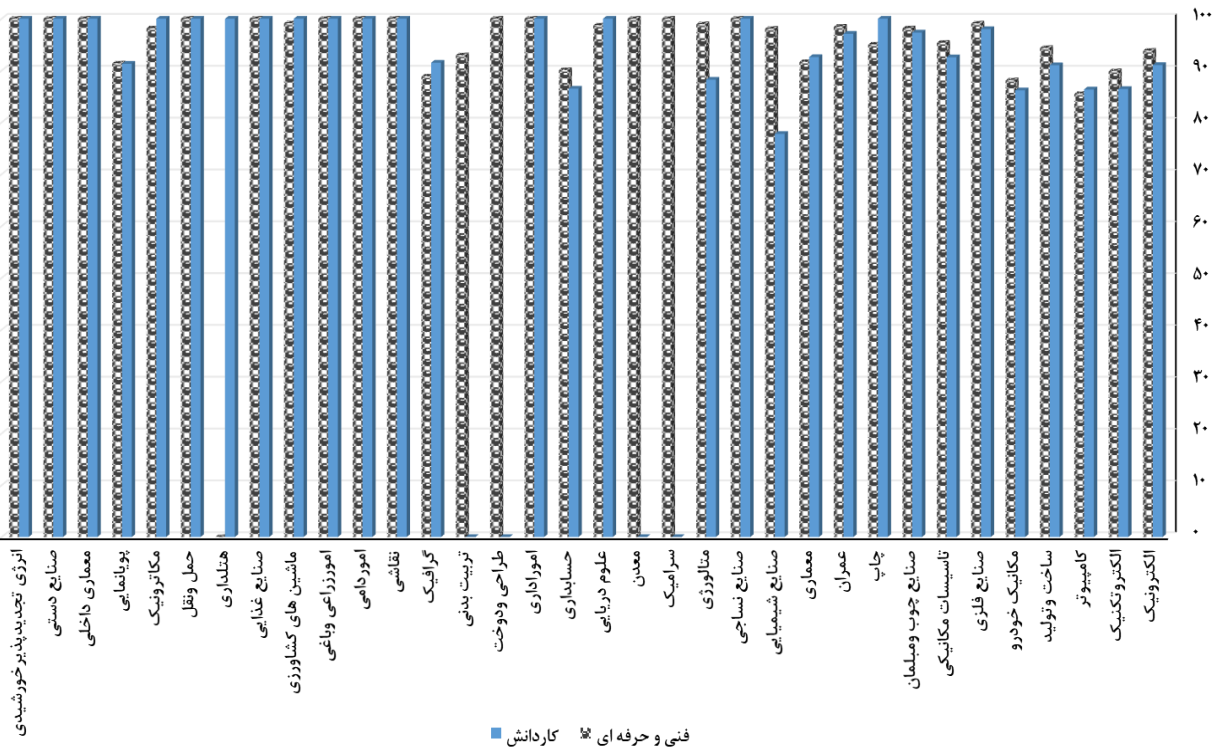
شاخه کاردانش: همان‌طور که در جدول شماره ۱۶ مشاهده می‌شود، وضعیت داوطلبان مرد در شاخه تحصیلی کاردانش بدین ترتیب است که درصد قبولی مردان با ۸۹ درصد بیشتر از درصد قبولی زنان با ۷۲/۶۶ درصد است. درصد قبولی در کل این شاخه تحصیلی ۸۰/۰۵ می‌باشد.

جدول ۱۶ - درصد قبولی پذیرفته‌شدگان به تفکیک رشته، شاخه تحصیلی و جنس

کد مجموعه ثبت نامی	نام مجموعه ثبت نامی	شیوه پذیرش	فنی و حرفه‌ای			کاردانش			نظری			هنرستان نظام قدیم			جمع	
			جمع	مرد	زن	جمع	مرد	زن	جمع	مرد	زن	جمع	مرد	زن	مرد	زن
۱۱	الکترونیک	صرفاً سوابق تحصیلی	۹۶/۰۰	۹۲/۸۱	۹۲/۸۵	۱۰۰/۰۰	۹۱/۱۱	۹۱/۰۶	۹۱/۰۶	۸۰/۰۰	۸۰/۰۰	۸۰/۰۰	۱۰۰/۰۰	۱۰۰/۰۰	۹۶/۳۰	۹۳/۲۲
۱۲	الکترونیک	بازمون	۰/۰۰	۸۹/۸۷	۸۹/۸۷	۰/۰۰	۸۶/۴۵	۸۶/۴۵	۸۶/۴۵	۱۰۰/۰۰	۱۰۰/۰۰	۱۰۰/۰۰	۱۰۰/۰۰	۱۰۰/۰۰	۸۵/۷۱	۸۸/۶۷
۱۴	کامپیوتر	بازمون	۷۷/۸۸	۸۵/۴۹	۸۱/۸۸	۷۴/۹۹	۷۴/۲۵	۸۶/۲۵	۷۹/۲۵	۷۷/۷۸	۸۲/۰۵	۸۱/۲۵	۰/۰۰	۰/۰۰	۷۶/۸۰	۸۵/۶۹
۱۵	ساخت و تولید	صرفاً سوابق تحصیلی	۱۰۰/۰۰	۹۴/۳۵	۹۴/۳۷	۱۰۰/۰۰	۹۱/۶۰	۹۱/۰۴	۹۱/۰۴	۰/۰۰	۰/۰۰	۰/۰۰	۱۰۰/۰۰	۱۰۰/۰۰	۱۰۰/۰۰	۹۳/۷۸
۱۷	مکانیک خودرو	بازمون	۰/۰۰	۸۸/۱۱	۸۸/۱۱	۰/۰۰	۸۶/۱۸	۸۶/۱۸	۸۶/۱۸	۰/۰۰	۰/۰۰	۰/۰۰	۹۱/۶۷	۹۱/۶۷	۰/۰۰	۸۷/۶۱
۱۸	صنایع فلزی	صرفاً سوابق تحصیلی	۰/۰۰	۹۹/۰۷	۹۹/۰۷	۰/۰۰	۹۸/۰۰	۹۸/۰۰	۹۸/۰۰	۰/۰۰	۰/۰۰	۰/۰۰	۱۰۰/۰۰	۱۰۰/۰۰	۰/۰۰	۹۸/۶۷
۱۹	تاسیسات مکانیکی	صرفاً سوابق تحصیلی	۰/۰۰	۹۵/۳۳	۹۵/۳۳	۰/۰۰	۹۲/۵۷	۹۲/۵۷	۹۲/۵۷	۰/۰۰	۰/۰۰	۰/۰۰	۱۰۰/۰۰	۱۰۰/۰۰	۰/۰۰	۹۴/۳۲
۲۰	صنایع چوب و میلمان	صرفاً سوابق تحصیلی	۰/۰۰	۹۸/۱۳	۹۸/۱۳	۰/۰۰	۹۷/۲۳	۹۷/۲۳	۹۷/۲۳	۰/۰۰	۰/۰۰	۰/۰۰	۰/۰۰	۰/۰۰	۰/۰۰	۹۷/۸۰
۲۱	چاپ	صرفاً سوابق تحصیلی	۰/۰۰	۹۵/۰۰	۹۵/۰۰	۰/۰۰	۱۰۰/۰۰	۱۰۰/۰۰	۱۰۰/۰۰	۰/۰۰	۰/۰۰	۰/۰۰	۰/۰۰	۰/۰۰	۰/۰۰	۹۵/۲۴
۲۲	عمران	صرفاً سوابق تحصیلی	۱۰۰/۰۰	۹۸/۴۵	۹۸/۴۵	۱۰۰/۰۰	۹۷/۰۹	۹۷/۰۹	۹۷/۰۹	۱۰۰/۰۰	۱۰۰/۰۰	۱۰۰/۰۰	۱۰۰/۰۰	۱۰۰/۰۰	۱۰۰/۰۰	۹۸/۲۷
۲۳	معماری	صرفاً سوابق تحصیلی	۹۰/۵۳	۹۱/۶۴	۹۰/۹۸	۹۰/۲۳	۹۲/۶۱	۹۱/۵۱	۸۳/۸۷	۱۰۰/۰۰	۸۷/۸۰	۰/۰۰	۱۰۰/۰۰	۱۰۰/۰۰	۹۰/۲۷	۹۲/۰۸
۲۵	صنایع شیمیایی	صرفاً سوابق تحصیلی	۹۸/۸۱	۹۸/۰۶	۹۸/۴۰	۱۰۰/۰۰	۷۷/۷۸	۸۶/۶۲	۷۷/۷۸	۱۰۰/۰۰	۱۰۰/۰۰	۱۰۰/۰۰	۱۰۰/۰۰	۱۰۰/۰۰	۹۸/۸۴	۹۷/۸۰
۲۶	صنایع نساجی	صرفاً سوابق تحصیلی	۰/۰۰	۱۰۰/۰۰	۱۰۰/۰۰	۰/۰۰	۱۰۰/۰۰	۱۰۰/۰۰	۱۰۰/۰۰	۰/۰۰	۰/۰۰	۰/۰۰	۰/۰۰	۰/۰۰	۰/۰۰	۱۰۰/۰۰
۲۷	متالورژی	صرفاً سوابق تحصیلی	۰/۰۰	۹۸/۹۴	۹۸/۹۴	۰/۰۰	۸۸/۲۴	۸۸/۲۴	۸۸/۲۴	۰/۰۰	۰/۰۰	۰/۰۰	۱۰۰/۰۰	۱۰۰/۰۰	۰/۰۰	۹۸/۴۹
۲۸	سرامیک	صرفاً سوابق تحصیلی	۱۰۰/۰۰	۱۰۰/۰۰	۱۰۰/۰۰	۱۰۰/۰۰	۱۰۰/۰۰	۱۰۰/۰۰	۱۰۰/۰۰	۰/۰۰	۰/۰۰	۰/۰۰	۰/۰۰	۰/۰۰	۰/۰۰	۱۰۰/۰۰
۲۹	معدن	صرفاً سوابق تحصیلی	۰/۰۰	۱۰۰/۰۰	۱۰۰/۰۰	۰/۰۰	۱۰۰/۰۰	۱۰۰/۰۰	۱۰۰/۰۰	۰/۰۰	۰/۰۰	۰/۰۰	۰/۰۰	۰/۰۰	۰/۰۰	۱۰۰/۰۰
۳۰	علوم دریایی	صرفاً سوابق تحصیلی	۰/۰۰	۹۸/۷۱	۹۸/۷۱	۰/۰۰	۱۰۰/۰۰	۱۰۰/۰۰	۱۰۰/۰۰	۰/۰۰	۰/۰۰	۰/۰۰	۰/۰۰	۰/۰۰	۰/۰۰	۹۸/۸۵
۳۳	حسابداری	بازمون	۶۹/۹۳	۹۰/۰۷	۷۶/۷۹	۵۸/۴۲	۸۶/۵۱	۶۵/۲۱	۶۲/۷۱	۷۵/۰۰	۶۷/۶۸	۶۶/۶۷	۱۰۰/۰۰	۸۰/۰۰	۶۶/۷۵	۸۹/۲۷
۳۴	امور اداری	صرفاً سوابق تحصیلی	۹۴/۱۲	۱۰۰/۰۰	۹۴/۵۹	۹۴/۶۹	۱۰۰/۰۰	۹۵/۱۲	۹۵/۱۲	۰/۰۰	۰/۰۰	۰/۰۰	۰/۰۰	۰/۰۰	۹۴/۶۱	۹۵/۰۵
۳۵	تربیت کودک و مدیریت خانواده	صرفاً سوابق تحصیلی	۸۷/۶۱	۰/۰۰	۸۷/۶۱	۰/۰۰	۸۹/۲۶	۸۹/۲۶	۸۹/۲۶	۰/۰۰	۰/۰۰	۰/۰۰	۱۰۰/۰۰	۱۰۰/۰۰	۸۸/۲۶	۰/۰۰
۳۷	طراحی و دوخت	صرفاً سوابق تحصیلی	۶۸/۰۰	۱۰۰/۰۰	۶۸/۰۱	۶۱/۲۶	۶۱/۲۶	۶۱/۲۶	۶۱/۲۶	۰/۰۰	۳۱/۶۵	۳۱/۶۵	۳۳/۲۳	۳۳/۲۳	۶۴/۰۳	۱۰۰/۰۰
۳۸	تربیت بدنی	بازمون	۸۰/۱۹	۹۲/۹۴	۸۶/۶۹	۰/۰۰	۰/۰۰	۰/۰۰	۰/۰۰	۰/۰۰	۰/۰۰	۰/۰۰	۰/۰۰	۰/۰۰	۸۰/۱۹	۹۲/۹۵
۳۹	گرافیک	صرفاً سوابق تحصیلی	۸۳/۶۱	۸۸/۸۵	۸۳/۹۸	۷۸/۷۴	۹۱/۵۲	۸۱/۰۲	۸۵/۰۰	۰/۰۰	۰/۰۰	۰/۰۰	۱۰۰/۰۰	۱۰۰/۰۰	۸۱/۸۰	۹۰/۵۵
۴۰	نقاشی	صرفاً سوابق تحصیلی	۹۵/۵۸	۱۰۰/۰۰	۹۵/۶۳	۱۰۰/۰۰	۹۳/۱۱	۱۰۰/۰۰	۹۳/۱۱	۰/۰۰	۰/۰۰	۰/۰۰	۱۰۰/۰۰	۱۰۰/۰۰	۹۴/۰۳	۱۰۰/۰۰
۴۳	امور دامی	صرفاً سوابق تحصیلی	۰/۰۰	۱۰۰/۰۰	۱۰۰/۰۰	۰/۰۰	۱۰۰/۰۰	۱۰۰/۰۰	۱۰۰/۰۰	۰/۰۰	۰/۰۰	۱۰۰/۰۰	۱۰۰/۰۰	۰/۰۰	۰/۰۰	۱۰۰/۰۰
۴۸	امور زراعی و باغی	صرفاً سوابق تحصیلی	۱۰۰/۰۰	۱۰۰/۰۰	۹۶/۸۶	۱۰۰/۰۰	۹۸/۸۲	۱۰۰/۰۰	۱۰۰/۰۰	۰/۰۰	۰/۰۰	۱۰۰/۰۰	۱۰۰/۰۰	۱۰۰/۰۰	۹۷/۴۵	۱۰۰/۰۰
۵۰	ماشین‌های کشاورزی	صرفاً سوابق تحصیلی	۰/۰۰	۹۹/۱۱	۹۹/۱۱	۰/۰۰	۱۰۰/۰۰	۱۰۰/۰۰	۱۰۰/۰۰	۰/۰۰	۰/۰۰	۰/۰۰	۱۰۰/۰۰	۱۰۰/۰۰	۰/۰۰	۹۹/۵۷
۵۱	صنایع غذایی	صرفاً سوابق تحصیلی	۹۸/۴۵	۱۰۰/۰۰	۹۸/۶۹	۹۷/۳۷	۹۷/۸۳	۱۰۰/۰۰	۹۷/۸۳	۰/۰۰	۰/۰۰	۰/۰۰	۱۰۰/۰۰	۱۰۰/۰۰	۹۸/۳۳	۱۰۰/۰۰
۵۳	هتلداری	صرفاً سوابق تحصیلی	۱۰۰/۰۰	۱۰۰/۰۰	۱۰۰/۰۰	۱۰۰/۰۰	۱۰۰/۰۰	۱۰۰/۰۰	۱۰۰/۰۰	۰/۰۰	۰/۰۰	۰/۰۰	۱۰۰/۰۰	۱۰۰/۰۰	۰/۰۰	۱۰۰/۰۰
۵۴	حمل و نقل	صرفاً سوابق تحصیلی	۰/۰۰	۱۰۰/۰۰	۱۰۰/۰۰	۰/۰۰	۱۰۰/۰۰	۱۰۰/۰۰	۱۰۰/۰۰	۰/۰۰	۰/۰۰	۱۰۰/۰۰	۱۰۰/۰۰	۰/۰۰	۰/۰۰	۱۰۰/۰۰
۵۵	مکانیزیک	صرفاً سوابق تحصیلی	۰/۰۰	۹۸/۱۴	۹۸/۱۴	۰/۰۰	۱۰۰/۰۰	۱۰۰/۰۰	۱۰۰/۰۰	۰/۰۰	۰/۰۰	۰/۰۰	۰/۰۰	۰/۰۰	۰/۰۰	۹۸/۱۷
۵۶	پویانمایی	صرفاً سوابق تحصیلی	۷۷/۰۳	۹۱/۳۶	۷۹/۶۰	۶۷/۰۰	۹۱/۳۰	۷۱/۵۴	۷۱/۵۴	۰/۰۰	۰/۰۰	۰/۰۰	۰/۰۰	۰/۰۰	۷۴/۸۹	۹۱/۳۵
۵۸	معماری داخلی	صرفاً سوابق تحصیلی	۸۵/۴۲	۱۰۰/۰۰	۹۰/۱۷	۸۶/۶۸	۱۰۰/۰۰	۸۹/۳۰	۸۹/۳۰	۰/۰۰	۰/۰۰	۰/۰۰	۱۰۰/۰۰	۱۰۰/۰۰	۸۵/۹۴	۱۰۰/۰۰
۵۹	صنایع دستی	صرفاً سوابق تحصیلی	۱۰۰/۰۰	۱۰۰/۰۰	۱۰۰/۰۰	۹۸/۶۷	۱۰۰/۰۰	۹۸/۸۱	۹۸/۸۱	۰/۰۰	۰/۰۰	۰/۰۰	۰/۰۰	۰/۰۰	۹۹/۰۵	۱۰۰/۰۰
۶۰	اترزی جدید پذیر خورشیدی	صرفاً سوابق تحصیلی	۰/۰۰	۱۰۰/۰۰	۱۰۰/۰۰	۰/۰۰	۱۰۰/۰۰	۱۰۰/۰۰	۱۰۰/۰۰	۰/۰۰	۰/۰۰	۱۰۰/۰۰	۱۰۰/۰۰	۰/۰۰	۰/۰۰	۱۰۰/۰۰
	جمع		۷۷/۸۸	۹۱/۱۲	۸۴/۹۹	۷۲/۶۶	۸۹/۰۰	۸۰/۰۵	۶۰/۶۸	۹۱/۵۵	۷۵/۴۴	۶۱/۱۱	۹۳/۹۴	۸۲/۳۵	۷۵/۹۴	۹۰/۵۴



نمودار ۱۴ - درصد قبولی به تفکیک مجموعه ثبت‌نامی برای داوطلبان زین شاخه‌های فنی و حرفه‌ای و کاردانش



نمودار ۱۵ - درصد قبولی به تفکیک مجموعه ثبت‌نامی برای داوطلبان مرد شاخه‌های فنی و حرفه‌ای و کار دانش

۳-۳) درصد قبولی به تفکیک سهمیه

با توجه به جدول شماره ۱۷، بیشترین درصد قبولی بعد از سهمیه ایثارگر ۵ درصد با ۹۶/۴۶ درصد مربوط به سهمیه خانواده شهدا با ۹۶/۴۳ درصد و ایثارگر ۲۵ درصد با ۹۵/۱۷ درصد می‌باشد.

جدول ۱۷ - درصد قبولی به تفکیک سهمیه و جنس

سهمیه	درصد قبولی		
	مرد	زن	جمع
آزاد	۹۰/۲۲	۷۵/۰۹	۸۲/۸۱
خانواده شهدا	۱۰۰/۰۰	۹۲/۳۱	۹۶/۴۳
ایثارگر ۲۵ درصد	۹۶/۱۷	۹۳/۸۸	۹۵/۱۷
رزمنده	۶۶/۶۷	۱۰۰/۰۰	۸۳/۳۳
ایثارگر ۵ درصد	۹۸/۱۴	۹۴/۸۰	۹۶/۴۶
جمع	۹۰/۵۴	۷۵/۹۴	۸۳/۳۹

فصل چهارم

توزیع ثبت نام کنندگان و پذیرفته شدگان به تفکیک استان محل اخذ دیپلم

۴-۱) توزیع ثبت نام کنندگان به تفکیک استان دیپلم و جنس

در جدول شماره ۱۸ تعداد ثبت نام کنندگان هر استان به تفکیک جنس آورده شده است. مطابق این جدول مجموع تعداد ثبت نام کنندگان ۱۰۳۲۴۲ نفر است که بیشترین تعداد ثبت نام کننده در آزمون مربوط به استان های تهران با ۱۳/۷۱ درصد، اصفهان با ۹/۵۶ درصد و کمترین تعداد ثبت نام کننده پس از خارج از کشور مربوط به استان های خراسان شمالی و ایلام به ترتیب با ۰/۸۳ و ۰/۵۸ درصد است.

در جدول شماره ۱۸ ملاحظه می شود، در میان داوطلبان زن، بیشترین تعداد ثبت نام کننده زن مربوط به استان تهران با ۶۷۶۶ نفر (۱۳/۸۱ درصد) و کمترین ثبت نام کننده زن پس از خارج از کشور نیز مربوط به استان ایلام با ۳۰۰ نفر (۰/۶۱ درصد) است.

در میان داوطلبان مرد، بیشترین ثبت نام کننده مرد نیز مربوط به استان تهران با ۷۳۹۳ نفر (۱۳/۶۲ درصد) و کمترین مربوط به استان ایلام با ۲۹۸ نفر (۰/۵۵ درصد) است. شایان ذکر است ۱ نفر از ثبت نام کنندگان مرد دیپلم خود را خارج از کشور اخذ کرده است.

جدول ۱۸ - توزیع ثبت‌نام‌کنندگان آزمون به تفکیک استان دیپلم و جنس

استان دیپلم	زن		مرد		جمع	
	تعداد	درصد	تعداد	درصد	تعداد	درصد
تهران	۶۷۶۶	۴۷/۷۹	۷۳۹۳	۵۲/۲۱	۱۴۱۵۹	۱۳/۷۱
اصفهان	۴۴۴۵	۴۵/۰۴	۵۴۲۵	۵۴/۹۶	۹۸۷۰	۹/۵۶
خراسان رضوی	۴۵۶۹	۴۷/۶۵	۵۰۲۰	۵۲/۳۵	۹۵۸۹	۹/۲۹
فارس	۳۰۷۹	۴۸/۷۷	۳۲۳۴	۵۱/۲۳	۶۳۱۳	۶/۱۱
مازندران	۲۷۴۱	۴۸/۳۹	۲۹۲۳	۵۱/۶۱	۵۶۶۴	۵/۴۹
کرمان	۲۴۸۳	۴۴/۰۴	۳۱۵۵	۵۵/۹۶	۵۶۳۸	۵/۴۶
آذربایجان شرقی	۲۴۲۳	۴۹/۶۵	۲۴۵۷	۵۰/۳۵	۴۸۸۰	۴/۷۳
خوزستان	۱۷۳۵	۳۷/۹۵	۲۸۳۷	۶۲/۰۵	۴۵۷۲	۴/۴۳
البرز	۱۶۸۰	۴۷/۱۴	۱۸۸۴	۵۲/۸۶	۳۵۶۴	۳/۴۵
گیلان	۱۲۶۹	۴۲/۶۴	۱۷۰۷	۵۷/۳۶	۲۹۷۶	۲/۸۸
آذربایجان غربی	۱۳۵۱	۴۵/۷۵	۱۶۰۲	۵۴/۲۵	۲۹۵۳	۲/۸۶
یزد	۱۳۰۱	۴۶/۴۱	۱۵۰۲	۵۳/۵۹	۲۸۰۳	۲/۷۱
هرمزگان	۱۰۶۳	۴۰/۲۳	۱۵۷۹	۵۹/۷۷	۲۶۴۲	۲/۵۶
کردستان	۱۲۳۲	۵۱/۴۲	۱۱۶۴	۴۸/۵۸	۲۳۹۶	۲/۳۲
همدان	۱۲۰۳	۵۶/۹۳	۹۱۰	۴۳/۰۷	۲۱۱۳	۲/۰۵
کرمانشاه	۱۰۷۰	۵۳/۵۳	۹۲۹	۴۶/۴۷	۱۹۹۹	۱/۹۴
مرکزی	۱۰۰۹	۵۰/۵۵	۹۸۷	۴۹/۴۵	۱۹۹۶	۱/۹۳
سیستان و بلوچستان	۸۱۰	۴۲/۵۲	۱۰۹۵	۵۷/۴۸	۱۹۰۵	۱/۸۵
گلستان	۹۷۴	۵۲/۰۳	۸۹۸	۴۷/۹۷	۱۸۷۲	۱/۸۱
قم	۸۶۵	۴۷/۴۵	۹۵۸	۵۲/۵۵	۱۸۲۳	۱/۷۷
قزوین	۹۸۴	۵۶/۷۱	۷۵۱	۴۳/۲۹	۱۷۳۵	۱/۶۸
چهارمحال و بختیاری	۸۴۱	۵۱/۴۷	۷۹۳	۴۸/۵۳	۱۶۳۴	۱/۵۸
خراسان جنوبی	۷۲۷	۴۹/۷۶	۷۳۴	۵۰/۲۴	۱۴۶۱	۱/۴۲
اردبیل	۶۸۰	۴۷/۳۵	۷۵۶	۵۲/۶۵	۱۴۳۶	۱/۳۹
لرستان	۷۱۶	۵۰/۴۶	۷۰۳	۴۹/۵۴	۱۴۱۹	۱/۳۷
بوشهر	۶۴۴	۴۹/۴۶	۶۵۸	۵۰/۵۴	۱۳۰۲	۱/۲۶
سمنان	۵۶۷	۵۱/۲۷	۵۳۹	۴۸/۷۳	۱۱۰۶	۱/۰۷
زنجان	۵۴۴	۵۱/۸۶	۵۰۵	۴۸/۱۴	۱۰۴۹	۱/۰۲
کهگیلویه و بویراحمد	۴۶۰	۵۰/۳۳	۴۵۴	۴۹/۶۷	۹۱۴	۰/۸۹
خراسان شمالی	۴۴۶	۵۱/۸۶	۴۱۴	۴۸/۱۴	۸۶۰	۰/۸۳
ایلام	۳۰۰	۵۰/۱۷	۲۹۸	۴۹/۸۳	۵۹۸	۰/۵۸
خارج از کشور	۰	۰/۰۰	۱	۱۰۰/۰۰	۱	۰/۰۰
کل کشور	۴۸۹۷۷	۴۷/۴۴	۵۴۲۶۵	۵۲/۵۶	۱۰۳۲۴۲	۱۰۰/۰۰

۴-۲) توزیع پذیرفته‌شدگان به تفکیک استان دیپلم و جنس

در جدول شماره ۱۹ تعداد پذیرفته‌شدگان هر استان به تفکیک جنس آورده شده است. مطابق این جدول مجموع پذیرفته‌شدگان ۷۸۳۳۵ نفر است که بیشترین تعداد پذیرفته‌شده مربوط به استان‌های تهران با ۱۰/۵۹ درصد، اصفهان با ۱۰/۵۰ درصد و کمترین تعداد پذیرفته‌شده مربوط به داوطلبان استان‌های خراسان شمالی، ایلام و کهگیلویه و بویراحمد با کمتر از یک درصد است.

در بررسی تعداد پذیرفته‌شدگان استانی باید به این نکته توجه داشت که برخلاف سال‌های قبل از ۸۲، شرط بومی بودن نخستین انتخاب هر داوطلب برداشته‌شده و هر داوطلب می‌تواند، حداکثر ۵۰ کدرشته‌محل با اولویت دلخواه انتخاب نماید. نکته دیگر آنکه از سال ۱۳۸۲ به بعد در انجام گزینش این آزمون، حداقل ۵۰ درصد از ظرفیت دوره روزانه هر یک از آموزشکده‌ها (به جز برخی استان‌ها که ۷۰ درصد پذیرش بومی است)، به داوطلبان بومی اختصاص یافته است که استفاده از این سهمیه منوط به کسب حدنصاب نمره است. همچنین ۴۰ درصد از ظرفیت هر یک از رشته‌های تحصیلی در مؤسسات آموزش عالی غیرانتفاعی به داوطلبان بومی اختصاص یافته است. در کدرشته‌محل‌های نوبت دوم (شبانه) سهمیه بومی به میزان ۸۰ درصد است.

جدول ۱۹ - توزیع پذیرفته‌شدگان آزمون به تفکیک استان و جنس

استان دیپلم	زن		مرد		جمع	
	تعداد	درصد	تعداد	درصد	تعداد	درصد
تهران	۳۵۸۲	۴۳/۱۷	۴۷۱۶	۵۶/۸۳	۸۲۹۸	۱۰/۵۹
اصفهان	۳۶۵۸	۴۴/۴۵	۴۵۷۱	۵۵/۵۵	۸۲۲۹	۱۰/۵۰
خراسان رضوی	۳۵۲۵	۴۵/۹۵	۴۱۴۷	۵۴/۰۵	۷۶۷۲	۹/۷۹
فارس	۲۳۶۱	۴۶/۷۱	۲۶۹۴	۵۳/۲۹	۵۰۵۵	۶/۴۵
مازندران	۲۱۷۷	۴۶/۱۳	۲۵۴۲	۵۳/۸۷	۴۷۱۹	۶/۰۲
کرمان	۱۹۱۲	۴۲/۱۶	۲۶۲۳	۵۷/۸۴	۴۵۳۵	۵/۷۹
اذربایجان شرقی	۱۶۷۲	۴۴/۹۱	۲۰۵۱	۵۵/۰۹	۳۷۲۳	۴/۷۵
خوزستان	۹۶۱	۳۰/۹۷	۲۱۴۲	۶۹/۰۳	۳۱۰۳	۳/۹۶
البرز	۱۰۲۶	۴۳/۵۷	۱۳۲۹	۵۶/۴۳	۲۳۵۵	۳/۰۱
یزد	۹۸۱	۴۲/۵۲	۱۳۲۶	۵۷/۴۸	۲۳۰۷	۲/۹۵
اذربایجان غربی	۹۷۳	۴۲/۵۱	۱۳۱۶	۵۷/۴۹	۲۲۸۹	۲/۹۲
گیلان	۷۶۲	۳۳/۷۰	۱۴۹۹	۶۶/۳۰	۲۲۶۱	۲/۸۹
هرمزگان	۷۹۸	۳۸/۷۲	۱۲۶۳	۶۱/۲۸	۲۰۶۱	۲/۶۳
کردستان	۹۳۱	۴۷/۹۴	۱۰۱۱	۵۲/۰۶	۱۹۴۲	۲/۴۸
همدان	۸۹۰	۵۴/۱۴	۷۵۴	۴۵/۸۶	۱۶۴۴	۲/۱۰
گلستان	۷۵۶	۴۹/۳۲	۷۷۷	۵۰/۶۸	۱۵۳۳	۱/۹۶
کرمانشاه	۷۵۶	۵۰/۴۳	۷۴۳	۴۹/۵۷	۱۴۹۹	۱/۹۱
مرکزی	۶۷۹	۴۵/۳۹	۸۱۷	۵۴/۶۱	۱۴۹۶	۱/۹۱
سیستان و بلوچستان	۶۰۱	۴۱/۸۵	۸۳۵	۵۸/۱۵	۱۴۳۶	۱/۸۳
قم	۶۳۹	۴۵/۶۴	۷۶۱	۵۴/۳۶	۱۴۰۰	۱/۷۹
چهارمحال و بختیاری	۶۶۲	۴۹/۹۲	۶۶۴	۵۰/۰۸	۱۳۲۶	۱/۶۹
قزوین	۷۱۴	۵۴/۱۷	۶۰۴	۴۵/۸۳	۱۳۱۸	۱/۶۸
خراسان جنوبی	۶۳۲	۴۹/۹۶	۶۳۳	۵۰/۰۴	۱۲۶۵	۱/۶۱
اردبیل	۴۸۸	۴۳/۳۶	۶۴۰	۵۶/۷۴	۱۱۲۸	۱/۴۴
لرستان	۵۳۴	۴۷/۷۶	۵۸۴	۵۲/۲۴	۱۱۱۸	۱/۴۳
بوشهر	۴۴۱	۴۶/۶۲	۵۰۵	۵۳/۳۸	۹۴۶	۱/۳۱
سمنان	۴۸۱	۵۲/۲۸	۴۳۹	۴۷/۷۲	۹۲۰	۱/۱۷
زنجان	۴۰۷	۴۷/۷۱	۴۴۶	۵۲/۲۹	۸۵۳	۱/۰۹
خراسان شمالی	۳۸۱	۵۱/۷۷	۳۵۵	۴۸/۲۳	۷۳۶	۰/۹۴
کهگیلویه و بویراحمد	۲۹۵	۴۴/۱۶	۳۷۳	۵۵/۸۴	۶۶۸	۰/۸۵
ایلام	۲۵۴	۵۰/۹۰	۲۴۵	۴۹/۱۰	۴۹۹	۰/۶۴
خارج از کشور	۰	۰/۰۰	۱	۱۰۰/۰۰	۱	۰/۰۰
کل کشور	۳۴۹۲۹	۴۴/۵۹	۴۳۴۰۶	۵۵/۴۱	۷۸۳۳۵	۱۰۰/۰۰

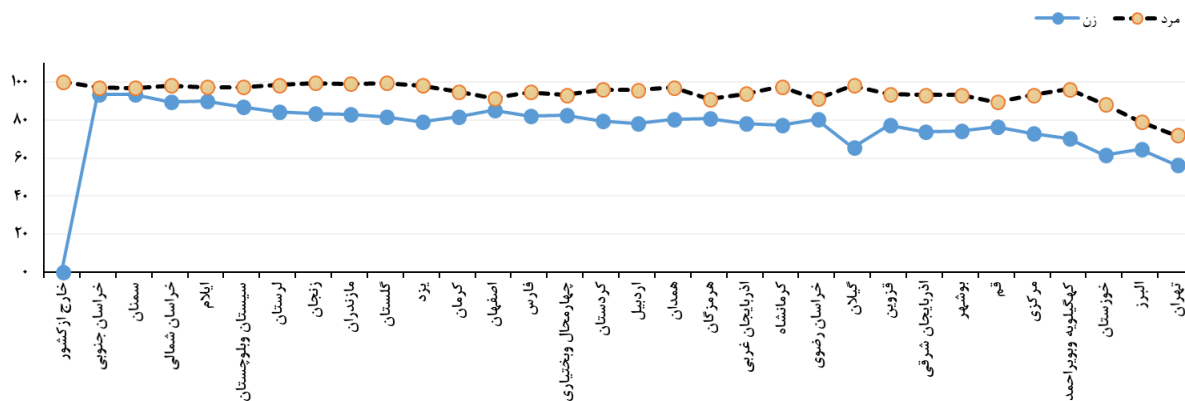
۴-۳) رتبه‌بندی استان‌ها بر اساس درصد قبولی داوطلبان آن‌ها در آزمون

در جدول شماره ۲۰، درصد قبولی هر استان به تفکیک جنس آورده شده است. در بین داوطلبان زن، بیشترین درصد قبولی مربوط به داوطلبان استان‌های سمنان و خراسان جنوبی با ۹۳/۲۲ درصد و همچنین کمترین درصد قبولی مربوط به استان‌های خوزستان با ۶۱/۴۵ درصد و تهران با ۵۶/۳۹ درصد است. شایان ذکر است ۱ نفر از پذیرفته‌شدگان مرد دیپلم خود را خارج از کشور کسب نموده و پذیرفته شده است. بیشترین درصد قبولی مرد و بیشترین درصد قبولی کل مربوط به ایشان با ۱۰۰ درصد می‌باشد. در بین داوطلبان مرد بیشترین درصد قبولی مربوط به استان گلستان با ۹۹/۳۶ درصد است و همچنین کمترین درصد قبولی مربوط به استان تهران با ۷۲ درصد است. در رتبه‌بندی کلی و بدون در نظر گرفتن جنسیت، بیشترین درصد قبولی مربوط به استان‌های خراسان جنوبی با ۹۵/۰۴ درصد، سمنان با ۹۴/۸۵ درصد است و همچنین کمترین درصد قبولی مربوط به استان‌های البرز با ۷۲ درصد، تهران با ۶۴/۳۲ درصد است.

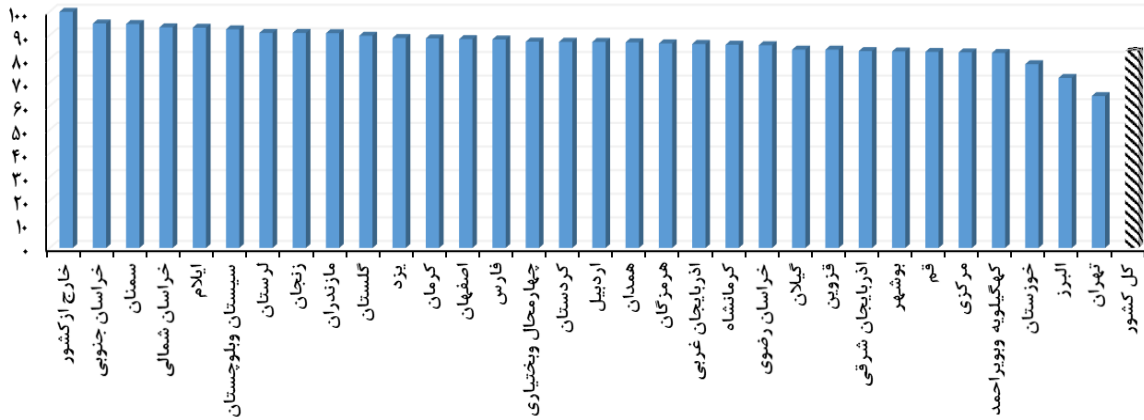
جدول ۲۰ - رتبه‌بندی استان‌ها بر اساس درصد قبولی

رتبه استان	استان دیپلم	شرکت کننده			پذیرفته شده			درصد قبولی		
		جمع	مرد	زن	جمع	مرد	زن	جمع	مرد	زن
۱	خارج از کشور	۱	۱	۰	۱	۱	۰	۱۰۰/۰۰	۱۰۰/۰۰	۰/۰۰
۲	خراسان جنوبی	۱۳۳۱	۶۵۳	۶۷۸	۱۲۶۵	۶۳۳	۶۳۲	۹۵/۰۴	۹۶/۹۴	۹۳/۲۲
۳	سمنان	۹۷۰	۴۵۴	۵۱۶	۹۲۰	۴۳۹	۴۸۱	۹۴/۸۵	۹۶/۷۰	۹۳/۲۲
۴	خراسان شمالی	۷۸۸	۳۶۲	۴۲۶	۷۳۶	۳۵۵	۳۸۱	۹۳/۴۰	۹۸/۰۷	۸۹/۴۴
۵	ایلام	۵۳۵	۲۵۲	۲۸۳	۴۹۹	۲۴۵	۲۵۴	۹۳/۲۷	۹۷/۲۲	۸۹/۷۵
۶	سیستان و بلوچستان	۱۵۵۱	۸۵۸	۶۹۳	۱۴۳۶	۸۳۵	۶۰۱	۹۲/۵۹	۹۷/۳۲	۸۶/۷۲
۷	لرستان	۱۲۲۸	۵۹۴	۶۳۴	۱۱۱۸	۵۸۴	۵۳۴	۹۱/۰۴	۹۸/۳۲	۸۴/۲۳
۸	زنجان	۹۳۷	۴۴۹	۴۸۸	۸۵۳	۴۴۶	۴۰۷	۹۱/۰۴	۹۹/۳۳	۸۳/۴۰
۹	مازندران	۵۱۹۰	۲۵۶۸	۲۶۲۲	۴۷۱۹	۲۵۴۲	۲۱۷۷	۹۰/۹۲	۹۸/۹۹	۸۳/۰۳
۱۰	گلستان	۱۷۰۶	۷۸۲	۹۲۴	۱۵۳۳	۷۷۷	۷۵۶	۸۹/۸۶	۹۹/۳۶	۸۱/۸۲
۱۱	یزد	۲۵۹۵	۱۳۵۱	۱۲۴۴	۲۳۰۷	۱۳۲۶	۹۸۱	۸۸/۹۰	۹۸/۱۵	۷۸/۸۶
۱۲	کرمان	۵۱۱۱	۲۷۶۴	۲۳۴۷	۴۵۲۵	۲۶۲۳	۱۹۱۲	۸۸/۷۳	۹۴/۹۰	۸۱/۴۷
۱۳	اصفهان	۹۳۰۶	۴۹۹۹	۴۳۰۷	۸۲۲۹	۴۵۷۱	۳۶۵۸	۸۸/۴۳	۹۱/۴۴	۸۴/۹۳
۱۴	فارس	۵۷۳۶	۲۸۴۵	۲۸۸۱	۵۰۵۵	۲۶۹۴	۲۳۶۱	۸۸/۲۸	۹۴/۶۹	۸۱/۹۵
۱۵	چهارمحال و بختیاری	۱۵۱۸	۷۱۴	۸۰۴	۱۳۳۶	۶۶۴	۶۶۲	۸۷/۳۵	۹۳/۰۰	۸۲/۳۴
۱۶	کردستان	۲۲۲۵	۱۰۵۴	۱۱۷۱	۱۹۴۲	۱۰۱۱	۹۳۱	۸۷/۲۸	۹۵/۹۲	۷۹/۵۰
۱۷	اردبیل	۱۲۹۳	۶۶۸	۶۲۵	۱۱۲۸	۶۴۰	۴۸۸	۸۷/۲۴	۹۵/۸۱	۷۸/۰۸
۱۸	همدان	۱۸۸۸	۷۷۸	۱۱۱۰	۱۶۴۴	۷۵۴	۸۹۰	۸۷/۰۸	۹۶/۹۲	۸۰/۱۸
۱۹	هرمزگان	۳۳۷۹	۱۳۸۹	۹۹۰	۲۰۶۱	۱۲۶۳	۷۹۸	۸۶/۶۳	۹۰/۹۳	۸۰/۶۱
۲۰	اذربایجان غربی	۲۶۵۰	۱۴۰۵	۱۲۴۵	۲۲۸۹	۱۳۱۶	۹۷۳	۸۶/۳۸	۹۳/۶۷	۷۸/۱۵
۲۱	کرمانشاه	۱۷۴۲	۷۶۲	۹۸۰	۱۴۹۹	۷۴۳	۷۵۶	۸۶/۰۵	۹۷/۵۱	۷۷/۱۴
۲۲	خراسان رضوی	۸۹۳۵	۴۵۵۰	۴۳۸۵	۷۶۷۲	۴۱۴۷	۳۵۲۵	۸۵/۸۶	۹۱/۱۴	۸۰/۳۹
۲۳	گیلان	۱۵۲۸	۶۴۶	۱۱۶۵	۲۲۶۱	۱۴۹۹	۷۶۲	۸۳/۹۶	۹۸/۱۰	۶۵/۴۱
۲۴	قزوین	۱۵۷۰	۶۴۶	۹۲۴	۱۳۱۸	۶۰۴	۷۱۴	۸۳/۹۵	۹۳/۵۰	۷۷/۲۷
۲۵	اذربایجان شرقی	۴۴۶۷	۲۲۰۲	۲۲۶۵	۳۷۲۳	۲۰۵۱	۱۶۷۲	۸۳/۳۴	۹۳/۱۴	۷۳/۸۲
۲۶	بوشهر	۱۱۳۷	۵۴۲	۵۹۵	۹۴۶	۵۰۵	۴۴۱	۸۳/۲۰	۹۳/۱۷	۷۴/۱۲
۲۷	قم	۱۶۸۶	۸۵۱	۸۳۵	۱۴۰۰	۷۶۱	۶۳۹	۸۳/۰۴	۸۹/۴۲	۷۶/۵۳
۲۸	مرکزی	۱۸۰۷	۸۷۷	۹۳۰	۱۴۹۶	۸۱۷	۶۷۹	۸۲/۷۹	۹۳/۱۶	۷۳/۰۱
۲۹	کهگیلویه و بویراحمد	۸۰۹	۳۸۸	۴۲۱	۶۶۸	۳۷۳	۲۹۵	۸۲/۵۷	۹۶/۱۳	۷۰/۰۷
۳۰	خوزستان	۳۹۸۹	۲۴۲۵	۱۵۶۴	۳۱۰۳	۲۱۴۲	۹۶۱	۷۷/۷۹	۸۸/۳۳	۶۱/۴۵
۳۱	البرز	۳۲۷۱	۱۶۸۰	۱۵۹۱	۲۳۵۵	۱۳۲۹	۱۰۲۶	۷۲/۰۰	۷۹/۱۱	۶۴/۴۹
۳۲	تهران	۱۲۹۰۲	۶۵۵۰	۶۳۵۲	۸۲۹۸	۴۷۱۶	۳۵۸۲	۶۴/۳۲	۷۲/۰۰	۵۶/۳۹
-	کل کشور	۹۳۹۳۶	۴۷۹۴۱	۴۵۹۹۵	۷۸۳۳۵	۴۳۴۰۶	۳۴۹۲۹	۸۳/۳۹	۹۰/۵۴	۷۵/۹۴

شرکت کنندگان شامل حاضرین در جلسه رشته های با آزمون و ثبت نام کنندگان رشته های صرفاً براساس سوابق تحصیلی (بدون آزمون) می باشد.



نمودار ۱۶- درصد قبولی آزمون به تفکیک جنس و استان اخذ دیپلم



نمودار ۱۷- درصد قبولی آزمون کاردانی پیوسته سال ۱۴۰۱ بر اساس استان اخذ دیپلم

فصل پنجم

روند تعداد شرکت کنندگان و پذیرفته شدگان طی سال‌های ۱۳۷۸ الی ۱۴۰۱

۵-۱) مقایسه شرکت کنندگان (حاضر در جلسه) و پذیرفته شدگان طی سال‌های ۱۳۷۸ تا ۱۴۰۱

در جدول شماره ۲۱، تعداد شرکت کنندگان و تعداد پذیرفته شدگان طی سال‌های ۱۳۷۸ تا ۱۴۰۱ به تفکیک جنس ارائه شده است. مطابق نمودار شماره ۱۸ (متناظر با این جدول) ملاحظه می‌شود:

وضعیت شرکت کنندگان: تعداد داوطلبان در سال ۱۳۷۸ بیش از ۲۰۰۰۰۰ نفر بوده و تا سال ۱۳۸۶ بر تعداد داوطلبان افزوده شده است. از سال ۱۳۸۵ کاهش نسبی در این روند مشاهده می‌شود که این روند کاهشی تا سال ۱۴۰۱ ادامه دارد. شایان ذکر است در سال ۱۳۹۷ به دلیل تغییر نظام آموزشی در وزارت آموزش و پرورش به نظام جدید ۳-۳-۶، هنرستان‌های فنی و حرفه‌ای و کاردانش فارغ‌التحصیل نداشتند و تعداد ثبت نام کننده در این سال بسیار کم بوده است.

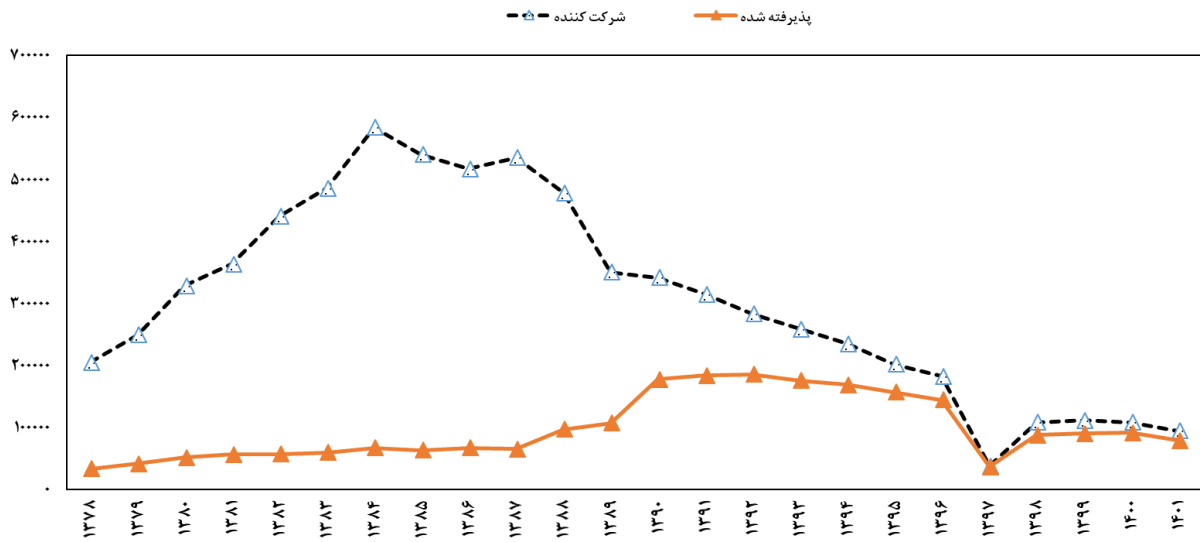
وضعیت پذیرفته شدگان: تعداد پذیرش تا سال ۱۳۹۲ رو به افزایش بوده (در سال ۱۳۹۰ با توجه به افزایش ظرفیت پذیرش در مؤسسات آموزش عالی غیرانتفاعی، درصد پذیرفته شدگان این آزمون تا حد زیادی افزایش یافته) و از سال ۱۳۹۳ روند نسبی کاهشی دارد. باید در نظر داشت قبولی در مؤسسات آموزش عالی غیرانتفاعی در رشته‌های مشترک برای هر دو جنس شانس یکسانی دارد اما ظرفیت در آموزش‌شده‌های فنی و حرفه‌ای مختص یک جنس بوده و به آموزش‌شده‌های دخترانه و پسرانه تفکیک می‌شوند. سال ۱۳۸۹ نخستین سالی است که ظرفیت پذیرش داوطلبان علاوه بر آموزش‌شده‌های فنی و حرفه‌ای شامل مؤسسات آموزش عالی غیرانتفاعی نیز بوده است و همین امر باعث شده تا شانس قبولی داوطلبان افزایش قابل توجهی داشته باشد.

وضعیت درصد قبولی: در نمودار شماره ۱۹ درصد قبولی طی سال‌های ۱۳۷۸ تا ۱۴۰۱ نمایش داده شده است. همان‌طور که ملاحظه می‌شود درصد قبولی روند افزایشی داشته اما در سال ۱۴۰۱ نسبت به سال ۱۴۰۰ کمی کاهش یافته است. در سال ۱۳۹۷ به دلیل تغییر نظام آموزشی در وزارت آموزش و پرورش به نظام جدید ۳-۳-۶، تعداد داوطلبان این آزمون کاهش و درصد قبولی افزایش یافت. با توجه به تعداد کم شرکت کنندگان سال ۱۳۹۷، پذیرش در تمامی رشته‌ها بر اساس سوابق تحصیلی انجام شد.

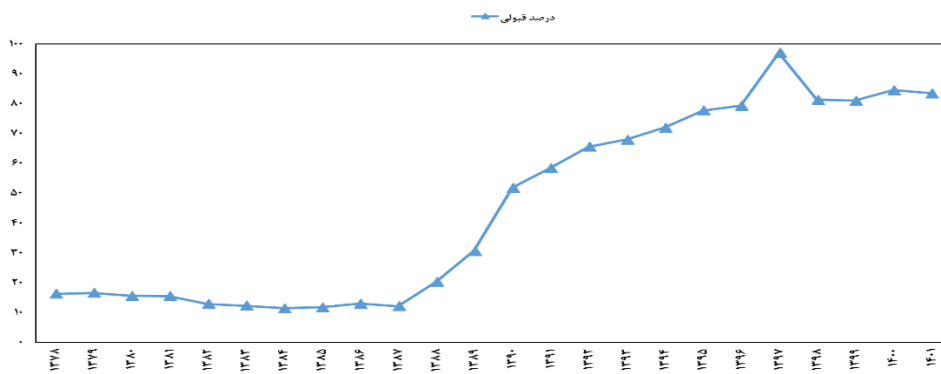
جدول ۲۱ - مقایسه شرکت کنندگان (حاضر در جلسه) و پذیرفته شدگان آزمون کاردانی پیوسته سال ۱۳۷۸ تا ۱۴۰۱

ازمون کاردانی پیوسته			تعداد شرکت کننده			تعداد پذیرفته شده			درصد قبولی		
سال	جنس	جمع	مرد	زن	جمع	مرد	زن	جمع	مرد	زن	
۱۳۷۸		۷۴۷۲۲	۱۲۹۷۸۴	۲۰۴۵۱۷	۹۳۵۴	۲۳۸۵۵	۲۳۲۰۹	۱۲/۵۲	۱۸/۳۸	۱۶/۲۴	
۱۳۷۹		۹۵۵۶۷	۱۵۳۵۴۸	۲۴۹۱۱۵	۱۰۸۲۹	۳۰۲۹۰	۴۱۱۱۹	۱۱/۳۳	۱۹/۷۳	۱۶/۵۱	
۱۳۸۰		۱۲۸۳۵۹	۲۰۰۰۷۱	۳۲۸۴۳۰	۱۵۵۵۵	۳۵۴۰۹	۵۰۹۶۴	۱۲/۱۲	۱۷/۷۰	۱۵/۵۲	
۱۳۸۱		۱۴۶۰۰۱	۲۱۷۱۲۵	۳۶۳۱۲۶	۱۷۲۱۳	۳۸۷۴۳	۵۵۹۵۶	۱۱/۷۹	۱۷/۸۴	۱۵/۴۱	
۱۳۸۲		۱۷۳۵۹۱	۲۶۷۰۵۱	۴۴۰۶۴۲	۱۸۵۸۴	۳۷۹۸۴	۵۶۵۶۸	۱۰/۷۱	۱۴/۲۲	۱۲/۸۴	
۱۳۸۳		۱۹۵۱۲۷	۲۹۰۴۸۷	۴۸۵۶۱۴	۱۸۴۴۸	۴۰۹۸۸	۵۹۴۴۶	۹/۴۵	۱۴/۱۱	۱۲/۲۴	
۱۳۸۴		۲۲۹۶۱۸	۳۵۴۰۴۷	۵۸۳۶۶۵	۲۳۵۲۸	۴۲۹۹۳	۶۶۵۸۵	۱۰/۲۷	۱۲/۱۴	۱۱/۴۱	
۱۳۸۵		۲۱۱۷۶۸	۳۲۸۳۶۷	۵۴۰۱۳۵	۲۰۶۲۲	۴۲۴۰۰	۶۳۰۷۲	۹/۷۶	۱۲/۹۱	۱۱/۶۸	
۱۳۸۶		۲۰۱۱۹۱	۳۱۵۸۹۱	۵۱۷۰۸۲	۲۲۴۵۰	۴۴۴۴۳	۶۶۸۹۳	۱۱/۱۶	۱۴/۰۷	۱۲/۹۴	
۱۳۸۷		۳۰۱۰۸۲	۳۳۳۹۶۱	۵۳۵۰۴۲	۲۱۷۵۷	۴۲۸۸۳	۶۴۶۴۰	۱۰/۸۲	۱۲/۸۴	۱۲/۰۸	
۱۳۸۸		۱۷۱۴۳۵	۳۰۶۷۹۶	۴۷۸۲۳۱	۳۰۳۲۷	۶۶۵۵۹	۹۶۷۸۶	۱۷/۶۳	۲۱/۶۹	۲۰/۲۴	
۱۳۸۹		۱۱۹۱۳۱	۲۳۱۱۲۶	۳۵۰۲۵۷	۳۶۰۰۰	۷۰۹۶۱	۱۰۶۹۶۱	۳۰/۲۲	۳۰/۷۰	۳۰/۵۴	
۱۳۹۰		۱۰۷۲۱۰	۲۳۴۵۰۷	۳۶۱۷۱۷	۵۴۰۱۸	۱۲۳۰۲۵	۱۷۷۰۴۲	۵۰/۳۹	۵۲/۴۶	۵۱/۸۱	
۱۳۹۱		۱۰۱۴۴۷	۲۱۳۲۱۳	۳۱۴۶۶۰	۵۶۳۲۸	۱۲۷۳۵۴	۱۸۳۷۳۶	۵۵/۵۸	۵۹/۷۳	۵۸/۲۹	
۱۳۹۲		۱۰۲۷۴۳	۱۷۹۹۶۵	۲۸۳۷۰۸	۶۲۲۰۲	۱۲۲۰۰۹	۱۸۵۲۱۱	۶۱/۵۱	۶۷/۸۰	۶۵/۵۱	
۱۳۹۳	با آزمون	۹۸۱۳۰	۱۵۵۴۹۵	۲۵۳۶۲۵	۶۱۱۷۱	۱۱۰۵۵۰	۱۷۱۷۳۱	۶۲/۲۴	۷۱/۱۰	۶۷/۷۱	
۱۳۹۳	سوابق تحصیلی	۱۰۶۴	۳۴۶۶	۴۵۳۰	۴۹۸	۳۰۳۶	۳۵۳۴	۶۶/۸۰	۸۷/۵۹	۷۸/۰۱	
۱۳۹۳	کل	۹۹۱۹۴	۱۵۸۹۶۱	۲۵۸۱۵۵	۶۱۶۶۹	۱۱۳۵۸۶	۱۷۵۲۵۵	۶۲/۱۷	۷۱/۴۶	۶۷/۸۹	
۱۳۹۴	با آزمون	۹۲۵۰۰	۱۳۵۱۱۲	۲۲۷۶۱۲	۵۹۸۶۳	۱۰۲۳۳۸	۱۶۲۳۰۱	۶۴/۲۲	۷۵/۷۴	۷۱/۲۶	
۱۳۹۴	سوابق تحصیلی	۱۲۲۹	۵۷۶۱	۶۹۹۰	۸۸۷	۵۵۰۱	۶۳۸۸	۷۲/۱۷	۹۵/۴۹	۹۱/۲۹	
۱۳۹۴	کل	۹۳۷۲۹	۱۴۰۸۷۳	۲۳۴۶۰۲	۶۰۷۵۰	۱۰۷۸۳۹	۱۶۸۵۸۹	۶۴/۸۱	۷۶/۵۵	۷۱/۸۶	
۱۳۹۵	با آزمون	۶۶۸۷۳	۸۶۶۰۰	۱۵۳۴۷۲	۴۵۳۱۴	۶۸۶۹۸	۱۱۴۰۱۲	۶۷/۶۶	۷۹/۳۳	۷۴/۲۹	
۱۳۹۵	سوابق تحصیلی	۱۵۴۳۶	۳۲۷۹۱	۴۸۲۲۷	۱۱۹۰۷	۳۰۷۲۰	۴۲۶۲۷	۷۷/۱۴	۹۳/۶۸	۸۸/۳۹	
۱۳۹۵	کل	۸۲۳۰۹	۱۱۹۳۹۱	۲۰۱۷۰۰	۵۷۲۳۱	۹۹۴۱۸	۱۵۶۶۳۹	۶۹/۵۲	۸۳/۲۷	۷۷/۶۶	
۱۳۹۶	با آزمون	۶۴۳۰۳	۷۷۶۴۵	۱۴۱۹۴۸	۴۲۳۲۹	۶۳۶۲۶	۱۰۷۹۵۵	۶۸/۹۴	۸۱/۹۴	۷۶/۰۵	
۱۳۹۶	سوابق تحصیلی	۱۴۷۹۱	۲۵۴۱۲	۴۰۲۰۲	۱۲۰۲۳	۲۴۴۳۱	۳۶۶۶۴	۸۱/۳۵	۹۶/۱۴	۹۰/۷۰	
۱۳۹۶	کل	۷۹۰۹۴	۱۰۳۰۵۷	۱۸۲۱۵۱	۵۶۳۶۲	۸۸۰۵۷	۱۴۴۴۱۹	۷۱/۳۶	۸۵/۴۴	۷۹/۲۹	
۱۳۹۷	سوابق تحصیلی	۱۸۴۸۹	۱۸۵۵۴	۳۷۰۴۳	۱۷۵۵۶	۱۸۳۸۶	۳۵۹۴۲	۹۴/۹۵	۹۹/۰۹	۹۷/۰۳	
۱۳۹۸	با آزمون	۳۳۴۱۵	۴۴۹۱۰	۷۸۳۲۵	۴۲۲۱۰	۳۶۷۵۸	۶۰۹۶۸	۷۲/۴۵	۸۱/۸۵	۷۷/۸۴	
۱۳۹۸	سوابق تحصیلی	۱۲۵۱۶	۱۶۸۸۲	۲۹۳۹۸	۱۰۳۶۲	۱۶۱۷۱	۲۶۵۲۳	۸۲/۷۹	۹۵/۷۹	۹۰/۲۵	
۱۳۹۸	کل	۴۵۹۳۱	۶۱۷۹۲	۱۰۷۷۲۳	۳۴۵۷۲	۵۲۹۲۹	۸۷۵۰۱	۷۵/۳۷	۸۵/۶۶	۸۱/۲۳	
۱۳۹۹	با آزمون	۳۵۱۷۴	۴۴۵۷۰	۷۹۷۴۴	۲۵۴۸۱	۳۶۹۷۰	۶۲۴۵۱	۷۲/۴۴	۸۲/۹۵	۷۸/۳۱	
۱۳۹۹	سوابق تحصیلی	۱۵۳۵۳	۱۵۹۴۱	۲۱۲۹۴	۱۲۱۸۴	۱۵۲۹۴	۲۷۴۷۸	۷۹/۳۶	۹۵/۹۴	۸۷/۸۱	
۱۳۹۹	کل	۵۰۵۲۷	۶۰۵۱۱	۱۱۱۰۳۸	۳۷۶۶۵	۵۲۲۶۴	۸۹۹۲۹	۷۴/۵۴	۸۶/۳۷	۸۰/۹۹	
۱۴۰۰	با آزمون	۲۴۳۷۳	۳۴۴۲۲	۵۸۷۹۵	۱۸۰۰۰	۳۰۱۴۳	۴۸۱۴۳	۷۳/۸۵	۸۷/۵۷	۸۱/۸۸	
۱۴۰۰	صرفا سوابق تحصیلی	۲۷۷۹۹	۲۱۲۵۵	۴۹۰۵۴	۲۲۶۴۴	۲۰۲۹۲	۴۲۹۳۷	۸۱/۴۶	۹۵/۴۷	۸۷/۵۳	
۱۴۰۰	کل	۵۲۱۷۲	۵۵۶۷۷	۱۰۷۸۴۹	۴۰۶۴۴	۵۰۴۳۶	۹۱۰۸۰	۷۷/۹۰	۹۰/۵۹	۸۴/۴۵	
۱۴۰۱	با آزمون	۲۲۴۷۲	۳۰۶۲۸	۵۳۱۰۰	۱۶۳۶۸	۲۶۹۲۵	۴۳۲۹۳	۷۲/۸۴	۸۷/۹۱	۸۱/۵۳	
۱۴۰۱	صرفا سوابق تحصیلی	۲۳۵۲۳	۱۷۳۱۳	۴۰۸۳۶	۱۸۵۶۱	۱۶۴۸۱	۳۵۰۴۲	۷۸/۹۱	۹۵/۱۹	۸۵/۸۱	
۱۴۰۱	کل	۴۵۹۹۵	۴۷۹۴۱	۹۳۹۳۶	۳۴۹۲۹	۴۳۴۰۶	۷۸۳۳۵	۷۵/۹۶	۹۰/۵۴	۸۲/۲۹	

*منظور از شرکت کنندگان، داوطلبان حاضر در جلسه آزمون برای رشته‌های با آزمون و ثبت‌نام‌کنندگان رشته‌های صرفاً براساس سوابق تحصیلی (بدون آزمون) می‌باشد.



نمودار ۱۸ - مقایسه تعداد شرکت‌کنندگان و پذیرفته‌شدگان آزمون کاردانی پیوسته طی سال‌های ۱۳۷۸ تا ۱۴۰۱



نمودار ۱۹ - مقایسه درصد قبولی آزمون کاردانی پیوسته طی سال‌های ۱۳۷۸ تا ۱۴۰۱