



زیر پروژه G-NAF

(پایگاه نشانی ملی مکان مرجع)



وزارت ارتباطات و فناوری اطلاعات
شرکت ملی پست جمهوری اسلامی ایران

تهیه و تنظیم: اداره کل جغرافیایی و اطلاعات مکانی – دفتر روابط عمومی

نوبت چاپ: چاپ چهارم؛ مرداد ماه ۱۳۹۷

نشانی: تهران، ساعی / ۱۵۱۴۶، خیابان شهید بهشتی، پلاک ۲۶۷،

ساختمان مرکزی شرکت ملی پست، طبقه ۳

کدپستی: ۱۵۱۴۶-۱۷۱۱۱

تلفن: ۸۸۵۲۶۵۸۲

نمابر: ۸۸۵۳۲۳۸۷

آدرس الکترونیکی: pr@post.ir

وبسایت: <http://gnaf.post.ir>

<http://sina.post.ir>

مقدمه:

گاهی در کوچه خیابان‌های این شهر شلوغ یافتن یک نشانی، پیچیده‌ترین کار دنیا می‌شود چرا که هر فرد یک نشانی را به زبان منحصر به خود توصیف می‌کند. حتی در سطوح رسمی نیز گاه دیده شده است بر روی قبوض خدمات شهری نظیر گاز، آب، تلفن که ارایه خدمات آن بر اساس اطلاعات مکانی انجام می‌گیرد نشانی محل سکونت نیز با نگارش‌های متفاوت ثبت گردیده است.

وجود یک نظام آدرس‌دهی مشترک مکانی از جمله نیازمندی‌های اصلی جوامع امروز است. فرایندی که موجب ایجاد و نگهداری یک راهنمای آدرس ملی برای آدرس‌های در حال استفاده و همچنین آدرس‌های رسمی کشور گردد. به این سیستم G-NAF یا Geocoded National Address File اطلاق می‌شود که برای نخستین بار در سال ۱۹۹۵ در کشور استرالیا مطرح و تهیه آن با مشارکت وسیع ۱۵ نهاد و سازمان کلیدی و رسمی دولتی صورت گرفت. این برداشت‌های متعدد و غیرهمسان از مکان و مشکلاتی که برای همه به ویژه سازمان‌های خدماتی در پی داشته بر ضرورت اجرای طرح نظام آدرس‌دهی مشترک مکانی در ایران صحنه گذاشت. بی‌تردید تحقق چنین طرح کلانی در سطح ملی امری سهل و ساده نیست؛ از این رو این مهم با همکاری شرکت ملی پست به‌عنوان متولی اجرای طرح که پایه‌گذار نظام کد پستی کشور می‌باشد و مجهز به یکی از غنی‌ترین بانک‌های اطلاعاتی مکانی می‌باشد بر اساس مصوبه شورای عالی فناوری اطلاعات کشور به تصویب رسید و با مشارکت چندین نهاد و سازمان مهم که مکان اساس خدمات آنهاست کلید خورد.

در واقع G-NAF راهکاری موثر و اساسی است که به‌واسطه آن نظام آدرس‌دهی کشور از یک الگوی استاندارد تبعیت نموده و اعتبار و محت هر آدرس مکانی را به همراه موقعیت و مختصات جغرافیایی آن می‌آزماید.

دسترسی به نشانی منحصر به فرد، استاندارد و مکان مرجع نه‌تنها می‌تواند مدیریت و ارائه خدمات شهری را از لحاظ اقتصادی، اجتماعی و زیست محیطی بهبود بخشد، بلکه می‌تواند در انجام بهینه و کارآمد امور چون مدیریت حمل و نقل و ترافیک، مدیریت بحران و خدمات اورژانسی، مدیریت مرسولات پستی و... نیز موثر واقع گردد.

قوانین و مقررات مرتبط با کدپستی و G-NAF

چند دهه قبل که توسط گروه مشاوران خارجی موضوع طراحی کدپستی برای ایران مطرح شد، شاید کسی تصور نمی‌کرد کدپستی تا این حد وارد عرصه معاملات، سازمان‌ها و مردم گردد. به طوری که در حال حاضر در اکثر فرم‌های درخواست مرتبط با دستگاه‌ها و سازمان‌ها (دولتی و خصوصی) درج کدپستی ضرورتی جدی می‌باشد. با تصویب قانون الزام اختصاص شماره ملی و کدپستی برای اتباع ایرانی سال ۱۳۷۶ در مجلس شورای اسلامی تکالیف جدید و مهمی برای کدپستی وضع گردید. لذا مطابق با ماده ۱ قانون مذکور پست و ثبت احوال موظف گردیدند با رعایت قوانین و مقررات برای کلیه اتباع ایرانی شماره ملی و کدپستی اختصاص می‌دهند. بر همین اساس و با توجه به ماده ۴ آیین‌نامه اجرایی آن در سال ۱۳۷۸ (مصوبه توسط هیات وزیران)، کلیه دستگاه‌های موضوع ماده ۲ قانون مذکور موظفند پایگاه‌های اطلاعات خود را به نحوی سامان دهند که هر فرد با شماره ملی و کدپستی در کلیه سیستم‌های اختصاصی مربوط شناخته شوند و متعاقب آن طی ماده ۱۰ تصویب‌نامه اجرایی قانون مذکور، کلیه اشخاص حقیقی و حقوقی پس از اجرای ماده ۸ این آیین‌نامه مکلفند در هنگام صدور هر نوع کارت، سربرگ اوراق تبلیغاتی، پروانه، گواهینامه و موارد مشابه آن کدپستی ده رقمی را قید نمایند.

بدین ترتیب بانک اطلاعاتی توصیفی مکان پس از جمع‌آوری ساماندهی گردید ولی در دو دهه اخیر وقوع تحولات گسترده و سریع اجتماعی، فرهنگی و جغرافیایی در شهرها همانند رشد جمعیت، گسترش محدوده‌های مسکونی در مناطق مختلف، تغییر الگوی اسکان جمعیت و انجام فعالیت‌های اقتصادی، گسترش سطح شهر و اضافه شدن مناطق حاشیه‌ای به شهرها، تغییر الگوی مصرف در بین شهروندان و غیره سبب شد که الگوی مصرف خدمات در شهرها تغییر نماید. در این رهگذر مکان‌یابی و

مکان‌گزینی و به روز بودن و بهینه شدن آن، از اهمیت شایانی برخوردار است. این امر شرکت ملی پست را بر آن داشت تا نسبت به اتصال کدهای پستی به نقشه‌های رقومی شده پارسل بندی در تمامی نقاط شهری و روستایی اقدام نماید.

از سوی دیگر بر اساس ماده ۱۱ و تبصره یک ماده مذکور در تصویب نامه شورای عالی اداری در یکمصد و شصت و چهارمین جلسه مورخ ۱۳۷۴/۰۴/۰۹ به شماره ۲۰۶/۹۳/۷۷۴۰ بنابر پیشنهاد معاونت توسعه مدیریت و سرمایه انسانی، رییس جمهور، در اجرای مفاد ۳۶، ۳۷، ۳۸ و ۴۰ قانون مدیریت خدمات کشوری، ماده ۴۶ قانون برنامه پنجم توسعه کشور و تحقق بندهای ۱۰ تا ۱۲ و ۱۵ و ۲۴ و ۲۵ سیاست‌های کلی نظام اداری ابلاغی مقام معظم رهبری «آیین نامه توسعه خدمات الکترونیکی دستگاه‌های اجرایی» به شرح سند پیوست (ممهور به مهر دبیرخانه شورای عالی اداری) بر این ضرورت تاکید و متعاقب آن بر اساس مصوبه ششمین جلسه شورای عالی فناوری اطلاعات به شماره ۱۴۵/۲۰۰ مورخ ۱۳۷۴/۰۶/۱۱ به امضای دکتر روحانی رییس محترم جمهور، شرکت ملی پست به عنوان متولی پایگاه نظام ملی آدرس گذاری مکان محور کشور (G-NAF) معرفی تا از این طریق امکان بررسی و محتسنگی یک آدرس فیزیکی به همراه موقیعت و مختصات جغرافیایی آن در کشور مقدور گردد.

همچنین بر اساس بند ۸ ماده ۵ قانون اساسنامه شرکت ملی پست، که در تاریخ ۱۳۷۳/۰۵/۰۹ از سوی رییس محترم جمهور به وزارت ارتباطات و فناوری اطلاعات ابلاغ شد، مدیریت نشانی مکان های کشور مبتنی بر بانک اطلاعاتی شناسه (کد) پستی در قمی موضوع قانون الزام اختصاص شماره ملی و شناسه پستی برای کلیه اتباع ایرانی مصوب ۱۳۷۶/۲/۱۷ و به هنگام سازی اطلاعات مرتبط با شناسه پستی و ایجاد پایگاه نشانی استاندارد مبتنی بر اطلاعات جغرافیایی (G-NAF) از وظایف و اختیارات شرکت مذکور تعریف شده است.



معرفی طرح نشانی استاندارد ملی G-NAF

بر اساس مصوبه ششمین جلسه شورای عالی فناوری اطلاعات به شماره ۲۰۰/۱۴۵ مورخ ۱۳۹۳/۰۶/۱۱، با امضای دکتر روحانی رئیس محترم جمهور، شرکت ملی پست به عنوان متولی پایگاه نظام ملی آدرس گذاری مکان محور کشور (G-NAF) معرفی گردیده است.

این پروژه در راستای اجرای منویات مقام معظم رهبری و به عنوان برنامه ملی سالم سازی اقتصاد، افزایش بهره‌وری و کاهش هزینه‌ها در هجدهمین جلسه ستاد اقتصاد مقاومتی پیشنهاد و به تصویب رسید.

با توجه به نقش کلیدی شرکت ملی پست در تولید و نگهداری نشانی و کدهای پستی و نیز به عنوان تنها دارنده گواهینامه بین‌المللی نشانی استاندارد (S42) از اتحادیه بین‌المللی پست در کشور (UPU)، دبیرخانه کمیته راهبری G-NAF زیر نظر این شرکت تشکیل شده و به عنوان محور اصلی هماهنگ کننده این کمیته فعالیت می‌نماید. در این کارگروه، علاوه بر شرکت ملی پست به عنوان متولی نشانی استاندارد در کشور، وزارت کشور شامل استانداری‌ها و سازمان شهرداری‌ها و دهیاری‌ها، سازمان‌های فناوری اطلاعات ایران، نقشه برداری کشور، ثبت اسناد و املاک کشور و مرکز آمار ایران به عنوان اعضای کمیته راهبردی، مشارکت کنندگان اصلی این طرح بزرگ ملی می‌باشند.

است. این مجموعه داده شامل بیش از ۱۲/۶ میلیون نشانی تایید شده است. هر یک از نشانی‌ها با دقت بالا اعتبارسنجی شده و شامل جزئیاتی همچون نام محله، نام معبر، شماره پلاک و مختصات جغرافیایی منحصر به فرد ملک می‌باشد. G-NAF از طریق ایجاد ارتباط بین داده‌های متنی و مکانی نشانی‌های معتبر، دوباره‌کاری‌ها و خطاهای مرتبط با نشانی‌های جعلی و باطل را حذف نموده و یا کاهش داده است.

G-NAF امکان بررسی و صحت‌سنجی یک نشانی فیزیکی به همراه موقعیت و مختصات جغرافیایی آن را در کشور مقدور می‌سازد.

هر نشانی که در G-NAF ایجاد شده، بین چند نشانی همسان در برابر مجموعه داده

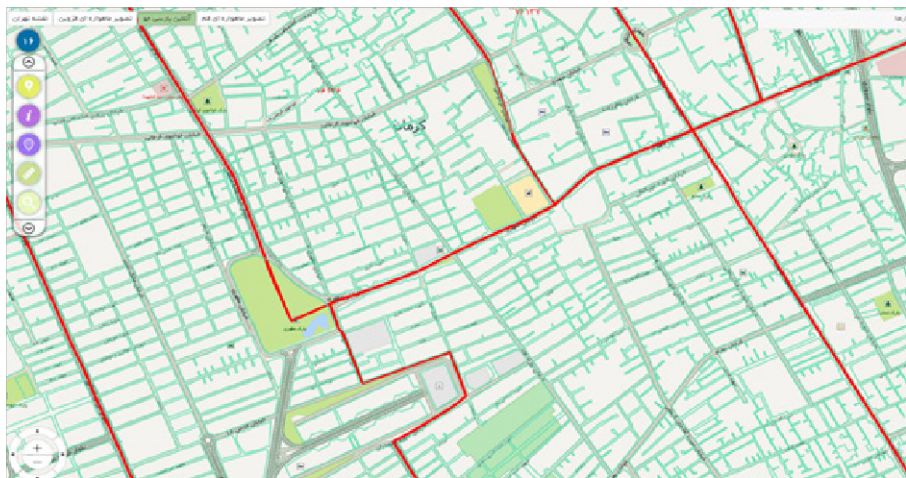


▲ شکل ۲- ترسیم لایه‌های گشت پستی در نقاط شهری کشور

مکانی مربوطه مقایسه می‌شود تا بدین ترتیب یک قطعه ملکی، معابر و یا موقعیت مکانی آن نقطه و وجود یا عدم وجود آن صحت‌سنجی و راستی آزمایی گردد و همچنین کیفیت نشانی آن سنجیده می‌شود.

ژئوکدینگ، مراحل و فرآیند ایجاد عوارض نقشه از نشانی‌ها، کدپستی، نام اماکن یا اطلاعاتی غیر مکانی از این قبیل می‌باشد. ارزش ژئوکدینگ در این است که امکان می‌دهد موقعیت‌های مختلف در نقشه، از طریق داده‌ها به سهولت در دسترس و قابل شناسایی باشد.

نشانی‌ها می‌توانند در فرمت‌ها و شکل‌های گوناگونی باشند، مانند فرمت‌های نشانی معمولی از شماره خانه که به وسیله نام خیابان متابعت می‌شود و اطلاعات بعدی به



▲ شکل ۳- بارگزاری نقشه‌های بلوک بندی کل کشور بر روی سامانه سینا



توصیفات مکانی دیگر نظیر منطقه پستی یا حوزه آماری اختصاص دارد. به عبارتی دیگر نشانی شامل نوعی از اطلاعات است که یک مکان را از سایر مکان‌ها متمایز می‌کند. پایگاه G-NAF ارائه‌دهنده یک منبع غنی اطلاعات از نشانی است که نظیر آن در کشور وجود ندارد و به صورت مستقل اعتبار هر نشانی را می‌آزماید. نشانی ثبت شده در پایگاه G-NAF شامل تقسیمات کشوری، نام محله، نام معبر (خیابان/کوچه/بن بست،...)، پلاک و مختصات ملک (یا همان ژئو کد) برای نشانی می‌باشد که هیچ گونه اطلاعات شخصی مانند نام افراد را شامل نمی‌گردد.

مزایای G-NAF

پایگاه G-NAF دارای مزایای بسیاری می‌باشد که از جمله آنها می‌توان به برخی موارد زیر اشاره نمود:

افزایش کارایی:

- جستجوی نشانی می‌تواند به راحتی و به طور موثر انجام شود.
- امکان بهتر برای تصمیم‌گیری‌های آگاهانه‌تر به واسطه نمایش تحلیل مکانی داده‌ها از طریق اتصال یک نقشه دارای طول و عرض جغرافیایی دقیق به هر نشانی فراهم می‌گردد.

افزایش دقت:

- جستجوی نشانی می‌تواند با دقت بیشتر و اشتباهات کمتری انجام شود.
- سازمان‌ها اطمینان بیشتری به وجود، ساختار و محل نشانی برای بهبود محصول و ارائه خدمات خواهند داشت.
- قابلیت اطمینان و دقت بالاتری در خروجی‌های تجزیه و تحلیل جغرافیایی برای

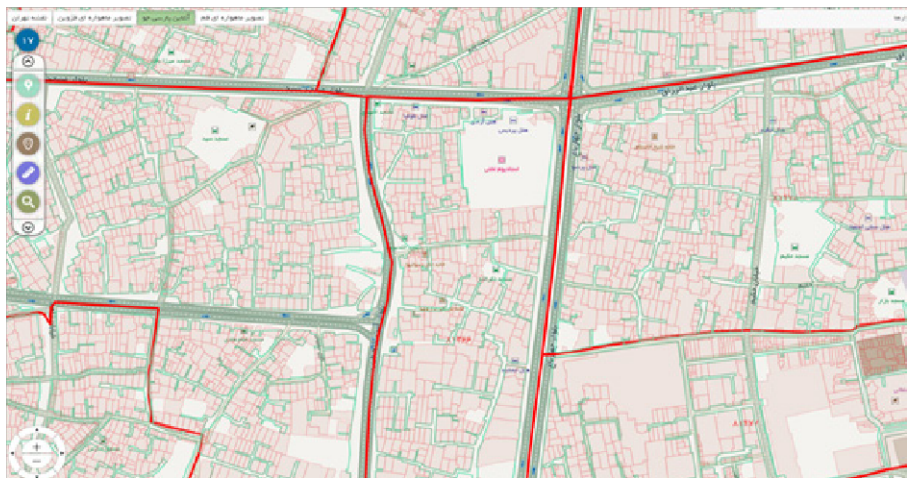
کمک به فرایند تصمیم‌گیری فراهم می‌گردد.

■ اطلاعات جامع مربوط به نشانی‌های مستعار و غیر موجود با افزایش قدرت تطبیق نشانی‌ها فراهم می‌گردد.

داده‌های قابل اطمینان:

■ داده‌های G-NAF از یک استاندارد ملی نشانی برای تولید نشانی‌ها تبعیت می‌نمایند.

■ داده‌های موجود در پایگاه به‌منظور کسب اطمینان از اینکه همیشه بهترین و به‌روزترین داده‌های موجود باشد، طی بازه‌های زمانی مشخص به‌هنگام‌رسانی می‌گردند.



▲ شکل ۶- بارگزاری نقشه‌های پارسل بندی نقاط شهری



کاربردهای G-NAF

به‌واسطه ایجاد و راه‌اندازی پایگاه ملی G-NAF، امکان تعیین موقعیت دقیق نشانی‌های فیزیکی حاصل خواهد شد که از مزایای بالقوه آن برای دولت، بخش خصوصی و جامعه می‌توان به موارد زیر اشاره نمود:

بهبود تجارت

بسیاری از کسب و کارها برای ارتباط با تامین‌کنندگان، مشتریان و سایر کسب و کارها بر روی پایگاه داده‌های نشانی تکیه می‌کنند. کاربردهای G-NAF در کسب و کار شامل تایید نشانی، کاهش دوباره کاری و شناسایی مسیرهای مناسب‌تر برای تحویل خدمات و کالاهاست.

جلوگیری از تخلف در زمینه هویت مکانی

G-NAF به سازمان‌ها این امکان را می‌دهد تا به کمک بررسی صحت نشانی‌های ارائه‌شده توسط مراجعین، از تقلب هویت و یا اعلام و درج نشانی‌های جعلی جلوگیری نمایند.

پاسخ‌های اورژانسی

پاسخ سریع به حادثه، بستگی به دانستن مکان دقیق آن دارد. به‌عنوان نمونه، سازمان آتش نشانی کلان شهر تهران در حال حاضر برای شناسایی و اعزام امدادگران به محل وقوع حادثه در سیستم‌های توزیع کامپیوتری برای پاسخ بهتر به تماس‌های تلفنی از پایگاه داده کدپستی دهر قمی استفاده می‌نماید.

ناوبری

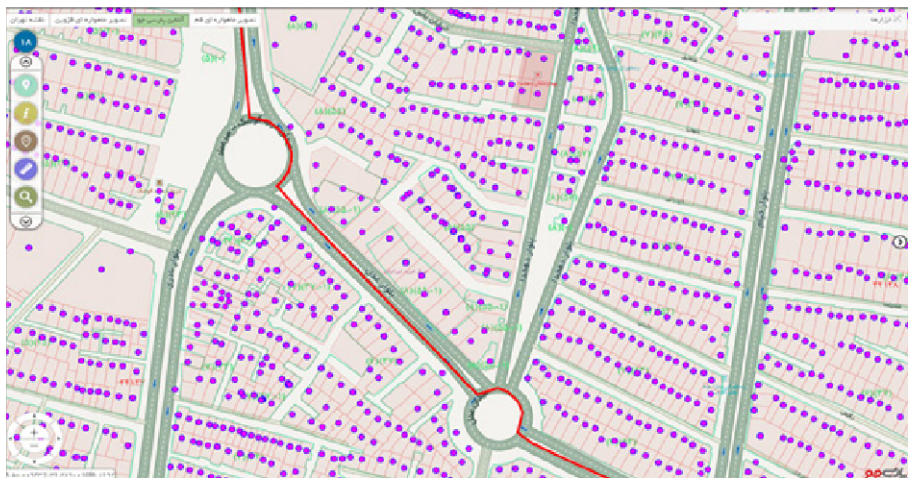
G-NAF در تعداد فزاینده‌ای از وبسایت‌ها، تلفن‌های همراه و محصولات ناوبری شخصی به‌منظور تعیین دقیق نشانی‌های مورد استفاده قرار گرفته است. این هوشمندی مکانی، امکان اتصال بین خدمات دیگر مانند برنامه ریزی سفر و تامین اطلاعات نقاط توریستی و مورد توجه را فراهم می‌نماید.

ارتقای سیاستگذاری

G-NAF به سازمان‌های دولتی و همچنین نهادهای برنامه‌ریز و تصمیم‌گیرنده این امکان را می‌دهد تا تجزیه و تحلیل دقیق‌تری از وضعیت اجتماعی، اقتصادی و جمعیتی به انجام رسانند.

چشم‌انداز و اهداف کلی پایگاه نشانی استاندارد ملی مکان محور

نظام ملی آدرس‌گذاری مکان محور کشور برای نهادهای تصمیم‌گیرنده آسان و سریع به اطلاعات نشانی مکان محور در چارچوب قوانین و مقررات کشور و با چشم‌انداز زیر تدوین و ابلاغ گردیده است.



▲ شکل ۵- ژئوکد سازی کدهای پستی نقاط شهری کشور

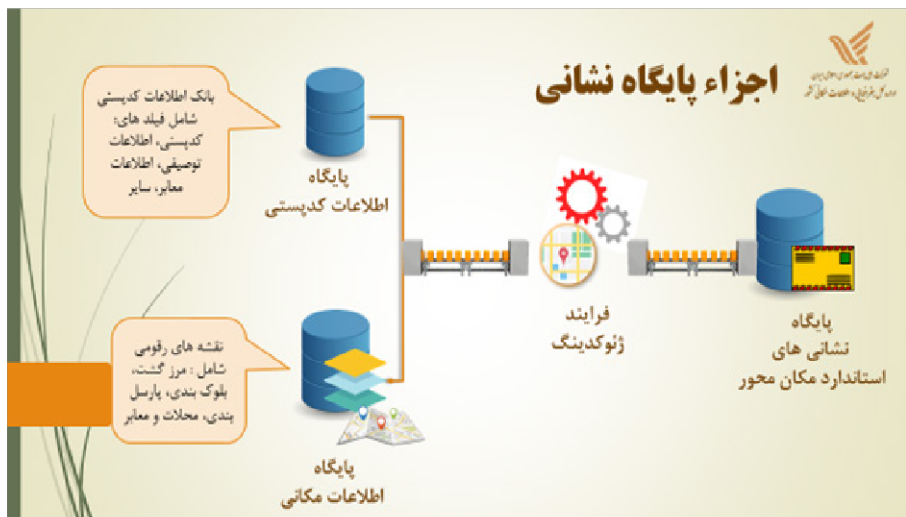
هدف اجرای طرح ملی

۱. ارائه و ترسیم چشم انداز ملموس از آینده کشور در حوزه طرح نشانی استاندارد مکانی ملی
۲. تقسیم کار و تعیین نقش ها بین دستگاه های مختلف در ایجاد و توسعه طرح نشانی استاندارد مکانی ملی و حذف تداخل وظایف دستگاه های اجرایی
۳. نهادینه کردن بحث طرح نشانی استاندارد مکانی ملی در سطوح دولت و دستگاه های اجرایی کشور
۴. افزایش توانایی های دولت برای دستیابی به مأموریت ها و اهداف در حوزه مأموریت های مکان محور
۵. افزایش مسئولیت پذیری و پاسخگویی دستگاه های اجرایی و شفاف سازی فعالیت های مکان محور
۶. تقویت همکاری و هماهنگی فنی و اجرایی دستگاه های اجرایی مرتبط با طرح نشانی استاندارد مکانی ملی
۷. ایجاد رهبری واحد برای توسعه و پیشرفت خدمات و فرآیندهای یکپارچه مکان محور
۸. کاهش هزینه ها و فعالیت های تکراری و غیر لازم در فرآیندهای اجرایی طرح
۹. ایجاد دسترسی آسان و سریع به اطلاعات و خدمات دولتی مکان محور در چارچوب قوانین و مقررات

**«هر مکان در هر موقعیت مکانی کشور
دارای یک نشانی استاندارد منحصر بفرد»**

شرکت ملی پست جمهوری اسلامی به‌عنوان نماینده وزارت ارتباطات و فناوری اطلاعات مصمم است تا با همکاری و مساعدت کلیه بازیگران دارای نقش اصلی و فرعی، این شعار کلیدی را به واقعیت مسلم تبدیل نماید و در سایه تحقق این چشم‌انداز از سردرگمی‌های فراوان ناشی از فقدان نشانی استاندارد، به‌هنگام و معتبر در شبکه خدمت‌رسانی دولت اعم از خدمات حکمرانی، پستی، توزیعی، صنعتی و... جلوگیری شود.

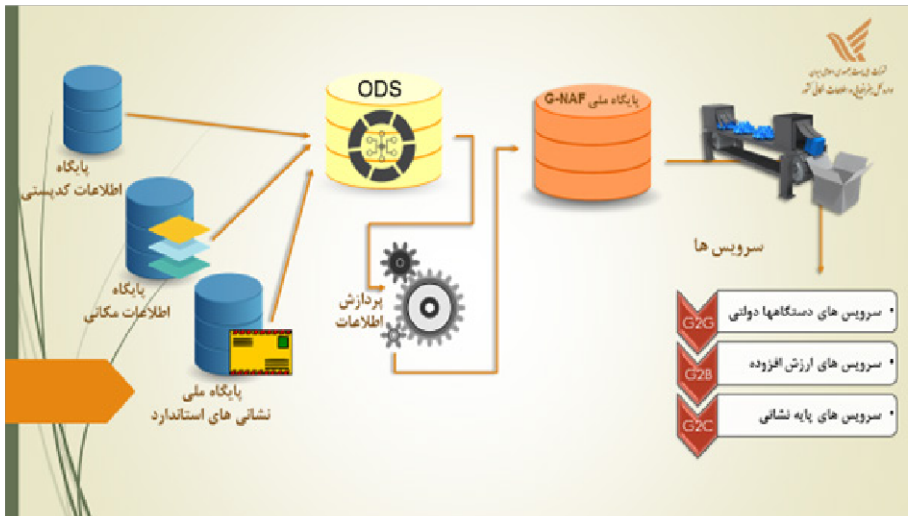
برای استانداردسازی نشانی در کشور، ابتدا لازم است نشانی موجود و ساختار آن را به خوبی شناخته و تمامی جوانب آن را در نظر گرفت. ساختار نشانی فعلی بر اساس بلوک‌گردشی بوده و نظامی استاندارد و سیستماتیک را برای آدرس‌دهی و تولید



نشانی در اختیار قرار داده که البته اشکالات متعددی را نیز دارا می‌باشد. پس از شناسایی وضع موجود و مشکلات آن، لازم است نیازهای آتی از بحث نشانی مشخص و تعریف گردد تا با وضوح کامل تمامی نیازهای جامعه، سازمان‌ها و مردم از مقوله نشانی شناسایی و تعیین گردد. پس از شناسایی مشکلات موجود و تعیین نیازهای آتی، لازم است که با در نظر گرفتن تمامی جوانب، نسبت به طراحی نظام و ساختار استاندارد نشانی در کشور به عنوان نشانی استاندارد ملی اقدام گردد.

نشانی استاندارد مکان محور

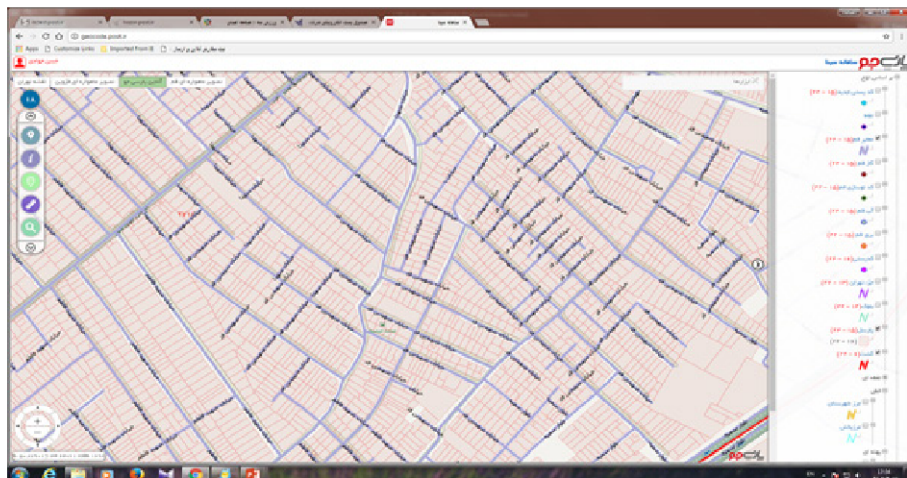
ساختار نشانی استاندارد مکان محور (سنام)، بر اساس مطالعات تطبیقی و پژوهش‌های صورت گرفته توسط دانشگاه تهران، مطابق با حفظ چارچوب و الگوی



اولیه جی نف و در نظر گرفتن محدودیت‌های ساختاری شهری و روستایی کشور و همچنین شرایط فرهنگی و اجتماعی موجود، در سه سیلاب به شرح زیر تدوین و معرفی می‌گردد:

**نام محله / کد پستی ۵ رقمی + نوع و نام معبر ماقبل آخر /
نوع و نام معبر آخر + پلاک / طبقه و واحد**

لازم به ذکر است، ساختار فوق الگوی کلی استاندارد سنام بوده و با توجه به ساخت و بافت متفاوت شهرها و روستاهای کشور، وضع قواعد و مقررات خاص برای هر نقطه شهری و روستایی اجتناب ناپذیر می‌باشد. بدیهی است قواعد و مقررات مذکور



▲ شکل ۶- بارگزاری لایه شبکه معابر برخی نقاط شهری



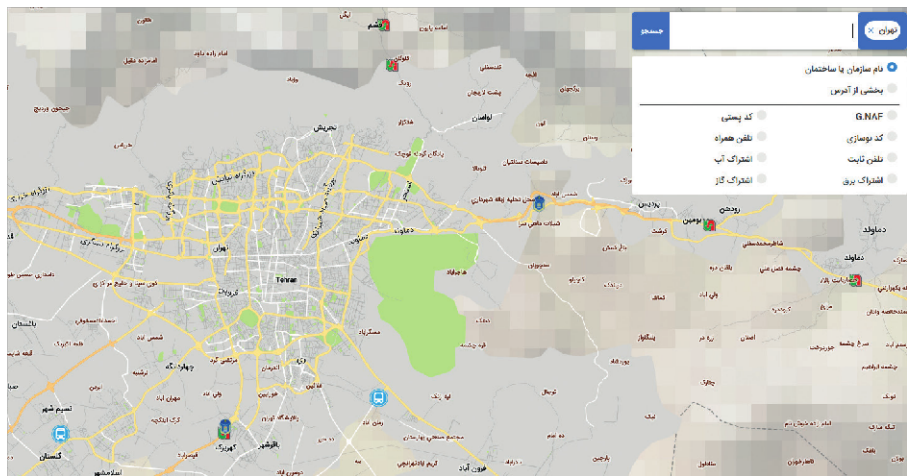
در زمان پیاده سازی و استانداردسازی نشانی‌های هر نقطه جغرافیایی تدوین و به پیگاه قواعد و مقررات نشانی ملی افزوده خواهد شد. برای تدوین نشانی استاندارد مکان محور، مطابق با استانداردهای تعریف شده جی نف، اجزای تشکیل دهنده نشانی طی دو مرحله ژنوکید می‌شوند:

۱. ژنوکیدسازی محدوده‌های جغرافیایی تقسیمات کشوری شامل:

اطلاعات جغرافیایی (تقسیمات کشوری): استان، شهرستان، بخش، شهر، دهستان، روستا / آبادی)

۲. ژنوکیدسازی عناصر نشانی در نقاط جغرافیایی (نقاط شهری و روستایی) شامل:

ژنوکیدسازی کدپستی ۵ رقمی در سیلاب اول + ژنوکیدسازی معبر آخر در سیلاب دوم + ژنوکیدسازی ساختمان (پارسل) در سیلاب سوم



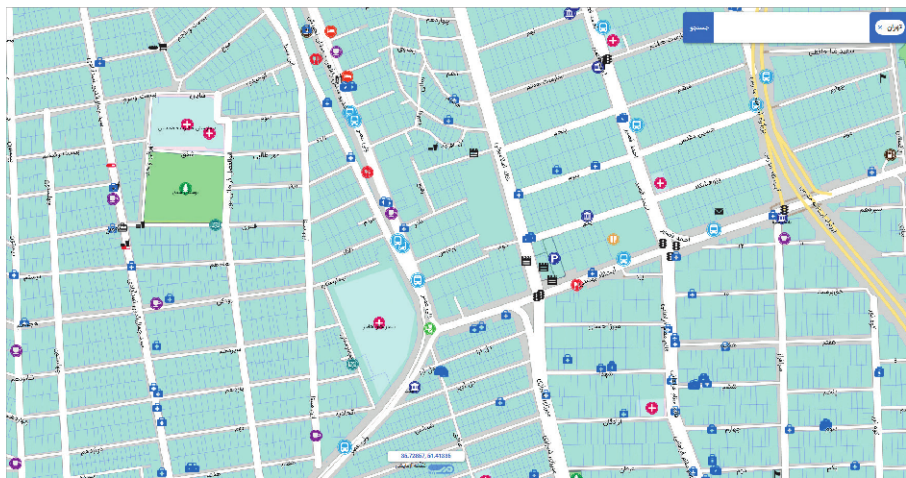
▲ شکل ۷- سرویس‌های پایه نشانی مکان محور (سینا)

معرفی اجزاء پایگاه نشانی:

پایگاه اطلاعات کدپستی

منظور از پایگاه اطلاعات کدپستی اطلاعات موجود در بانک اطلاعات کدپستی است که در طی سالیان گذشته توسط مأمورین اجرایی از طریق مراجعه به ساختمان‌ها و اماکن موجود در نقاط شهری و روستایی کل کشور تولید، جمع‌آوری و نگهداری می‌شود. این بانک اطلاعاتی شامل فیلدهای:

کدپستی، اطلاعات توصیفی مرتبط با مکان‌های مسکونی و غیر مسکونی، کارگاه‌های فعال و غیر فعال، نوع کاربری‌ها، اطلاعات نام و نوع معابر، نشانی‌های مرتبط با هر مکان و چندین فیلد اطلاعاتی و کاربردی دیگر می‌باشد.

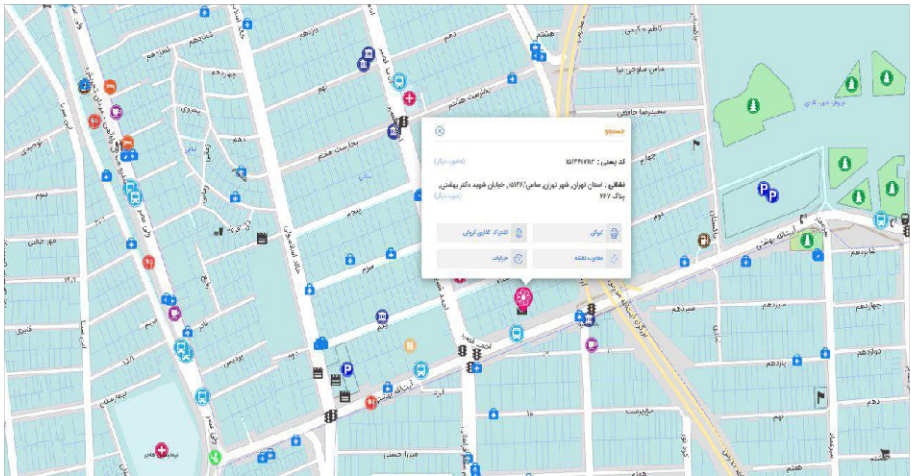


▲ شکل ۸- جستجوی مکان بر روی نقشه و دریافت نشانی استاندارد

پایگاه اطلاعات مکانی

منظور از پایگاه اطلاعات مکانی، بستری مناسب و ساختار یافته است که از طریق آن می‌توان کلیه اطلاعات توصیفی موجود در بانک کدپستی را به نحو اصولی به اطلاعات مکان محور تبدیل کرد. پایه‌ای‌ترین داده مورد نیاز در این پایگاه نقشه‌های رقومی و پارسل‌بندی شده می‌باشد که می‌بایست از طریق مبادی ذیربط تهیه و در این پایگاه مورد استفاده قرار گیرد.

پس از تهیه و بارگذاری اطلاعات نقشه‌ای در پایگاه مذکور، لازم است اطلاعات مرز گشت‌ها، بلوک بندی، پارسل‌بندی، محلات و معابر در این پایگاه مکان‌محور شده و برای بهره‌برداری‌های بعدی ذخیره‌سازی گردد.



▲ شکل ۹- نمایش فهرست مکان‌های موجود در هر پارسل

پایگاه نشانی‌های استاندارد

پس از تکمیل فرایند ژنوکدینگ، پایگاه نشانی‌های استاندارد مطابق با الگوی تدوین شده در پایگاه مربوطه جمع‌آوری، بروزرسانی و نگهداری می‌گردد. این پایگاه یکی از اصلی‌ترین و محوری‌ترین اجزای پایگاه اصلی GNAF بوده که مبنای ارائه سرویس‌های نشانی مکان محور می‌باشد.

پایگاه ملی G-NAF

به‌منظور یکپارچه‌سازی و تجمیع دیتای تولیدشده، نیاز است تا تمامی دیتای پایگاه‌های مختلف در یک محل ذخیره‌سازی شده تا برای پایگاه اصلی مورد استفاده قرار گیرند.

نشانی استاندارد ملی:

تقسیمات کشوری
استان تهران، شهرستان تهران، شهر تهران

محل رسمی: نیلوفر - شهید قندی گشت پستی: ۱۵۵۸۷

معتبر ماقبل آخر: - - معبر آخر: هویزه

پلاک: ۱ | پلوك: ۴۳۷۹۱۷۵ | طبقه: ۳ | واحد: جنوبی

اعلام مطابقت نشانی

تولید متن نشانی استاندارد

استان تهران، شهر تهران، نیلوفر - شهید قندی / ۱۵۵۸۷، خیابان هویزه، پلاک ۱، طبقه ۳، واحد جنوبی، کدپستی: ۱۵۵۸۷۳۸۸۲۰

ارسال به تلفن همراه

▲ شکل ۱۰- نمایش و دریافت نشانی استاندارد مکان از طریق سامانه



در پایگاه ODS اطلاعات تجمیع شده بار دیگر مورد پردازش، پالایش و پاکسازی قرار گرفته تا برای ارائه سرویس‌های مکان محور مهیا گردند.

سرویس‌های مورد نظر

با اجرای این طرح یک سامانه اطلاعاتی ملی حاوی نشانی استاندارد مکان محور کلیه اماکن کشور توسط شرکت ملی پست جمهوری اسلامی راه اندازی خواهد شد که سرویسها و خدمات مبتنی بر نشانی را در قالب سایت، سرویس و وب سرویس‌های برخط اینترنتی و یا شبکه ملی اطلاعات به عموم مردم، شرکت‌های خصوصی و سازمان‌ها و دستگاه‌های دولتی و حاکمیتی ارائه خواهد داد. این سرویس‌ها عبارتند از:

G2G: شامل سرویس‌های عمومی و اختصاصی برای سازمان‌ها، دستگاه‌ها و شرکت‌های دولتی

G2B: شامل سرویس‌های ارزش افزوده و مکان مینا برای شرکت‌های خصوصی در قالب سرویس‌های پست مستقیم، پست مستقیم الکترونیکی، سرویس‌های اطلاعات و تحلیل‌های مکانی و...

G2C: شامل سرویس‌های پایه نشانی مکان محور برای عموم مردم به منظور ایجاد سهولت دسترسی به نشانی استاندارد و ژنوکدها نشانی و بهره‌برداری در مرادوات و ارتباطات عمومی

سرویس‌های اشاره شده پس از انجام فرایندهای عملیاتی، تکمیل و توسعه سیستم‌های مورد نیاز و اعمال مقررات امنیتی و صحت سنجی، در اختیار عموم کاربران اعم از نهادها، سازمان‌های ذینفع و شهروندان قرار خواهد گرفت.

اقدامات انجام شده تاکنون

با توجه به اهمیت موضوع، انجام بررسی‌های کارشناسی و مطالعات تطبیقی در دستورکار ادارات ذیربط قرار گرفت. بر اساس یافته‌های کارشناسی و گزارش وضع

موجود، برنامه‌ریزی جهت اجرای فازهای مختلف طرح «ابجداد و راه‌اندازی پایگاه نظام ملی آدرس‌گذاری مکان محور کشور (G-NAF)» صورت پذیرفت. در اجرای فاز صفر (مطالعه و تحقیق) اتمام پذیرفته و فاز یک این برنامه (اتصال اطلاعات کدپستی ده رقمی به مختصات جغرافیایی) در حال اجرا می‌باشد. در سال ۹۷، ۳۲۰ نقطه که قرار است ۵۰ نقطه به سرویس برسد. به طور کلی اقدامات انجام شده در پیاده‌سازی مدل GNAF در شرکت ملی پست به شرح زیر می‌باشند:

- تدوین نقشه راهبردی و استراتژیک طرح
- به روز رسانی اطلاعات بانک کدپستی کشور
- تشکیل جلسات کارگروه تخصصی راهبری ملی
- تشکیل جلسات کمیته‌های تخصصی استانی
- تدوین نظام نامه جامع طرح
- تأمین نقشه‌های مورد نیاز
- تهیه و تولید سیستم‌های نرم‌افزاری مورد نیاز
- سامانه ژئوکدینگ و مدیریت لایه‌های اطلاعاتی
- ژئوکدسازی اطلاعات بر پایه نقشه‌های دیجیتال
- سامانه یکپارچه نشانی ایران (سینا)
- استانداردسازی نشانی
- اطلاع‌رسانی کدپستی
- تولید وب سرویس‌های سازمانی برای ارائه نشانی مکان محور
- سایر اقدامات

سامانه یکپارچه نشانی ایران

این سامانه با هدف معرفی نشانی استاندارد ملی و همچنین معرفی سرویس‌های مکان‌محور طراحی و پیاده‌سازی شده است. نشانی اینترنتی این سامانه www.gnafapi.post.ir می‌باشد.

دسترسی سامانه در دو سطح کاربری تعریف شده است:

۱. کاربران عمومی سایت (G2C): دسترسی به سرویس‌های عمومی بدون نیاز به *login*
۲. کاربران حقیقی سایت (G2G, G2B): دسترسی به وب سرویس‌ها برای سازمان‌ها



کاربران عمومی

این دسته از کاربران می‌توانند با انتخاب استان/شهر/روستای خود بر اساس نام سازمان یا ساختمان و یا بخشی از آدرس جستجو کنند. پس از یافتن نشانی مورد نظر، دریافت نشانی استاندارد ملی به شکل پیامک بر روی تلفن همراه امکان پذیر می‌باشد. همچنین چنانچه مغایرتی در اطلاعات نشانی وجود داشته باشد، کاربر می‌تواند مغایرت را جهت بررسی سامانه ثبت کند.

کاربران حقیقی (وب سرویس‌ها)

وب سرویس‌های سامانه شرکت ملی پست جمهوری اسلامی ایران از ۴۰۰ متد گوناگون تشکیل شده است. با استفاده از این وب سرویس‌ها می‌توان به نشانی استاندارد، مختصات جغرافیایی اماکن با استفاده از کدپستی و یا سایر اشتراک‌های سازمانی مانند شماره تلفن ثابت، تلفن همراه، شماره اشتراک آب، برق، گاز و شماره اشتراک نوسازی دسترسی داشت.

دسترسی به سامانه

دسترسی به این سامانه برای سازمان‌های دولتی از طریق شبکه ملی اطلاعات NIX سازمان فناوری اطلاعات امکان پذیر می‌باشد. وب سرویس‌های این سامانه به شرح زیر می‌باشند:

۱. سرویس‌های سامانه-ورودی GNAF شامل:

- دریافت موقعیت (طول و عرض جغرافیایی)
- دریافت نقشه استاتیک (کروکی)
- دریافت آدرس استاندارد
- دریافت شماره (های) تلفن
- دریافت شماره طبقه، شماره واحد، کدپستی

۲. سرویس‌های سامانه-ورودی کدپستی ده رقمی شامل:

- دریافت کد شناسه ساختمان *gnaf*
- دریافت آدرس استاندارد
- دریافت موقعیت (طول و عرض جغرافیایی)
- دریافت نقشه استاتیک (کروکی)
- دریافت پارسل، کدپستی، آدرس استاندارد

۳. سرویس‌های سامانه-ورودی شماره تلفن شامل:

- دریافت شناسه ساختمان *gnaf*
- دریافت موقعیت (طول و عرض جغرافیایی)
- دریافت آدرس استاندارد
- دریافت نقشه استاتیک (کروکی)
- دریافت پارسل، کدپستی، آدرس

۴. سرویس‌های سامانه-ورودی شماره اشتراک آب شامل:

- دریافت موقعیت (طول و عرض جغرافیایی)
- دریافت آدرس استاندارد
- دریافت نقشه استاتیک (کروکی)
- دریافت پارسل، کدپستی، آدرس استاندارد

۵. سرویس‌های سامانه-ورودی شماره اشتراک برق شامل:

- دریافت موقعیت (طول و عرض جغرافیایی)
- دریافت آدرس استاندارد
- دریافت نقشه استاتیک (کروکی)
- دریافت پارسل، کدپستی، آدرس استاندارد

۶. سرویس‌های سامانه-ورودی شماره اشتراک گاز شامل:

- دریافت موقعیت (طول و عرض جغرافیایی)
- دریافت آدرس استاندارد
- دریافت نقشه استاتیک (کروکی)
- دریافت پارسل، کدپستی، آدرس استاندارد

۷. سرویس‌های سامانه-ورودی شماره تلفن همراه شامل:

- دریافت موقعیت (طول و عرض جغرافیایی)
- دریافت آدرس استاندارد
- دریافت نقشه استاتیک (کروکی)
- دریافت پارسل، کدپستی، آدرس استاندارد

۸. سرویس‌های سامانه-ورودی شماره اشتراک نوسازی شامل:

- دریافت موقعیت (طول و عرض جغرافیایی)
- دریافت آدرس استاندارد
- دریافت نقشه استاتیک (کروکی)
- دریافت پارسل، کدپستی، آدرس استاندارد

۹. سرویس‌های سامانه-ورودی شماره پارسل نوسازی شامل:

- دریافت کد شناسه ساختمان *gnaf*
- دریافت موقعیت (طول و عرض جغرافیایی)
- دریافت آدرس استاندارد
- دریافت نقشه استاتیک (کروکی)
- دریافت پارسل، کدپستی، آدرس استاندارد

نیازمندی‌ها و الزامات زیرساختی طرح

- تولید و تأمین نقشه پوششی بومی کشور به همراه نقشه‌های پارسل‌بندی کلیه نقاط شهری و روستایی
- تصویب قانون برای الزام متولیان تولید نقشه و تأمین اعتبارات مربوطه برای تأمین و به‌روز رسانی مستمر
- مرز بندی محلات در کلیه نقاط شهری و ایجاد لایه اطلاعاتی مربوطه
- ساماندهی نام معابر در سطح کلیه نقاط شهری شامل نام‌گذاری معابر فاقد نام، اصلاح نام معابر دارای نام تکراری به نحوی که در سطح شهر یا حداقل در سطح هر محله نام معبر تکراری وجود نداشته باشد
- تولید و ایجاد شبکه خطی معابر برای کلیه نقاط شهری کشور
- ساماندهی پلاک‌های ساختمانی در سطح کلیه نقاط شهری و روستایی کشور شامل نصب پلاک برای ساختمان‌های فاقد پلاک، اصلاح پلاک‌های تکراری ساختمان‌ها در یک معبر
- (در حال حاضر بیش از ۶۰ درصد ساختمان‌های کشور فاقد پلاک بوده و این امر تقصیر ای بزرگ برای تولید نشانی استاندارد محسوب می‌گردد)

الزامات قانونی پیاده‌سازی نشانی استاندارد ملی کشور

۱. ضوابط فنی اجرایی توسعه دولت الکترونیکی (مصوب شورای عالی فناوری اطلاعات)
در مصوبه ششمین جلسه شورای عالی فناوری اطلاعات به شماره ۲۰۰/۱۴۵ مورخ ۱۳۹۳/۰۶/۱۱، شرکت ملی پست جمهوری اسلامی ایران موظف گردیده است؛

ضوابط فنی اجرایی توسعه دولت الکترونیکی
(مصوب شورای عالی فناوری اطلاعات)

آیین‌نامه اجرایی طرح نشانی استاندارد مکانی ملی
(مصوب شورای عالی فناوری اطلاعات)

الزامات قانونی پیاده‌سازی
نشانی استاندارد ملی کشور

«نشانی پستی کلیه اماکن کشور را بر اساس ضوابط نظام کدپستی و مشخصات فنی روش نشانی‌دهی مبتنی بر اطلاعات مکان‌محور G-NAF تهیه و به عموم ارائه کند.»
در ادامه بخش‌هایی از این مصوبه که با پیاده‌سازی نشانی استاندارد ملی کشور مرتبط می‌باشد، درج گردیده است:

فصل اول- اهداف و مدیریت کلان دولت الکترونیکی

ماده ۱- تعاریف: در این مصوبه اصطلاحات زیر در معانی مشروح مربوطه به کار می‌روند.

بند ۹. خدمات فاوا: هر نوع خدمات مدیریتی، کارشناسی، مشاوره‌ای یا خدمات مهندسی مشاور در حوزه فناوری اطلاعات و امنیت از جمله:

ردیف س: ایجاد سیستم‌های اطلاعات جغرافیایی (GIS) و سیستم‌های مختصات جغرافیایی (GPS) و سایر سیستم‌های مبتنی بر اطلاعات جغرافیایی و مکان‌محور نظیر G-NAF و SDI

فصل سوم- پایگاه اطلاعات و خدمات پایه دولت: استنادپذیری اطلاعات و مقابله با جعل

ماده ۲۱- داده و اطلاعات پایه شامل موارد زیر است:

۷. پایگاه نظام ملی آدرس‌گذاری مکان محور کشور: (G-NAF) شرکت ملی پست جمهوری اسلامی ایران

ماده ۲۷- شرکت ملی پست جمهوری اسلامی ایران موظف است تا پایان سال دوم ابلاغ این مصوبه، نشانی پستی کلیه اماکن کشور را بر اساس ضوابط نظام گُدیپستی و مشخصات فنی روش نشانی‌دهی مبتنی بر اطلاعات مکان محور G-NAF تهیه و به عموم ارائه کند. کلیه دستگاه‌ها، شهرداری‌ها و آحاد جامعه و بخش خصوصی موظف به بکارگیری این نشانی در اسناد و مدارک و تبادل خدمات خود هستند.

۲. آیین‌نامه اجرایی طرح نشانی استاندارد مکانی ملی (مصوب شورای عالی فناوری اطلاعات)

در تاریخ ۱۳۹۳/۱۰/۲۲ و در هشتمین جلسه شورای عالی فناوری اطلاعات، آیین‌نامه اجرایی طرح نشانی استاندارد مکانی ملی به تصویب رسید و طی این آیین‌نامه مسئولیت اجرا و پیاده‌سازی دو پروژه (به شرح جدول ذیل) برعهده شرکت ملی پست گذارده شده است.

ردیف	اقدامات و پروژه‌ها	دستگاه مسئول	دستگاه‌های همکار	۹۶	۹۷	خروجی مورد انتظار
۱۶	ایجاد پایگاه G-NAF و کدیپستی	شرکت ملی پست	معاونت توسعه مدیریت و سرمایه انسانی رییس‌جمهور - سازمان فناوری اطلاعات	۷۰ درصد	۳۰ درصد	سامانه و سرویس استعلام
۲۸	نشانی پستی کلیه اماکن کشور مبتنی بر اطلاعات مکان محور G-NAF	شرکت ملی پست	شهرداری کلان‌شهرها - سازمان ثبت اسناد و املاک کشور - سازمان فناوری اطلاعات	۲ شهر	۴۸ شهر	سامانه

بخش‌هایی از این آیین‌نامه، به همراه معرفی سازمان یا دستگاه مسئول و سازمان‌های همکار در جداول ذیل درج گردیده است.

مسئولیت‌ها و تکالیف قانونی مرتبط با طرح ملی G-NAF به تفکیک سازمان‌ها

اقدامات پیش‌بینی شده در آیین‌نامه اجرایی طرح نشانی استاندارد مکانی ملی (GNAF) مصوب هشتمین جلسه شورای عالی فناوری اطلاعات کشور ۱۳۹۳/۱۰/۲۲		
نام سازمان‌ها و دستگاه‌های اجرایی	اقدامات پیش‌بینی شده در آیین‌نامه اجرایی	سازمان‌ها و دستگاه‌های اجرایی همکار
	<p>ماده ۳: تشکیل کارگروه تخصصی راهبردی طرح (کارگروه ملی G-NAF)</p>	سازمان‌ها و دستگاه‌های اجرایی همکار
	<p>ماده ۲۲: کارگروه ملی G-NAF موضوع تبصره ماده ۲۷ ضوابط فنی اجرایی توسعه دولت الکترونیکی؛ مکلف است ظرف مدت یک ماه برنامه اجرایی پیاده‌سازی طرح نشانی استاندارد مکانی ملی را در سطح ملی به تصویب کمیسیون توسعه دولت الکترونیکی برساند</p>	سازمان فناوری و اطلاعات کشور
شرکت ملی پست جمهوری اسلامی ایران	<p>ماده ۵: شرکت ملی پست جمهوری اسلامی ایران موظف است تا پایان سال دوم ابلاغ ضوابط فنی اجرایی توسعه دولت الکترونیک نشانی پستی کلیه اماکن کشور را براساس ضوابط نظام کدپستی و مشخصات فنی روش نشانی‌دهی مبتنی بر اطلاعات مکان محور G-NAF تهیه و به عموم ارائه کند کلیه دستگاه‌ها، شهرداری‌ها و اتحاد جامعه و بخش خصوصی موظف به بکارگیری این نشانی در اسناد و مدارک و تبادل خدمات خود هستند</p>	
	<p>ماده ۶: شرکت ملی پست موظف است بانک‌های اطلاعاتی نشانی استاندارد مکانی ملی را به صورت مستقیم به مرکز تبادل اطلاعات متصل کند</p>	

نام سازمان ها و دستگاه های اجرایی	اقدامات پیش بینی شده در آیین نامه اجرایی	سازمان ها و دستگاه های اجرایی همکار
	ماده ۷: شرکت ملی پست موظف است خدمات اطلاعات پایه نشانی استاندارد مکانی خود را به دستگاه های اجرایی و سایر اشخاص حقوقی را تنها از طریق مراکز ملی تبادل اطلاعات و خوشه مربوطه ارائه کنند	
	ماده ۸: شرکت ملی پست موظف است سامانه ارائه نشانی استاندارد مکانی ملی را ایجاد نموده امکان اطلاع مردم را از کد مذکور فراهم سازد	
شرکت ملی پست جمهوری اسلامی ایران	تبصره ۲ ماده ۱۲: شرکت ملی پست نسبت به مکانیزه نمودن فرایندهای ارائه خدمات در حوزه املاک شهرداری ها و دهرداری هایی که فاقد بانک اطلاعات مکانی و یا سیستم های ارائه خدمات به شهروندان در بستر شبکه های رایانه ای می باشند اقدام و امکان ارائه خدمات را در دفاتر پستی؛ دفاتر پیشخوان خدمات دولت و بخش عمومی غیردولتی و دفاتر خدمات ارتباطی روستایی ایجاد نماید	سازمان شهرداری ها و دهیاری های کشور
	ماده ۱۷: شرکت ملی پست جمهوری اسلامی ایران؛ سازمان ثبت احوال و سازمان ثبت اسناد و املاک کشور	سازمان ثبت احوال و سازمان ثبت اسناد و املاک کشور
	ماده ۱۹: از تاریخ تصویب این مصوبه شرکت ملی پست جمهوری اسلامی ایران متولی تولید و به روز رسانی اطلاعات نشانی کشور می باشد	کلیه دستگاه های اجرایی
ادارات کل پست استان ها	تشکیل کمیته های موضوعی و تخصص متناسب با نیاز و حضور دستگاه های متولی مطابق بند ۲ ماده ۴ و ماده ۲۶ آیین نامه اجرایی	
استانداری ها	ماده ۲۶: تمامی استانداری های کشور مکلف اند کمیته های تخصصی استانی طرح نشانی استاندارد مکانی ملی را ذیل کارگروه توسعه دولت الکترونیک استان به منظور توسعه طرح و خدمت رسانی الکترونیکی مکان محور و اجرای مصوبات کارگروه با ترکیب مندرج در آیین نامه تشکیل دهند	

نام سازمان ها و دستگاه های اجرایی	اقدامات پیش بینی شده در آیین نامه اجرایی	سازمان ها و دستگاه های اجرایی همکار
استانداری ها	ماده ۲۸: استانداردی هر استان مکلف است از طریق شهرداری ها و دهیاری های استان نسبت به تهیه و تکمیل و به روز رسانی نقشه پارسل بندی املاک (نقشه پایه) برای کلیه نقاط شهری و روستایی موجود در استان اقدام نماید	شهرداری ها و دهیاری های هر استان
	ماده ۲۹: استانداردی هر استان مکلف است با هماهنگی شوراهای اسلامی شهر و شهرداری های استان نسبت به مرز بندی محلات در نقاط شهری و نام گذاری دقیق معابر شهری و روستایی و پلاک گذاری دقیق و کامل املاک شهری و روستایی (پلاک آبی) اقدام نماید	شوراهای اسلامی شهر و شهرداری های استان
	ماده ۳۰: استانداردی هر استان با هماهنگی شهرداری و اداره کل پست استان مکلف به ایجاد پایگاه داده مکانی (GEO - Database) مشتمل بر اطلاعات فوق منطبق با معیارها و ضوابط تولید و انتشار تعیین شده توسط سازمان مدیریت و برنامه ریزی کشور می باشد	شهرداری و اداره کل پست استان
	تبصره ۲ ماده ۳۱: استانداردی ها مکلفند ظرف پانزده روز پس از ابلاغ این مصوبه دبیر کمیته موضوع این ماده را به عنوان نماینده تام الاختیار و صاحب نظر خود با امضای بالاترین مقام دستگاه به دبیرخانه کمیسیون تخصصی ملی معرفی نماید	
سازمان شهرداری ها و دهیاری های کشور	ماده ۱۳: شهرداری ها و دهیاری های کل کشور مکلف اند اطلاعات مربوط به مجوزهای ساخت و ساز و پایان کار و همچنین تغییرات ایجاد شده در ساختمان های سطح شهر و روستاها و نیز تغییرات اطلاعات نوع و نام معبر سطح محدوده تحت پوشش خود را در قالب لوح فشرده و در بازه زمانی ماهانه و یا به صورت تبادل اطلاعات برخط؛ با واحدهای استانی شرکت ملی پست تبادل نمایند	ادارات کل پست استان ها

نام سازمان ها و دستگاه های اجرایی	اقدامات پیش بینی شده در آیین نامه اجرایی	سازمان ها و دستگاه های اجرایی همکار
سازمان شهرداری ها و دهیاری های کشور	ماده ۱۴: شهرداری ها و دهرداری های کل کشور مکلف اند نسبت به ساماندهی و تعیین اسامی معبر فاقد نام و همچنین ساماندهی پلاک آبی ساختمان های شهرها و روستاها با رعایت ضوابط و چارچوب های تعیین شده در دستورالعمل اجرایی طرح نشانی استاندارد مکانی ملی اقدام نمایند	
	ماده ۲۵: سازمان شهرداری ها و دهیاری های کشور و کلیه شهرداری های سراسر کشور ضمن تهیه لایه های اطلاعات مکان محور قلمرو وظایف شهری و ایجاد SDI شهری مربوط؛ موظف به مشارکت در تهیه؛ تامین؛ به روز رسانی و تبادل اطلاعات SDI ملی با دستگاه های ذیربط هستند	
سازمان ثبت اسناد و املاک	ماده ۱۱: کلیه دفاتر ثبت ملاک و اسناد در تنظیم سند خرید؛ فروش و اجاره املاک موظف به درج نشانی استاندارد مکانی ملی برای ملک مورد نظر می باشند	شرکت ملی پست جمهوری اسلامی ایران
	ماده ۲۴: سازمان ثبت اسناد و املاک کشور مسئول تهیه لایه اطلاعات حدنگاری کل کشور براساس نقشه های موضوع ماده ۲۳ بوده و موظف است با همکاری دستگاه های ذیربط اطلاعات و نقشه های حدنگاری شهری را تا پایان سال دوم ابلاغ مصوبه؛ حدنگاری روستایی را تا پایان سال سوم ابلاغ مصوبه؛ حدنگاری مراتع و جنگل ها و حدنگاری دریایی را تا پایان سال چهارم ابلاغ مصوبه تهیه و برای بهره برداری عرضه کند. همچنین مکلف است هماهنگی های لازم ملی و بین المللی برای تعامل و تبادل بین حدنگاری و منظومه اطلاعات مکان محور (SDI) را به عمل آورد	کلیه دستگاه های مرتبط
سازمان ثبت احوال	ماده ۱۸: سازمان ثبت احوال کشور؛ سازمان ثبت املاک و اسناد کشور و شرکت ملی پست مکلفند ارتباط مابین شماره ملی اشخاص حقیقی و حقوقی با شناسه مکان محل سکونت و یا محل فعالیت آنها را از طریق ارتباط برخط برقرار و استمرار آن را تضمین نمایند	شرکت ملی پست جمهوری اسلامی ایران و سازمان ثبت اسناد و املاک

نام سازمان ها و دستگاه های اجرایی	اقدامات پیش بینی شده در آیین نامه اجرایی	سازمان ها و دستگاه های اجرایی همکار
سازمان نقشه برداری	ماده ۲۳: سازمان نقشه برداری کشور و سازمان جغرافیایی نیروهای مسلح مسئول تامین نقشه های مبتنی بر سامانه اطلاعات جغرافیایی برای کلیه متقاضیان بوده و موظف است با استفاده از امکانات خود و سایر مراجع قانونی و همچنین از طریق برون سپاری فعالیت ها و خرید خدمت از بخش خصوصی؛ نقشه های بزرگ مقیاس پایه شهری را برای تمامی شهرها تا پایان سال دوم ابلاغ مصوبه و برای باقی کشور را تا پایان سال سوم اجرای آن فراهم کند	سازمان جغرافیایی نیروهای مسلح
سازمان مدیریت و برنامه ریزی کشور	ماده ۲۰: با توجه به لزوم اجرای طرح نشانی استاندارد مکانی ملی و اتصال اطلاعات توصیفی مکان ها به نقشه های رقومی و تشکیل سامانه یک پارچه نشانی استاندارد مکانی ملی توسط شرکت ملی پست جمهوری اسلامی ایران؛ سازمان مدیریت و برنامه ریزی کشور هزینه های اجرایی طرح ملی را در قوانین بودجه سنواتی نهادهای مربوط منظور نماید	
سازمان فناوری و اطلاعات کشور	تبصره ۳ ماده ۳۱: مدیر کل فناوری اطلاعات استان یا عناوین مشابه؛ مسئولیت پیگیری و اجرای تکالیف مندرج در این مصوبه را در سطح استان برعهده دارد و موظف است گزارش های دوره ای اقدامات انجام شده را به کمیسیون تخصصی ملی ارسال نماید	
دستگاه های اجرایی مرتبط	ماده ۹: کلیه دستگاه های اجرایی خدمت رسان موظف به اختصاص نشانی استاندارد مکانی ملی در فعالیت های خود می باشند	
	ماده ۱۰: دستگاه های اجرایی موظف هستند کلیه خدمات عمومی ارائه شده به مردم را براساس کد ملی و نشانی استاندارد مکانی ملی انجام دهند	

نام سازمان ها و دستگاه های اجرایی	اقدامات پیش بینی شده در آیین نامه اجرایی	سازمان ها و دستگاه های اجرایی همکار
	<p>ماده ۱۲: کلیه دستگاه های اجرایی موضوع ماده ۵ قانون مدیریت خدمات کشوری مکلفاند اطلاعات مربوط به اماکن موجود در بانک های اطلاعاتی خود را با بانک اطلاعات کدپستی ده رقمی شرکت ملی پست به گونه ای تطبیق دهند که تمامی نشانی های موجود در بانک اطلاعات آنها؛ متناظر با کدپستی ده رقمی (شناسه مکان) باشد</p> <p>ماده ۱۶: کلیه دستگاه ها و سازمان های اجرایی کشور (به ویژه استانداری ها) مکلفاند در طول اجرا و پیاده سازی طرح نشانی استاندارد مکانی ملی حسب مورد و براساس درخواست شرکت ملی پست همکاری لازم را با شرکت مذکور جهت تامین زیرساخت ها و تجهیزات و امکانات مورد نیاز حسب مورد شامل نیروی انسانی؛ خودرو؛ سخت افزار و نرم افزار؛ فضا و تجهیزات اداری وفق قوانین و مقررات به عمل آورند</p>	
شرکت ملی پست جمهوری اسلامی ایران	<p>ماده ۱۹: کلیه دستگاه های اجرایی ماده ۵ قانون مدیریت خدمات کشوری مکلفند از ابتدای سال ۹۴ اطلاعات مکانی و نشانی مشترکین و مخاطبین خود را از طریق سامانه های برخط شرکت ملی پست و از طریق درج کدپستی ده رقمی در سامانه و با تاییدیه های صادره از سوی شرکت ملی پست در بانک های اطلاعاتی خود ثبت نمایند</p>	دستگاه های اجرایی مرتبط
	<p>ماده ۲۱: کلیه دستگاه های اجرایی ماده ۵ قانون مدیریت خدمات کشوری به منظور ایجاد هماهنگی و یک پارچه سازی اطلاعات نشانی در ارائه خدمات و کالاهایی که تحویل آنها ضروری است؛ مکلفند فرآیند خدمات را به گونه ای اصلاح نمایند که نتیجه خدمات از طریق شبکه های پستی دارای پروانه از سازمان تنظیم مقررات و ارتباطات رادیویی صرفاً به نشانی استاندارد متقاضیان که از طریق شرکت ملی پست تهیه گردیده ارسال شوند براین اساس اتحادیه ها؛ صنوف و دفاتر پیشخوان خدمات دولت (نظیر دفاتر پیشخوان دولت الکترونیک)؛ دفاتر پلیس ۱۱۰ و... مکلف به همکاری در این خصوص نیز می باشند</p>	

زیر پروژہ سیماک

(سامانہ یکپارچہ مدیریت املاک کشور)



مقدمه:

امروزه با رشد روز افزون بکارگیری رایانه در انجام فعالیت‌ها و ظهور گسترش پدیده‌ای بنام اینترنت و رشد سریع و ناگریز الکترونیکی شدن فرآیندهای سنتی در سطح بین‌المللی و ورود به عصر فن آوری اطلاعات و ارتباطات، تمام حوزه‌های دانش بشری تحت شعاع خود قرار داده است و تحول در ساختارهای سنتی مرتبط با امور اداری را اجتناب‌ناپذیر ساخته است.

با توسعه روز افزون اطلاعات شهرهای جهان نیز رنگ و بوی جدید به خود گرفته است. و بسیاری از شهرها در کشورهای مختلف به شهرهای الکترونیکی تبدیل شده‌اند.

توسعه این شهرها دستاوردهای بسیاری را برای شهروندان، سازمان‌های شهری و دیگر افراد ذینفع به همراه داشته است. از آنجا که امروزه با پیشرفت سریع و وسیع تکنولوژی و همچنین افزایش جمعیت و پیچیده شدن زندگی در شهرها، دیگر روش‌های قدیمی برای انجام کارهای اداری شهروندان کارآمد نیستند و با در نظر گرفتن اینکه اخذ مجوزهای حوزه املاک و اماکن در شهرها و روستاها نقش عمده‌ای را در فعالیت‌های شهری و روستایی ایفا می‌کند.

الکترونیکی شدن فرآیندهای اخذ اینگونه مجوزها ضرورت به‌سزایی دارد. با توجه به مصوبه ۹۵/۴/۱۵ ستاد فرماندهی اقتصاد مقاومتی در آینده‌ای نزدیک تحول تاثیرگذاری در فرآیند اخذ مجوزهای ساخت و ساز و همچنین استعلامات میان دستگاهی خواهیم داشت.

معرفی اجمالی طرح

طرح بهره‌برداری دستگاه‌ها از «سامانه یکپارچه مدیریت املاک - اختصارا سیماک»، که فرآورده‌ای دانش بنیان شناخته شده است، در قالب پروژه زیر بنایی و فرا گیر به تصویب ستاد فرماندهی اقتصاد مقاومتی رسیده است.

این سامانه به لحاظ ماهیت یک زیر ساخت نرم افزاری برای مدیریت یک پارچه املاک و اماکن است که علاوه بر امکان ایجاد پایگاه متمرکز املاک و اماکن، قادر است تراکنش‌ها و فرایندهای کاری، اداری مربوط به امور املاک و اماکن را در میان دستگاه‌های اجرایی ذی ربط الکترونیکی کند.

منظور از ملک یا مکان، زمین، بنا یا تسیسات موجود در آن است. صرف نظر از این که کاربری و ابعاد آن چه قدر باشد، سند مالکیت عادی یا رسمی داشته یا نداشته باشد، مالک آن معلوم یا نامعلوم باشد.

منابع طبیعی، اراضی کشاورزی، املاک شهری و روستایی، کارگاه‌ها و کارخانجات و اصناف، عرصه و حریم تاسیسات و دارایی‌های سرزمینی، چاه‌های آب و نفت و گاز، ابنیه، آثار و محدوده‌های طبیعی و تاریخی و حرائم آنها از نمونه‌های قابل ذکر به عنوان ملک و مکان است.

زیر ساخت جغرافیایی سیماک نیز که قابلیت به اشتراک‌گذاری داده‌های توصیفی و جغرافیایی را توأمان دارا است از لوازم حیاتی استقرار دولت الکترونیکی در حوزه املاک به شمار می‌رود و می‌تواند با انواع نقشه‌ها، از دقت کم تا دقت بالا و عکس‌های ماهواره‌ای و هوایی و نیز نقشه‌هایی که در محیط وب در دسترس هستند، خدمات رسانی کنند.

سیماک چیست؟

سیستم یکپارچه مدیریت املاک کشور (سیماک) به همه دستگاه‌های ذیربط املاک این امکان را می‌دهد که بدون تداخل مسئولیت، کار خود را به‌صورت یکپارچه و الکترونیکی، بر روی بانک اطلاعاتی داده‌ای و جغرافیایی جامع با داده‌ها و نقشه‌های رقومی مورد نیازشان انجام دهند، بدین ترتیب مردم نیز از مراجعه حضوری به ادارات مربوطه بی‌نیاز می‌شوند. امکانات و قابلیت‌های این زیرساخت (ساماندهی اطلاعات املاک و املاک کشور در بستری یکپارچه که مستمراً با کمترین هزینه و در اسرع وقت توسط ده‌ها دستگاه اجرایی روزآمد و توسط چند دستگاه نظارتی رصد می‌شود و موجب کاهش چشمگیر موازی کاری در تشکیل، نگهداری و به‌روز رسانی حدود ۲۷۰ میلیون پرونده کاغذی املاک و املاک در دستگاه‌های اجرایی خواهد بود - الکترونیکی و شفاف شدن فرآیندهای ملک در دستگاه‌های اجرایی ذی ربط - تبادل الکترونیکی ده‌ها میلیون فقره استعلام سالانه املاک و املاک میان ده‌ها دستگاه اجرایی و نظارتی - به حداقل رسیدن حدود ۱۳۰ میلیون سفر درون و برون شهری، که برآورد می‌شود سالانه برای انجام و پیگیری امور املاک و املاک و استعلام‌های نامبرده صورت می‌گیرد - امکان هدفمند سازی واقعی یارانه‌های نقدی و غیرنقدی (کالاهای سه‌گانه املاک، گاز، برق، آب) - به حداقل رسیدن امکان صدور هرگونه مجوز ساخت و ساز در خارج از محدوده‌های قانونی که از نتایج آن مهار زمین خواری است - امکان ارزیابی و مقایسه عملکرد دستگاه‌های اجرایی در حوزه املاک و املاک و ایجاد فضای رقابت سازنده میان آنها برای تسریع کار مردم محاسبات الکترونیکی تعرفه‌های مربوط به عوارض موردی و دوره‌ای املاک و املاک و نیز امکان تشخیص سالانه چند (صد) هزار میلیارد ریال درآمدهای مالیاتی که در حال حاضر شناسایی و وصول آنها دشوار و بعضاً ناممکن است - کاهش دعاوی مربوط به املاک در دادگستری و سایر مراجع رسیدگی

به تخلفات و اختلافات مربوط به ملک - ساماندهی و شفافیت بازار مسکن در کشور و عادلانه تر شدن قیمت‌های معاملاتی)

مزایای سیماک

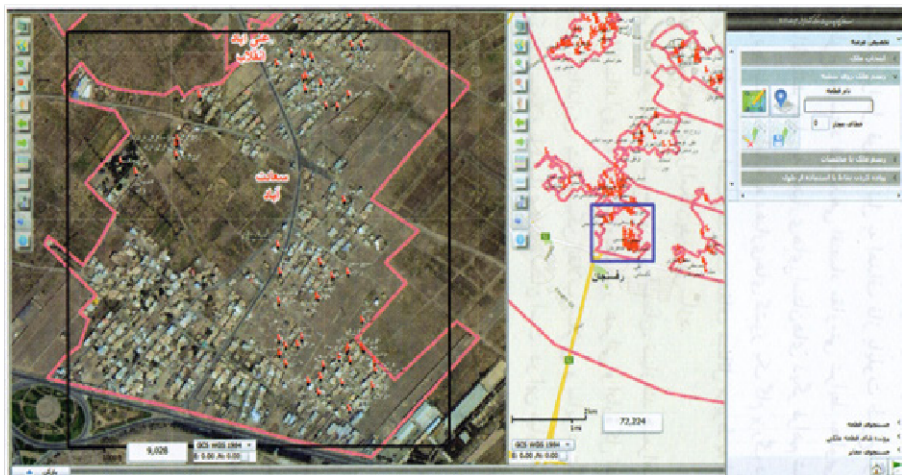
۱. یکپارچگی داده‌های اماکن و املاک کشور، اعم از املاک دارای سند رسمی، عادی و یا فاقد سند.
۲. الکترونیکی (ماشینی) شدن فرایندهای اداری مربوط به ملک و مکان و خودکار سازی (اتوماسیون) بخش‌های حساسی از این فرایندها.
۳. امکان مبادله الکترونیکی استعلام‌های میان دستگاهی مربوط به اماکن و املاک.
۴. ایجاد امکانات مناسب برای مدیریت و نظارت بر امور اداری و مالی و فنی مربوط به اماکن و املاک.
۵. شفاف سازی روند کارها و استعلامات مربوط به اماکن و املاک و در نتیجه ایجاد خود کنترلی در کارکنان و مدیران
۶. کاهش مراجعه ارباب رجوع و مواجهه حضوری با کارکنان و احترام به کرامت انسانی شهروندان.
۷. امکان ارزیابی و مقایسه عملکرد دستگاه‌های اجرایی در زمینه‌ی صدور مجوزهای ساختمانی و استعلامات میان دستگاهی اماکن و املاک و ایجاد فضای رقابت سازنده میان آنها برای تسریع کار مردم.
۸. بهبود محیط کسب و کار و نیز ارتقار تبه کشور در جهان، از رهگذر تسهیل و تسریع صدور مجوزهای ساخت و ساز
۹. ارتقا سلامت اداری و به حداقل رسیدن زمین خواری.
۱۰. افزایش بهره‌وری در دستگاه‌های بهره‌بردار.

کارکردهای سیماک

در این بخش قابلیت‌ها و ویژگی‌های عمده و اساسی این زیرساخت نرم‌افزاری دانش بنیان در ۱۰ محور به اختصار شرح داده شده است.

۱. ایجاد شناسنامه واحد برای ملک - یکپارچگی معماری داده

با این زیرساخت دانش بنیان هر دستگاه می‌تواند به فرآورد مسئولیتی که در مورد ملک دارد روی یک شناسنامه / پرونده (الکترونیکی) واحد، کار خود را با کمترین تداخل با دستگاه‌های دیگر انجام دهد. بدین ترتیب اطلاعات و مدارک شناسنامه ملک مستمرا و به تدریج به روز می‌شود.

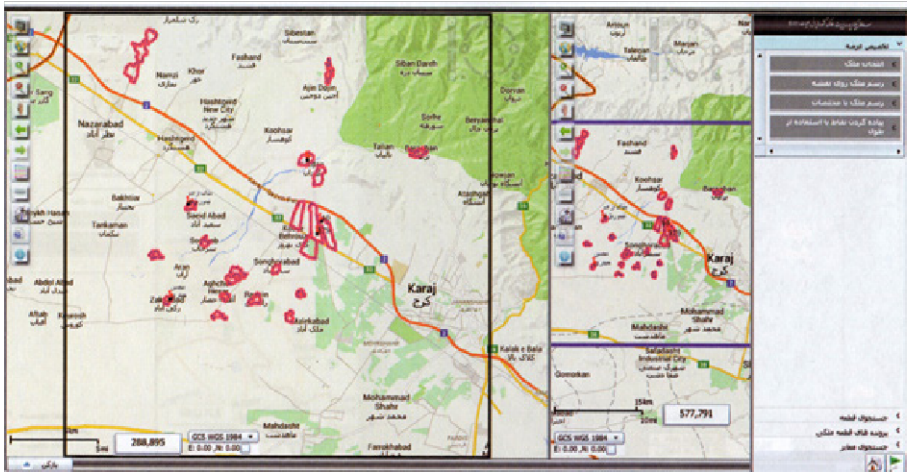


۲- انجام فرآیندهای کاری

این زیر ساخت یک پایگاه اطلاعاتی محض نیست. بلکه قابلیت تحول آفرین آن این است که امور اداری، مالی و فنی مربوط به ملک و مکان را می توان با آن به صورت الکترونیکی، بیشتر مکانیزه و بعضا اتوماتیزه، انجام داد.

۳. زیر ساخت جغرافیایی و کنترل صلاحیت کاربران

زیر ساخت جغرافیایی سیماک (SGI) نرم افزار پایه برای گردآوری، ذخیره سازی، طبقه بندی، تلفیق، تحلیل، به کارگیری و نمایش نقشه اماکن و املک است. یک زیرساخت جغرافیایی قدرتمند، قابلیت ها و داده های موجود در بانک اطلاعاتی و رایانه ای را با فناوری های کسب اطلاعات ماهواره ای و سنجنش از راه دور و شبکه های



خدمات رسانی جهانی (مانند سرویس نقشه یا تصاویر ماهواره‌ای) تلفیق می‌کند و امکانات بی‌سابقه و بی‌بدیلی را در اختیار بشر قرار می‌دهد.

۴. الکترونیکی شدن (محاسبات) تعرفه‌ها

در هر فرآیندی که دستگاه‌های اجرایی باید مبلغی بابت عوارض، مالیات، و یا جریمه ملک وصول کنند، یاب‌ر اساس مختصات ملک نظیر موقعیت و مساحت، امتیاز و یارانه‌ای (مثل سوخت، سم، کود، بذر) به ملک بدهند، محاسبان آن با درج فرمول‌های مربوطه در سامانه، به صورت الکترونیکی و بدون نوسان یا امکان اعمال سلیقه افراد قابل انجام است.

۵. پنجره واحد برای استعلام‌های اماکن و املاک

یکی از فرآیندهای مهم و اساسی حوزه ملک و مکان در ایران، به ویژه در امور ساخت و ساز و سرمایه‌گذاری‌های تولیدی و کشاورزی و گردشگری، استعلام‌های میان دستگاهی مربوطه است. برخی برآوردها حاکی از آن است که سالانه بالغ بر ۶۵ میلیون فقره استعلام و پاسخ استعلام مربوط به اماکن و املاک، که بخش عمده آنها مربوط به گرفتن مجوزهای ساخت و ساز و سرمایه‌گذاری و اخذ وام و تسهیلات است، میان دستگاه‌های اجرایی و سایر مبادی و مراجع ذی ربط مبادله می‌شود. تخمین زده می‌شود که بیش از ۸۵ درصد مخاطبین و پاسخ دهندگان این استعلام‌ها، دستگاه‌های تابعه قوه مجریه و نیز موسسات عمومی و خصوصی و نهادهای صنفی و انتظامی (مانند بانک‌ها - بیمه‌ها - امور امناف - نظام مهندسی) هستند.

۶. پیشخوان الکترونیکی

هر متقاضی و ارباب رجوع می‌تواند پیش‌رفت کار پرونده خود را از طریق پیشخوان الکترونیکی سیماک، به صورت اینترنتی پیگیری کند. بدین ترتیب مراجعه حضوری و

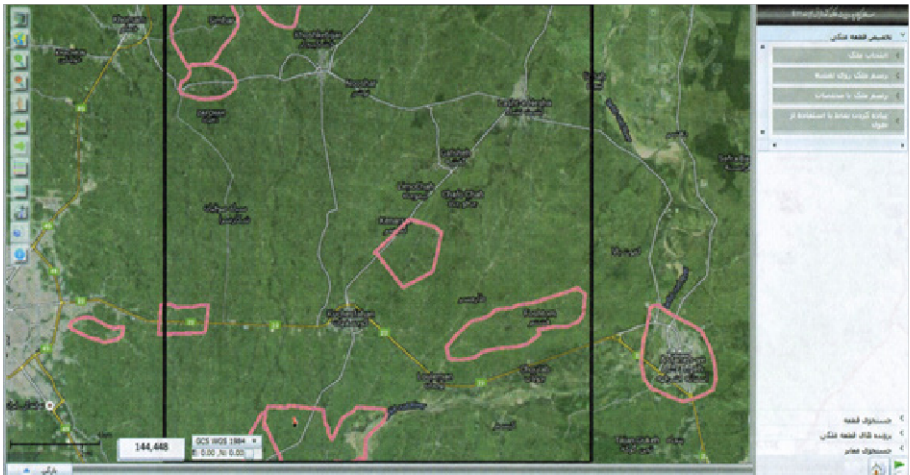
فیزیکی مردم به دستگاه‌های اجرایی به حداقل می‌رسد و ضمن کاهش ارتباط ارباب رجوع و کارمندان سلامت اداری نیز ارتقا می‌یابد.

۷. تولید و تخصیص شناسه یکتای ملک

از نیازهای جدی در نظام اداری و فنی حوزه املاک، شناسه یکتای ملک است. هنگام تشکیل پرونده و ایجاد شناسنامه واحد ملک، شماره شناسایی یکتا به آن تخصیص می‌یابد. همچنین زمانی که یک ملک به چند ملک تفکیک و یا چند ملک با یکدیگر

تجمع می‌شوند، شناسه یکتای جدید، با حفظ سوابق، ایجاد می‌شود.

تخصیص شناسه یکتا به املاک، اعم از املاک دارای سند رسمی یا عادی و نیز املاک فاقد سند، کار مدیریت املاک کشور را تسهیل و فعالیت سازمان‌ها و ادارات ذی ربط



ملک را بهبود می‌بخشد و اشتباهات، جعل، تقلب، کلاهبرداری، فرارهای مالیاتی، زمین خواری، اخذ امتیازات ناروا، و قانون‌گریزهای دیگر در رابطه با املاک به صورت چشمگیری کاهش می‌یابد.

۸. امکان واگذاری کارها به بخش خصوصی و دفاتر

تحت وب بودن این زیر ساخت، یکپارچگی معماری داده‌ای آن و نیز امکان پیاده‌سازی ساختار طبقه‌بندی سازمانی بهره‌برداران، امکانات گسترده‌ای را برای واگذاری امور مربوط به ملک به بخش خصوصی، از جمله به نظام مهندسی، مهندسان ذی صلاح، دفاتر مهندسی و نیز دفاتر سه‌گانه (پست، پیشخوان، ICT / روستایی) در اختیار دستگاه‌های بهره‌بردار قرار می‌دهد.

۹. مدیریت اسناد – آرشیو الکترونیکی

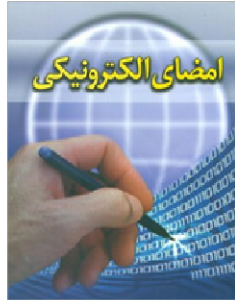
کل اسناد و مدارک داده‌ای، تصویری و جغرافیایی موجود در شناسنامه واحد ملک و نیز تمام استعلام‌های مربوط به ملک و پاسخ آنها به صورت یکجا در دسترس کاربران ذی صلاح قرار می‌گیرد و قابل دستکاری و جعل و حذف (امحا) نیست. در مواردی که داده‌های مربوط به ملک نیاز به ویرایش دارد، تنها کاربر ذی صلاح است که می‌تواند نسبت به این کار اقدام کند.

بدین ترتیب اطلاعات (شناسنامه واحد) ملک مستمرا و به تدریج روزآمد (به روز رسانی) می‌شود. و بخش قابل ملاحظه‌ای از ناهمخوانی‌ها، تعارضات و قانون‌گریزی‌هایی که به خاطر پراکندگی اطلاعات و مدارک و مکاتبات مربوط به یک ملک در دستگاه‌های متعدد رخ می‌دهد از بین می‌رود.

۱۰. زیر ساخت امضای الکترونیکی – اعتبار اسناد و مدارک

امضای الکترونیکی، کارکردهای حقوقی و اطمینان بخش قابل ملاحظه‌ای دارد. از جمله

می‌توان امضای الکترونیکی کاربران کلیدی، به ویژه کسانی که پاسخ استعلام‌ها و فرم‌های مهم (مثل مجوزهای مربوط به ساخت و ساز و سرمایه‌گذاری در ملک) را تایید و امضا می‌کنند، فعال ساخت تا تایید و امضای آنها در سامانه از ضریب اطمینان بالا و امنیت کافی برخوردار شود. برای فعال‌سازی امضای الکترونیکی هر کاربر نیاز است وی از مراجع ذی‌صلاح، توکن امضای الکترونیکی معتبر بگیرد.



الگوریتم فرآیندی سیماک

